



WT90B3560GB/WT80B3560GB
WT90B3560GY/WT80B3560GY
WT90B3560RB/WT80B3560RB

Washing Machine

user manual

imagine the possibilities

Thank you for purchasing this Samsung product. To receive a more complete service, please register your product at

www.samsung.com/in

SAMSUNG

This product is RoHS compliant

Before operating the unit, please read this manual thoroughly, and retain for future reference.

FEATURES 2

SAFETY INSTRUCTIONS 2

 Cautions 2

 Precautions when operating 3

DESCRIPTION OF PARTS 4

CONTROL PANEL 5

INSTALLATION 6

 Environment 6

 Connecting the drain hose 6

 Connecting the inlet hose 6

CLEANING THE MACHINE 6

 Cleaning the magic filter 6

 Cleaning the wash tub 6

WASHING PROCEDURE 6

 Washing 6

 Spinning dry 7

 Rinsing 7

 Overflow rinse 8

 Additional rinse 8

LAUNDRY GUIDE 8

MAINTENANCE 9

TROUBLESHOOTING 9

SPECIFICATIONS 10

Instructions about the WEEE

**Correct Disposal of This Product
(Waste Electrical & Electronic Equipment)**

(Applicable in countries with separate collection systems)



This marking on the product, accessories or literature indicates that the product and its electronic accessories (e.g. charger, headset, USB cable) should not be disposed of with other household waste at the end of their working life. To prevent possible harm to the environment or human health from uncontrolled waste disposal, please separate these items from other types of waste and recycle them responsibly to promote the sustainable reuse of material resources. Household users should contact either the retailer where they purchased this product, or their local government office, for details of where and how they can take these items for environmentally safe recycling. Business users should contact their supplier and check the terms and conditions of the purchase contract. This product and its electronic accessories should not be mixed with other commercial wastes for disposal.

For more information on safe disposal and recycling, visit our website www.samsung.com or contact our Helpline numbers on the last page.

• **Transparent Window**

- This Transparent Window is the new concept to solve the curiosity of users to see inside of washing machine while operation. While operation, the laundry progress inside of washing machine can be checked by looking through the transparent window.

• **Hexa storm Pulsator**

- Hexa storm pulsator results effective washing performance with fabric care.

- The 6 blades creates multi-directional water flow and 3 rollers and 2 side boards have a series of ridges which give a scrub wash effect with less fabric damage

• **Magic Filter**

- This unique magic Filter ensures that all the lint inside the tub is captured for top quality filtering results to deliver consistently effective cleaning results.

• **Magic Mixer**

- You dont need to manual stir the harsh detergent with hand. With Magic mixer, just put water and detergent and set a magic mixer on the panel. Samsung hexa storm generates strong water current and mixing the detergent into water thoroughly

safety instructions

• Must follow the cautions and precautions for safety intend to prevent unpredictable danger and damage by helping the proper use in safety.

cautions

• **Be sure that the washing machine is grounded.**

To avoid electrical shock, use a metal pipe for the ground connection. But, don't ground the washing machine with gas pipes or telephone lines to avoid to dangers of explosion or lightning strike.



• **Do not put your hands into the spin dryer basket when it is spinning.**

Your fingers can be caught by spinning laundry and damaged.



- **Never allow children to operate or play with the washing machine.**

Children playing with the washing machine may accidentally fall into the washing tub.



- **Do not climb up the Washing Machine or lids (Wash and Spin Lid)**
- **Disconnect the power cord from the power supply when not in use.**
- **Ventilation opening must not be obstructed by carpeting when the washing machine is installed on a carpeted floor.**
- **If the supply cord is damaged, it must be replaced by the manufacturer, its service agent or similarly qualified persons in order to avoid a hazard.**
- **To avoid overfilling and damages this appliance must be filled with the operator present using a moderate water supply pressure only.**
- **For washing machines with ventilation openings in the base, that a carpet must not obstruct the openings.**
- **Do not use adapter or extension cord to supply power to your washing machine.**
- **This appliance is not intended for use by persons (including children) with reduced physical, sensory or mental capabilities, or lack of experience and knowledge, unless they have been given supervision or instruction concerning use of the appliance by a person responsible for their safety.**
- **Children should be supervised to ensure that they do not play with the appliance.**

precautions when operating

- **Don't use excessively hot water. (50°C or more)**

Plastic parts may be deformed or damaged. Also, clothing may be deformed or decolored.



Do not connect to the hot water supply.

- **Before washing, check all pockets.**
If nails or pins remain in pockets, they may damage the washing machine or clothes.
- **Close the water tap a little if the water pressure is too high.**
- **To avoid water splashes, close the wash tub lid.**
- **Never splash water on the control panel.**
- Take out personal belongings from pockets.



Check the pockets! Hairpins and coins cause damages to clothes and washing machine.



They make noise and problems to the machine. Must check the pocket.

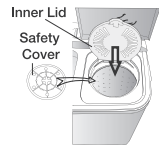


Do not put clothes with such substances in the tub like keys, pins, nails, sharp items, coins.

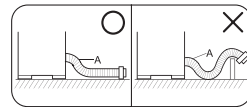
Kindly ensure that all metallic buckles / zippers / hooks must be turned inside.

- **Be sure to cover with the inner cover on laundry before spinning.**

This prevents laundry from being tossed out and damaged.

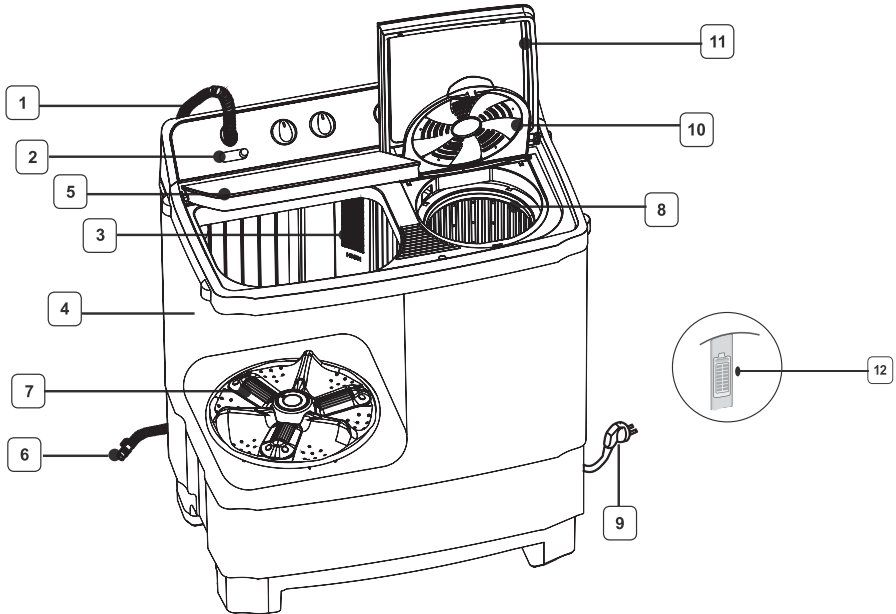


- **Be sure lay the drain hose(A) down.**



- **Don't pull off the Knobs. Knobs can't take off from outside of the Panel.**
- **Do not pour castic soda & bleach over the washing machine. It causes damages to rubber parts.**
- **Do not expose the washing machine to direct sunlight or rain.**

description of parts



1 INLET HOSE

2 WASH/SPIN INLET SELECTOR

3 PLASTIC FILTER

4 TWIN TUB

5 WASH LID

Be sure to keep the lid closed during washing and spinning.

6 DRAIN HOSE

7 PULSATOR

8 SPIN TUB

9 POWER CORD

The plug's shape may not correspond with this drawing.

10 INNER LID

11 SPIN LID

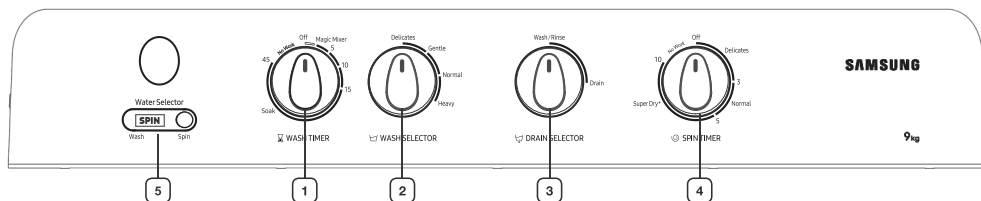
When you open this lid while the spin basket is spinning, the spinning will be stopped by brake system.

12 MAGIC FILTER

Lint will be collected in the filter during washing

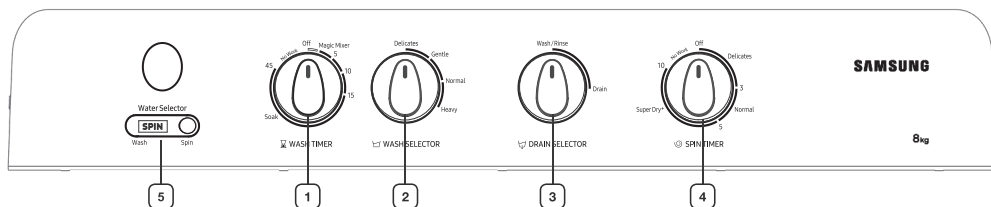
WT90B3560GB/WT90B3560GY/WT90B3560RB

9kg



8kg

WT80B3560GB/WT80B3560GY/WT80B3560RB



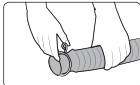
1	WASH TIMER	This is used to set the wash time, 1-45 minutes.
2	WASH SELECTOR	This is used to select wash action.
3	DRAIN SELECTOR	This is used to select the Washing / draining.
4	SPIN TIMER	This is used to set the spin time, 1-10 minutes
5	WATER SELECTOR	This is used to direct water supply to wash tub for washing or spin tub for spin shower.

Environment

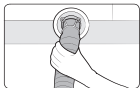
- **Leave some space.**
Space at last 15 cm between the washing machine and the wall.
- **Place the washing machine on a sturdy flat surface.**
If the washing machine is placed on an uneven or weak surface, noise or vibration may be occurred. (Allowable is 2")
- **How to move the Machine**
Casters are provided for easy translocation of machine. Hold the machine properly as shown in fig. **Be Careful that the machine should not be dropped. Machine should not be move when loaded.**
- **Never install the washing machine near water.**
Do not place the washing machine in steamy rooms or where the washing machine is directly exposed to rain. Moisture may destroy the electrical insulation and cause an electrical shock hazard.
- **Avoid direct sunlight or heating devices.**
As plastic and electrical components are affected by direct heat, never place the washing machine near heaters, boilers, etc. Do not place under direct sunlight.



Connecting the drain hose



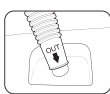
- General type**
1. Press and hold down the joint ring, and insert it into the drain hose



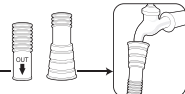
2. Insert the drain hose into the drain outlet. Make sure to connect them firmly using the joint ring.

- Push it with force further to the bottom of the drain outlet
- Check the drain hose for not getting apart from the outlet by drawing it.

Connecting the inlet hose



(Insert the inlet hose into washing machine)



(Insert the inlet hose into faucet)

The new hose-sets supplied with the appliance are to be used and that old hose-sets should not be reused.

Cleaning the Magic filter

Clean the filter net often to keep the washing machine clean.

1. Push the upper part of the Magic filter and pull in.



2. Open the cover as shown in the figure.



3. Clean the Magic filter.



4. Close the cover and insert the lower part of the filter in the basket first and then push the filter with "click" sound.

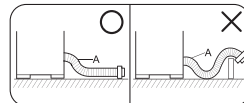


Cleaning the wash tub

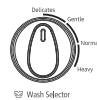
1. Wipe off stains on the cabinet and operation panel with soft cloth.
2. Do not use benzene, thinners, cleanser, or wax, nor scrub the washing machine with a brush. Painted surfaces or plastic parts will be damaged.
3. When cleaning don't spray water directly to the parts of the washer. It may make its life span shorter. Also an electric shock or fire may take place.

Washing

1. Before starting washing, check the following;
 - Connect the water inlet hose and open the water tap.
 - Connect the power cord to the power supply outlet.
 - Lay the drain hose(A) down toward a sinkhole.



2. Set the WASH SELECTOR KNOB to the desired mode.



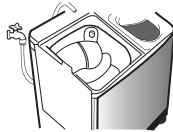
3. Set the DRAIN SELECTOR KNOB to 'WASH'.



4. Set the LEVEL WATER SELECTOR to WASH



5. Load laundry in the wash tub.



6. Fill water in the wash tub and add the detergent.



7. Set the WASH TIMER.



Set the Wash Timer 1-45 min.
(Set the Wash Timer to a point between 15 to 45 mins for soak function).

SOAK FUNCTION(option)

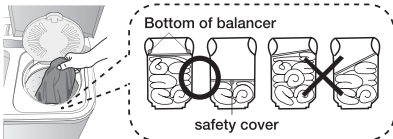
If the WASH TIMER is set to a point between "15" to "45", the washing machine start the wash (15 min), after the soak (30.0 min) is completed. The Soak function (30.0 min) repeats the cycle that is 1.5-2.0 min on washing.

8. After washing, set the DRAIN SELECTOR KNOB to 'DRAIN' for drain.

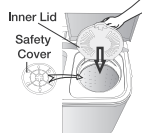


Spinning dry

1. Transfer the clothes into the spin basket and arrange the clothes evenly.



2. Be sure to attach the safety cover and close the inner lid.

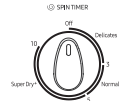


3. Close the spin dryer lid.



4. Set the SPIN DRYER TIMER 1-10 minutes.

1-10 min Spin Dry Timer



5. Incomplete spinning.(Severe vibration or unbalance) See "When you load ..."on page 9.

Rinsing

1. Set the DRAIN SELECTOR KNOB to 'WASH'



2. Supply the proper amount of water as not to overflow the top of the washing tub.
3. Set the WASH TIMER 2~3 minutes.



4. Drain the water. Set the DRAIN SELECTOR KNOB to 'DRAIN'.



5. Repeat this cycle until drain water is clean. (2~3 cycles)
6. Be sure lay the drain hose down.

Over flow rinse

1. Keep supplying water.

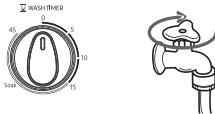


Adjust water pressure to ensure that the amount of water supplied does not exceed that water drained.

2. Set the WASH TIMER 6~8 minutes.



3. As soon as the WASH TIMER shuts off, turn off the water tap.



4. Set the DRAIN SELECTOR KNOB to 'DRAIN'.



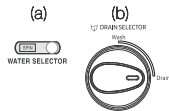
Additional rinse

After rinsing you can select this course for more effective rinse (Don't select only this course for rinse.)

1. Load the laundry evenly into the spin basket.



2. Set the LEVER WATER SELECTOR to SPIN(a) and DRAIN SELECTOR KNOB to 'DRAIN'(b)



3. Supply water for about 1minute. Adjust the water flow to prevent overflow from the wash tub.



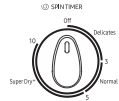
4. After stopping water supply, cover the laundry with safety cover and close the inner lid.



5. Close the spin dryer lid.



6. Set the SPIN DRY TIMER 2~3 minutes.



laundry guide

Washing time

Kinds of clothing	Washing time	Washing Selection
Extremely soiled heavy fabric	10 to 15 minutes	HEAVY
Linen, cotton, etc.	8 to 10 minutes	
Ordinary clothes (underwear, etc)	7 minutes	NORMAL/ GENTLE
Slightly soiled synthetic fiber	2 to 5 minutes	
100% wool, mixed wool knitting, thin synthetic fiber with tags indicating hand washing	2 to 5 minutes	

Detergent

Water Capacity	
Amount of detergent	Water level
55 g	Low (55ℓ)
70 g	Medium (70ℓ)
84 g	High (84ℓ)

The amount of detergent is average.

Follow the instruction detergent printed on the package for amount of detergent.

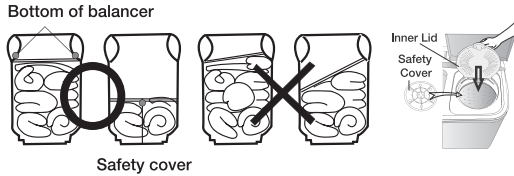
Choose the amount of detergent depending on the fabric type.

Spin dry time

Type of laundry	Time
Thin (synthetic fiber)	1 min.
Wool	1~2 min.
Cotton	3~5 min.
Thick (cotton)	10 min.

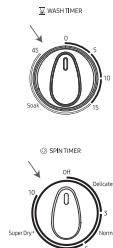
WHEN YOU LOAD THE LAUNDRY INTO THE SPIN BASKET.

Press the laundry evenly and put the safety cover into the spin basket drum as shown in the figure.



troubleshooting

TROUBLE	CHECK POINT
The washing machine does not work.	Check that the power cord is connected to a power outlet well. Power stoppage?
Clothes does not move freely.	Is the laundry overloaded?
Incomplete spinning. (Severe vibration or unbalance.)	Are the laundry arranged evenly? ➡ See "When you load..." on page 9.
Water does not drain.	Be sure lay the drain hose down. ➡ See page 3.
The spin dryer basket does not run.	Is the spin dryer lid closed completely? Are laundry (socks, etc.) falling out of the spin dryer basket and clinging to the axle? ➡ See "To pick out the clothing..." on page 9.
The water drains out immediately.	Is the Drain Selector set to drain? Is the drain hose clogged with scrap? ➡ Hang up drain hose over the drain hose hook. Half fill the wash tub with the water and try for drain again. (Scrab will be removed by water drain pressure.)
Pulsator not moving.	<ul style="list-style-type: none"> Although the machine may stay still, maximum 5 minutes. If the WASH TIMER indicates in excess of 15 minutes. It is just in the process of soaking and not a breakdown. Check the knob position. It should not be in 'No Work' zone.
Spin Basket not moving	<ul style="list-style-type: none"> Check the knob position. It should not be in 'No Work' zone.



specifications

	MODEL	WASH
CAPACITY	WT90B3560GB/WT90B3560GY/WT90B3560RB	9kg
	WT80B3560GB/WT80B3560GY/WT80B3560RB	8kg
DIMENSION (W×D×H)	870(W)×550(D)×1015(H)	9kg
	870(W)×550(D)×990(H)	8kg
WATER PRESSURE	0.05-0.3Mpa(0.5-3.0 Kg/cm ²)	
WEIGHT	28kg	9kg
	27.5kg	8kg
STANDARD QUANTITY OF WATER	84L	

*** The energy label specifications have been determined by using the following program according to IEC 60456.**

Program is Wash 15min -> Rinse 8min -> Spin 5min -> Spin 5min.
 (Wash selector: Delicate, Water level: Maximum, Spin weight: Half+Half)

Terms of Warranty

Warranty not applicable in any of the following cases

1. The Complete warranty Card is not presented to the service engineer at the time of repairs being undertaken/ requested.
2. The Product is not purchased from an Authorized Samsung Sales Dealer.
3. The Product purchased is not used according to the instruction given in the INSTRUCTION MANUAL as determined by company personnel.
4. Defect Caused by improper use, as determined by the authorized service centers/ Company Personnel.
5. Modification or alterations of any nature made in the circuitry by the Purchaser or unauthorized Personnel, as determined by Company personnel.
6. The Warranty is not applicable if the washing machine used for commercial purpose or Public places like Hotels, training centers and other similar applications.
7. The Original Serial number is removed, obliterated or altered from the Product.
8. Defect due to causes beyond control like lightening, abnormal voltage, acts of god or while in transit to service center or to the purchaser residence.
9. Correcting the installation for example leveling the product, adjustment of drain hose, Adjustment of Tap adopter.
10. Noise or Vibration that is considered as normal for example water drain sound, spin sound or warning beeps.
11. Removal of foreign objects/substances from machine, including the Drain Valve and inlet hose filter for example coin, Grit, safety pin, buttons, hooks, Dirt accumulation etc.
12. Replace fuse, correcting house wiring, house plumbing and defect or damage caused by household pets, rats, cockroaches or any other animals or insects.

For warranty conditions refer warranty card.

memo



This warranty card gives the key points related to warranty claim. for further details log on to www.samsung.com/in/support.

Warranty Card

*TERMS & CONDITIONS

1. Proof of purchase is a pre-requisite to claim warranty.
2. The product should have been purchased from an authorised Samsung Sales Dealer in India.
3. Warranty can be claimed only if the repair was carried out by the Samsung authorised service center.
4. Carry-in service or In-Home service applicability depends on the product category and Samsung policy.
5. Free installation or demo of the product, if applicable, can be availed only once and within 6month from the date of purchase. In case of installation, any additional material required over and above the standard installation kit shall be on the chargeable basis.
6. In case of defective accessory, only the accessory will be repaired or replaced.
7. Cosmetic/ Aesthetic / Plastic / Glass Parts /Bulbs / Cable /Wiring / Piping/ Consumables are not covered under warranty.
8. The defective parts/ products which were replaced by Samsung under this warranty shall be the property of Samsung.
9. While carrying out repair, Samsung may use accessories or parts that are new or refurbished or reconditioned.
10. Samsung shall not be liable for any losses or consequential losses due to product failure or the installed software.
11. Samsung shall be free to decide on whether or not to provide a software update for its products.
12. Samsung shall not be responsible for any loss or misuse of data, personal information, setting, third party software during product usage or repair or software update.
13. Samsung shall not be liable for any loss, cost, expense, inconvenience or damage that may result from use inability to use the product. Under no circumstances shall Samsung be liable for any loss, cost, expense, inconvenience or damage exceeding the purchase price of the product.
14. Defects caused by customer negligence, tampering shall void the product warranty.
15. Any extended/addition warranty offered by Samsung has to be supported by relevant proofs.
16. Usage of power stabilizers of proper rating is necessary unless explicitly mentioned by Samsung on product literature/instruction booklet.
17. In case of defect arising out of installation done by party other than Samsung authorised party, the limited warranty will be applicable as per revised T&C as Samsung shall deem fit.
18. Regular upkeep, maintenance and cleaning of parts are necessary in certain products. Such periodic maintenance shall be on chargeable basis unless otherwise provided and not covered under warranty.
19. In the event of any unforeseen circumstances, and spares not being available Samsung's prevailing depreciation rules will be binding on the purchaser and same shall be considered as a commercial solution in lieu of repairs.
20. Defects arising out of the following are not covered under warranty like Mishandling/Misuse, Improper ventilation, Improper voltage, Use of external material, Normal wear and tear, Physical damage and / or electrical damage caused by physical impact.
21. Complaints related to playability, printability, compatibility with external accessories, software, file systems, third party applications, CODEs, signals, Networks& ISP bandwidth shall not be considered as defect in product and not covered under warranty.
22. This warranty covers only the defects in products arising out of manufacturing or faulty workmanship.
23. This warranty covers repair/replacement of parts.
24. Warranty period of parts & accessories may vary from product to product.
25. Maximum liability out of this warranty is limited to the product purchase value/MRP.
26. No warranty on certain parts/conditions/types of product failures.
27. Under certain conditions where warranty obligations cannot be met, depreciation will be applicable on the existing product.

CUSTOMER DETAILS CUM WARRANTY CARD

Customer copy (to be retained by customer):

Model No.: _____
 Product Serial No.: _____ Date of Purchase: _____
 Name: _____
 Address in Full: _____
 Telephone No.: _____ Model No: _____
 Dealer Name & Address : _____

Customer's Signature & Date
 (I accept the Terms & Conditions of warranty)

Dealer's Signature with rubber stamp

The Warranty shall be null and void in any of the following cases, and in such cases Samsung may at its sole discretion repair the equipment on a chargeable basis. The decision of Samsung, whether a complaint falls in any of these categories or not shall be binding on the Purchaser.

- The dully filled warranty card/proof of purchase is not presented to the service engineer at the time of repairs being undertaken / requested.
- The original serial number of the product is removed, altered or obliterated from the product.
- The product purchased is not used as per the rated power conditions or instructions mentioned in the INSTRUCTION MANUAL.
- The product is being used for commercial purpose OR if the product has been used excessively and beyond reasonable usage as permitted within the product instruction manual.
- Site (premises where the product is used/ kept) conditions that do not conform to the recommended operations of the product.
- Defects caused due to exposure to moisture/dampness/extreme thermal or environmental conditions or rapid changes in such of conditions/corrosions/oxidations/spilling of food/liquid/influence of Chemical substances.
- Defects due to causes beyond control like lightning, abnormal voltage, spikes, external sources (ex: cable/set top box connections), fire, water logging, natural calamities, commotion, riots, theft, anti-social action, acts of God or while in transit.
- Defects caused by household pets, rats, cockroaches, ants, pests, fungi or any other animal/birds/insects.
- Defects caused due to negligence/omission of the Purchaser on account of periodic maintenance(s)/periodic servicing as mentioned in the instruction manual of the product.
- Defects caused due to usage of third party material/non Samsung Authorized Consumables.
- Any modifications, including but not limited to, rooting attempts, reverse engineering, unlocking, jail-breaking etc. of the original firmware(s) or software(s) of the product.
- Repair due to misuse/third party repair attempts are not covered in warranty.
- Warranty does not cover repair due to external factors/mediums/data types.
- Warranty shall apply only if the product is used as per its usage specifications (ex: personal, commercial etc.)
- Warranty shall be void if product has failed under certain conditions/types (ex: water logging, misuse, etc.)

All disputes arising out of this warranty are subject to Delhi jurisdiction only.

Warranty period commences from the date of purchase of the product unless specified otherwise.

Product Group	Product Description	Warranty Period (Months)	Parts/Accessory Warranty (if applicable)
AC	Room/Split Air Conditioner/ Floor Standing Air Conditioners (FAC)	12	Compressor : 60 months (120 months for Digital Inverter Compressor) * Condenser : 60 months (12 months for Fin & Tube type) *
	Window Air Conditioner	12	60 Months on Compressor*
	Duct Type Air Conditioner	15*	36 Months on Compressor*
	Cassette Air Conditioner	15*	
	FJM	15*	
	Indoor DVM & Outdoor DVM	12**	12 Months on Compressor*
Ventilation	ERV	12**	
Dish Washer	Dish Washer	12	
Microwave	Microwave	12	120 Months on Ceramic Enamel Cavity**
Refrigerator	Refrigerator	12	Compressor : 60 months (240 months for Digital Inverter Compressor) *
Washing Machine	Semi Automatic	24	Wash Motor : 60 months on Semi Automatic Wash Motor *
	Rear control panel Top Loading Fully Automatic	24	AC Motor : 120 months * Digital Inverter Motor : 240 months * (Applicable for Rear & Front Control Panel models with Wobble Pulsator) **
	Front control panel Top Loading Fully Automatic	24	
	Fully Auto Front Loading	24	Universal motor : 60 months* Digital Inverter Motor : 240 months *
Vacuum Cleaner	Vacuum Cleaner	12	
Air Cleaner	Air Cleaner	12	Warranty not applicable on Air Purifier Filters
Dryer	Dryer	12	Digital Inverter Motor : 240 months **

* 15 Months from date of purchase or 12 months from installation, whichever ends early. **12 Months from date of commissioning.

^ In case of parts warranty, labour cost and gas charging cost(if applicable) will be chargeable as per the applicable rates.



Correct disposal of the product (Waste Electrical & Electronic Equipment)

This marking on the product, accessories or literature indicates that the electronic accessories (e.g. charger, headset, and USB cable) should not be disposed with other household waste at the end of their working life.

For more information on safe disposal and recycling visit our website or contact number.

SAMSUNG INDIA ELECTRONICS PRIVATE LIMITED

Registered Address: 6th Floor, DLF Centre, Sansad Marg, New Delhi-110001. Visit : www.samsung.com/in

Samsung Helpline - Call : 1800 40 SAMSUNG (7267864) / 1800 5 SAMSUNG (7267864)



6801-001984-22

SAMSUNG

QUESTIONS OR COMMENTS?

COUNTRY	CALL	OR VISIT US ONLINE AT
INDIA	1800 40 7267864 (1800 40 SAMSUNG) 1800 5 7267864 (1800 5 SAMSUNG)	www.samsung.com/in/support



WT90B3560GB/WT80B3560GB
WT90B3560GY/WT80B3560GY
WT90B3560RB/WT80B3560RB

Washing Machine

उपभोक्ता निर्देशिका

सपनों से परे – खूबियाँ अपार

सैमसंग उत्पाद को खरीदने पर आपको धन्यवाद!
कृपया इस उत्पाद को और अधिक सुनियोजित
सेवाएं प्राप्त करने हेतु पंजीकृत करवाएं !

www.samsung.com/in

SAMSUNG

यह उत्पाद आर.ओ.एच.एस. मानक को पूरा करता है !

विवरणी

यूनिट को चालू करने से पहले कृपया मेनुअल को अच्छी तरह पढ़ें तथा भविष्य के संदर्भ हेतु सुरक्षित रखें।

गुण.....	2
सुरक्षा निर्देश.....	2
चेतावनी.....	2
मशीन चालू रहने पर सुरक्षा उपाय.....	3
हिस्सों - पुर्जों की पहचान.....	4
कंट्रोल पैनल.....	5
मशीन स्थापना.....	6
आस-पास का वातावरण.....	6
ड्रेन होज को जोड़ना.....	6
इनलेट होज को जोड़ना.....	6
मशीन की साफ-सफाई.....	6
मैजिक फिल्टर सफाई.....	6
वॉश टब सफाई.....	6
धुलाई का तरीका.....	6
धुलाई.....	6
कपड़ें सुखाना.....	7
खंगालना.....	7
ओवर फ्लो खंगालना.....	8
अतिरिक्त खंगालना.....	8
कपड़ों की धुलाई पर सुझाव.....	8
रख-रखाव.....	9
समस्या तथा उपाय.....	9
विशेषताएं.....	10

WEEE (इलेक्ट्रॉनिक और इलेक्ट्रिकल

कबाड़ उपकरण) के सम्बंध में निर्देश—

उत्पाद का उचित तरीके से कूड़ा-निपटान (अलग से कूड़ा-ग्रहण की व्यवस्था वाले देशों में प्रभावी)



मशीन, इसकी किताब तथा सहायक इलेक्ट्रॉनिक उपकरणों पर जैसे चार्जर, हेडसेट, यू.एस.बी.केबल आदि पर लगे निशान बताते हैं कि बेकार होने पर इन्हें घर के कूड़े की तरह नहीं फेंका जा सकता है। मनुष्य तथा वातावरण को असंतुलित कूड़ा निपटान से उत्पन्न खतरे से बचाने हेतु इन्हें दूसरे कूड़े से अलग कर जिम्मेदारी से रिसाइकिल करें ताकि भौतिक संसाधनों की सुरक्षा की जा सके। वातावरण में इनके सुरक्षित रिसाइकिलिंग करने के लिए घरेलू उपभोक्ता या तो स्थानीय सरकारी कार्यालय से संपर्क करें या फिर रिटेलर से जिससे आपने उत्पाद खरीदा हो ताकि इन्हें कैसे और किस सुरक्षित जगह पर हम लेकर जा सकते हैं। व्यवसायिक उपभोक्ता अपने निविदा (कॉन्ट्रैक्ट) के निबंधन व शर्तों के अनुसार अपने आपूर्तिकर्ता (सप्लायर) से संपर्क करें। उत्पाद तथा इसके सहायक इलेक्ट्रॉनिक हिस्से-पुर्जे के निपटान के लिए व्यवसायिक कूड़े में इसे ना मिलाएं।

सुरक्षित कूड़ा निपटान तथा रिसाइकिलिंग की जानकारी के लिए हमारी वेबसाइट www.samsung.com को देखें या आतिम पेज पर लिखें हमारे सहायता केंद्र से संपर्क करें।

गुण

• पारदर्शी विंडो

— पारदर्शी विंडो एक नया कांसेप्ट है जो कस्टमर की उत्सुकता को हल करने में सक्षम होता है जब वाशिंग मशीन चल रही होती है।

• हेक्सा तूफान पल्सर

— हेक्सा स्टॉर्म पल्सर कपड़ों की देखभाल के साथ प्रभावी धुलाई प्रदर्शन का परिणाम है।
— 6 ब्लेड बहु-दिशात्मक जल प्रवाह बनाता है और 3 रोलर्स और 2 साइड बोर्ड में लकीरों की एक श्रृंखला होती है जो कम कपड़ों के नुकसान के साथ एक स्क्रब धोने का प्रभाव देती है।

• मैजिक फिल्टर

— यह अनूठा जादू फिल्टर यह सुनिश्चित करता है कि टब के अंदर सभी लिंट को लगातार प्रभावी सफाई परिणाम देने के लिए शीघ्र गुणवत्ता फिल्टरिंग परिणामों के लिए कैप्चर किया गया है।

• मैजिक मिक्सर

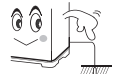
— आपको हाथ से कठोर डिटर्जेंट को हाथ से हिलाने की जरूरत नहीं है। मैजिक मिक्सर के साथ, बस पानी और डिटर्जेंट डालें और मैजिक मिक्सर सेट करें। सैमसंग हेक्सा तूफान मजबूत पानी का प्रवाह उत्पन्न करता है और डिटर्जेंट को अच्छी तरह से पानी में मिलता है।

सुरक्षा निर्देश—

• आप हमेशा सभी सुरक्षा चेतावनी एवं सावधानियां पर अमल करें ताकि किसी भी अप्रत्याशित खतरे एवं नुकसान से बचा जा सके।

चेतावनी-

- सुनिश्चित करें कि वाशिंग मशीन की अर्थिंग की गई हो। बिजली के झटकों से बचने के लिए धातु की पाइप से ही जमीन की अर्थिंग करें। वाशिंग मशीन को गैस पाइप या टेलीफोन तार से अर्थिंग न करें जिससे विस्फोट या बिजली पतन के खतरो की सम्भावना से बचा जा सके।
- स्पिन ड्रायर बास्केट के चलते समय अपने हाथ उसमें न डालें। आपकी उंगलियां घूमते कपड़ों में फँसकर उनको नुकसान पहुंचा सकती हैं।



- बच्चों को वाशिंग मशीन चलाने या इसके साथ खेलने की इजाजत न दे।
वाशिंग मशीन से खेलते हुए बच्चे कभी भी दुर्घटनावाश वाशिंग टब में गिर सकते हैं।



- वाशिंग मशीन या लीड (वाश या स्पीन) के ऊपर ना चढ़े।
- मशीन जब चालू न हो तो बिजली के तार (पावर कॉर्ड) को पावर साकेट से निकाल दें।
- जब भी वाशिंग मशीन कारपेट फ्लोर पर रखी जाए तो ध्यान रहे कि हवा निकासी (ventilation) हेतु बने छेद को कारपेट द्वारा रोका न जाए।
- यदि पावर सप्लाय का तार खराब हो जाए तो इसे निर्माता या सर्विस एजेंट या वैसे ही किसी योग्य व्यक्ति द्वारा बदला जाए ताकि किसी खतरे की संभावना न रहे।
- इस मशीन को ऑपरेटर की मौजूदगी में मध्यम पानी सप्लाय से ही भरा जाए ताकि जल भराव से कोई नुकसान ना पहुंचे।
- वाशिंग मशीन जिसकी हवा निकासी का छेद मशीन के बेस में बना हुआ है। उसमें यह ध्यान रहे कि कारपेट से वह बंद न हो।
- अपने वाशिंग मशीन में पावर सप्लाय के लिए एडाप्टर या एक्सटेंशन कॉर्ड का प्रयोग न करें।
- वैसे लोग जिनकी शारीरिक, मानसिक, स्पर्श शक्ति कमजोर हो या अनुभव तथा जानकारी का आभाव हो, जिसमें बच्चे भी शामिल हैं— के द्वारा तबतक मशीन को नहीं चलाना चाहिए जबतक कि उनकी सुरक्षा के प्रति जवाबदेह किसी व्यक्ति द्वारा मशीन के संचालन संबंधी निर्देश न दिया जाय या देखरेख न किया जाए।
- बच्चों पर निगरानी रखनी चाहिए ताकि वे मशीन के साथ खिलवाड़ न करें।

⚠ मशीन संचालन में सावधानियां-

- अत्याधिक गर्म पानी (50 डिग्री से अधिक) का प्रयोग ना करें।
इससे मशीन के प्लास्टिक हिस्से—पुर्जे बेकार या खराब हो सकते हैं। कपड़े बेकार और बेरंग हो सकते हैं।



- गरम पानी की सप्लाय से मशीन को ना जोड़ें।
- धुलाई के पहले कपड़ों के सभी पॉकेट की जांच कर लें।
यदि कौटी या पिन पॉकेट में छूट जाते हैं तो यह मशीन तथा कपड़ों को नुकसान पहुंचा सकते हैं।
- पानी का प्रेशर अधिक होने पर नल को थोड़ा बंद कर दें।
- पानी के छींटों से बचाव के लिए वॉश टब लीड को बंद करें।
- कंट्रोल पैनल पर पानी न गिरने दे।
- कपड़ों के पॉकेट से अपनी सारी वस्तुएं निकालें।



हेयर पिन तथा सिक्के मशीन तथा कपड़ों को नुकसान पहुंचा सकते हैं। इससे मशीन में आवाज के साथ परेशानी भी पैदा हो सकती है। पॉकेट को जरूर जांच करें।

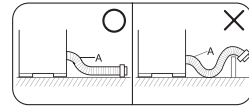


कपड़ों के साथ बाहरी चीजें जैसे चाबी, पिन, कील, नुकीली वस्तुएं व सिक्के टब में न डालें।
कृपया सुनिश्चित करें कि सभी धातु की चीजें जैसे बककल/ जिपर/हुक अन्दर की तरफ मुड़े हों।

- कपड़ों को स्पिन (घुमाने) से पहले मशीन का ढक्कन (इनर लीड) जरूर बंद करें।
इससे कपड़े बाहर निकलने एवं खराब होने से बचते हैं।

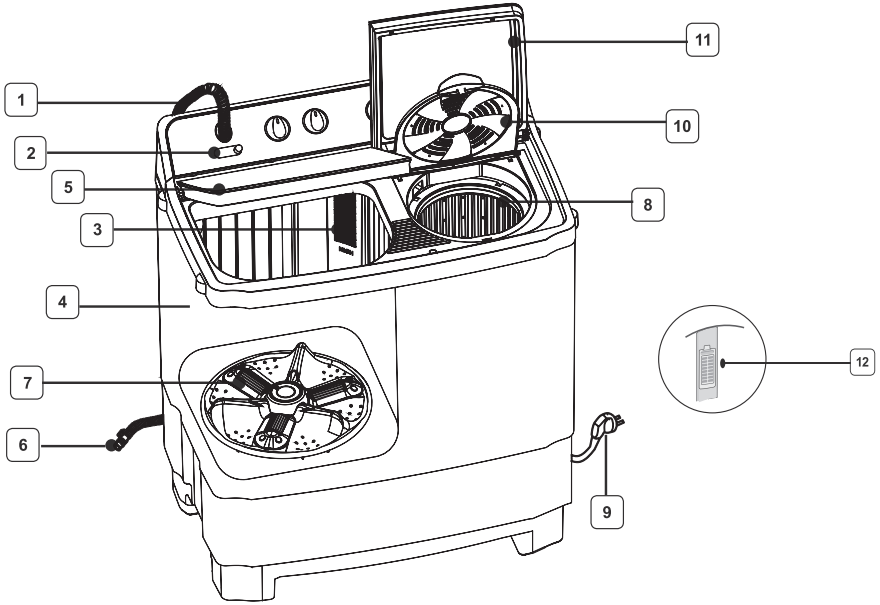


- ड्रेन पाइप (होज) को नीचे जमीन पर समतल रखें।



- मशीन में लगे बटन को नॉब को बाहर न खींचें।
नॉब को पैनल के बाहरी ओर से नहीं निकाला जा सकता।
- वाशिंग मशीन के ऊपर कास्टिक सोडा तथा ब्लीच न फैलाएं, इससे रबर के हिस्से पुर्जों को नुकसान पहुंचा सकता है।
- वाशिंग मशीन को सीधे धूप या बारिश से बचाएं।

हिस्सों-पुर्जों की पहचान

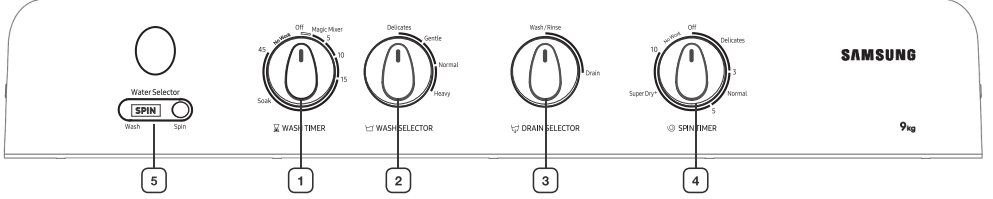


1	इनलेट होज
2	वॉशस्पीन सलेक्टर
3	प्लास्टिक फिल्टर
4	टवीन टब
5	वॉश लीड - धुलाई व घूमने के दौरान ढक्कन(लीड) को बंद रखें।
6	ड्रेन होज
7	पल्सेटर
8	स्पीन टब
9	पावर कोर्ड - चित्र के अनुसार हमेशा पावर प्लग का आकार समान नहीं हो सकता है।
10	इनर लीड
11	स्पीन लीड - स्पीन बास्केट घूमते समय यदि आप इसे खोलते हैं तो इसे ब्रेक सिस्टम द्वारा बंद कर दिया जाएगा।
12	मैजिक फिल्टर धोने के दौरान फिल्टर में लिंट एकत्र किया जाएगा।

कंट्रोल पैनल

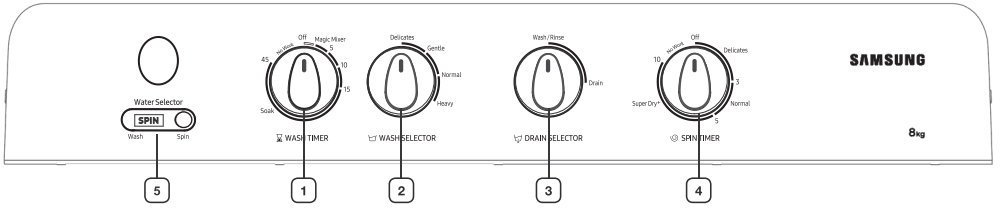
9kg

WT90B3560GB/WT90B3560GY/WT90B3560RB



8kg

WT80B3560GB/WT80B3560GY/WT80B3560RB

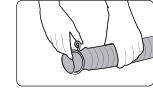


1	वॉश टाइमर	वाशिंग का समय तय करने हेतु 1 - 45 मिनट चयन द्वारा
2	वॉश सेलेक्टर	वॉशिंग के तरीके चुनने हेतु
3	ड्रेन सेलेक्टर	वॉशिंग व ड्रेनिंग के लिये
4	स्पीन टाइमर	घूमने (स्पीन) का समय तय करने हेतु 1 – 10 मिनट चयन द्वारा
5	वॉटर सेलेक्टर	यह धुलाई के दौरान वॉश टब तथा स्पिन टब में स्पिन शावर के लिए पानी की आपूर्ति को निर्देशित करने के लिए उपयोग किया जाता है।

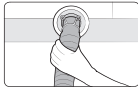
मशीन स्थापना

आस-पास का वातावरण

- कुछ जगह छोड़े
वाशिंग मशीन और दिवार के बीच कम से कम 15 सेंटीमीटर की जगह छोड़े।
- वॉशिंग मशीन को सख्त समतल सतह पर रखें
यदि वॉशिंग मशीन को टेढ़े या मुलायम फर्श पर रखा जाता है तो आवाज और झनझनाहट पैदा हो सकती है केवल 2 डिग्री टेढ़ा होने तक मान्य।
- कैसे मशीन को सरकाएँ
मशीन को इधर-उधर ले जाने के लिए केस्टर्स दिए गए हैं। चित्र के अनुसार मशीन को पकड़े सावधान रहें कहीं मशीन गिर न जाए जब मशीन कपड़ों से भरी हुई हो तो इसे न सरकाए।
- पानी के निकट वॉशिंग मशीन को न लगाएँ
वॉशिंग मशीन को गीलेपल या सीधी बारिश वाले जगह पर न रखें। इलेक्ट्रिकल इंसुलेशन गीलेपन के कारण खराब हो सकता है तथा बिजली के झटके का खतरा हो सकता है।
- गर्मी देने वाले बिजली के उपकरणों और सूरज की रोशनी से दूर रखें।
प्लास्टिक तथा बिजली के हिस्से पूर्ण जो सीधे गर्मी लगने से प्रभावित होते हैं उसे वॉशिंग मशीन के कभी भी हिटर, बॉयलर आदि के निकट ना रखें। सीधे धूप से बचाए।



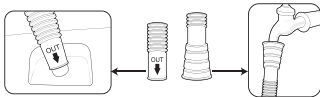
चित्र 1. के अनुसार ज्वाइंट रिंग को दबाकर पकड़े तथा उसमें ड्रेन होज को लगाएँ।



चित्र 2. के अनुसार ड्रेन आउटलेट में ड्रेन होज को लगाएँ। ज्वाइंट रिंग की सहायता से इसे अच्छी तरह मशीन से जोड़ दें।

- ड्रेन आउटलेट के नीचे की तरफ इसे ताकत से दबाए।
- ड्रेन होज को बाहर की तरफ खींच कर यह जांचें कि कहीं यह बाहर तो नहीं निकल रहा है।

इनलेट होज को जोड़ना



(वाशिंग मशीन में इनलेट होज को जोड़ें)

(इनलेट होज को नल से जोड़ें)

मशीन के साथ दिए गए नए होज सेट का ही प्रयोग करें। पुराने होज सेट को दुबारा प्रयोग में ना लाए।

मशीन की साफ-सफाई

मैजिक फिल्टर साफ-सफाई

वाशिंग मशीन साफ रखने के लिए फिल्टर की जाली को समय-समय पर साफ करें।

1. मैजिक फिल्टर के ऊपरी हिस्से को दबाकर बाहर निकालें।



2. चित्र के अनुसार ढक्कन को खोलें।



3. मैजिक फिल्टर साफ करें।



4. ढक्कन को बंद करें तथा फिल्टर के निचले हिस्से को बास्केट में लगाकर इसे दबाए ताकि विलक की ध्वनि सुनाई दे।



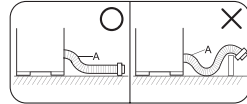
वॉश टब की साफ-सफाई

1. मुलायम कपड़े से मशीन की बॉडी तथा ऑपरेशन पैनल से दাগ को हटाए।
2. वाशिंग मशीन पर बेंजीन, थिनर, क्लीनर व वैक्स, का प्रयोग ना करें और न इसे ब्रश से खुरचे। रंगीन तथा प्लास्टिक के हिस्से खराब हो सकते हैं।
3. साफ करते वक्त सीधे वॉशर के हिस्सों पर पानी ना छिड़के। इससे मशीन की काम करने की क्षमता कम होती है। साथ ही बिजली के झटके या आग लगने का खतरा बना रहता है।

धुलाई का तरीका

धुलाई

1. धुलाई करने से पहले नीचे लिखे गए निर्देशों की जांच करें
— वॉटर इनलेट होज को जोड़े तथा नल को खोलें।
— पावर कॉर्ड को पावर सप्लाय प्लग से जोड़े।
— ड्रेन होज को सिंक होल की तरफ फैला कर सीधा करें।



2. वॉश सेलेक्टर बटन को अपनी इच्छा के अनुसार सेलेक्ट करें।



3. ड्रेन सेलेक्टर बटन को वॉश मोड में रखें।



4. वॉटर लेवल सेलेक्टर को वॉश मोड में रखें |



5. कपड़ों को वॉश टब में डालें |



6. वॉटर टब को भरकर निश्चित मात्रा में वाशिंग पाउडर डालें |



7. वॉश टाइमर सेट करें



वॉश टाइमर सेट करें 1-15 मिनट (के अनुसार) वॉश टाइमर सेट करें 1-45 मिनट (के अनुसार) (वॉश टाइमर को 15 से 45 मिनट के बीच धोने के लिए रखें |)

भिगोने के लिए

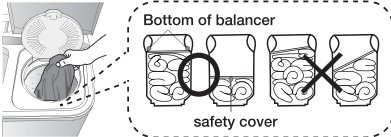
यदि वाश टाइमर को 15 से 45 मिनट के बीच रखा गया है तो शुरू के 35 मिनट भिगोने के बाद ही 15 मिनट तक मशीन द्वारा कपड़ों की धुलाई होती है | धुलाई के दौरान भिगोने की क्रिया हर 1.5 से 2 मिनट तक चलती है तथा पूरे 35 मिनट के बाद चक्र को पूरा किया जाता है |

8. धुलाई के बाद ड्रेन सेलेक्टर बटन को ड्रेन पर ले जाएं |



कपड़े सुखाना

1. कपड़ों को ठीक ढंग से समान रूप से दबाकर स्पिन टब में डालें |



2. इनर लीड को बंद करने तथा सुरक्षा कवर को लगाने का हमेशा ध्यान रखें |

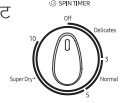


3. स्पिन ड्रायर लीड को बंद करें |



4. स्पिन ड्रायर का समय 1 से 10 मिनट

स्पिन ड्रायर का समय 1 से 10 मिनट सुविधा के अनुसार चुने |



5. यदि घुमने (स्पिन) के दौरान तेजी से मशीन हिले या अस्थिर हो जाए तो पेज नम्बर 9 पे देखें (स्पिन बारकेट में कपड़े डालते समय.....)

खंगालना

1. ड्रेन सेलेक्टर नॉब को वॉश मोड में सेट करें |



2. पानी की सही मात्रा मशीन में डालें, ध्यान रहे पानी वॉश टब के ऊपर से बाहर न निकलें |

3. वॉश टाइमर को 2 से 3 मिनट के बीच में रखें |



4. पानी बाहर निकालें, ड्रेन सेलेक्टर बटन को ड्रेन पर रखें |




5. ड्रेन वाटर साफ होने तक इसी चक्र को 2 से 3 बार दोहराएँ |

6. ध्यान रहे कि ड्रेन होज को नीचे अच्छी तरह से रखें |

ओवर फ्लो खंगालना

1. पानी की सप्लाई चालू रखें।

 पानी के दबाव को इस तरह बनाए रखें ताकि मशीन के अंदर जाने वाला पानी ड्रेन से बाहर निकलने वाले पानी की मात्रा से ज्यादा न हो।

2. वॉश टाइमर को 6 से 8 मिनट के बीच रखें।



3. वॉश टाइमर के बंद होते ही नल बंद कर दें।



4. ड्रेन सलेक्टर बटन को ड्रेन पर ले जाए।



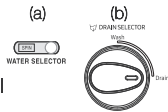
अतिरिक्त खंगालना

खंगालने की प्रक्रिया के बाद आप इस तरीके का चुनाव ज्यादा प्रभावी ढंग से खंगालने के लिए कर सकते हैं। (केवल खंगालने के लिए इसका प्रयोग ना करें)

1. स्पिन टब में कपड़ों को समान रूप से फैलाएं।



2. वॉटर सेलेक्टर बटन को स्पिन तथा ड्रेन सेलेक्टर बटन को ड्रेन मोड पर रखें।



3. पानी की सप्लाई को 1 मिनट के लिए चालू करें। पानी के बहाव को नियंत्रित करने के बाद लॉड्री को सुरक्षा के साथ ढके।



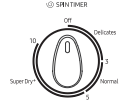
4. पानी की सप्लाई बंद करने के बाद कपड़ों को सुरक्षा कवर तथा इनर लीड से ढक दें।



5. स्पिन ड्रायर लीड को बंद करें।



6. स्पिन ड्रायर टाइमर को 2 से 3 मिनट के बीच रखें।



कपड़ों की धुलाई पर सुझाव

धुलाई का समय

कपड़ों के प्रकार	धुलाई का समय	वाशिंग का चुनाव
बेहद गंदे भारी कपड़े	10 से 15 मिनट	Heavy हैवी
चादर, सूती कपड़े	8 से 10 मिनट	
सामान्य कपड़े (अंडर वियर, आदि)	7 मिनट	Normal / Gentle
हल्के गंदे सिंथेटिक कपड़े	2 से 5 मिनट	
शत प्रतिशत ऊनी, मिश्रित ऊनी स्वेटर नाजुक सिंथेटिक कपड़े जिनको हाथ से धुला जाना हो।	2 से 5 मिनट	

डिटर्जेंट (वाशिंग पाउडर)

पानी क्षमता	
डिटर्जेंट की मात्रा	पानी का स्तर
55 ग्राम	कम 55 लीटर
70 ग्राम	मध्यम 70 लीटर
84 ग्राम	अधिक 84 लीटर

- डिटर्जेंट की मात्रा सामान्य है।
- पैकेट पर लिखी गई मात्रा के अनुसार डिटर्जेंट का प्रयोग करें।
- कपड़ों के अनुसार डिटर्जेंट का प्रयोग करें।

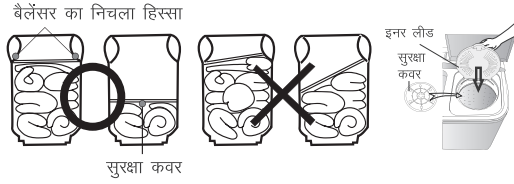
कपड़ों सुखाने का समय

कपड़ों का प्रकार	समय
नाजुक सिंथेटिक कपड़े	1 मिनट
ऊनी कपड़े	1 से 2 मिनट
सूती कपड़े	3 से 5 मिनट
मोटे सूती कपड़े	10 मिनट

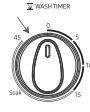
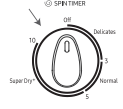
रखरखाव

स्पिन बास्केट में कपड़े डालते समय

चित्र के अनुसार कपड़ों को दबाकर समान रूप से फैलाएं तथा स्पीन बास्केट ड्रम के ऊपर सुरक्षा कवर लगाएं।



समस्या तथा उपाय

समस्या	जांच बिंदु
वाशिंग मशीन काम नहीं कर रहा है ।	पावर मशीन तक नहीं पहुंच पा रहा है। जांच लें कि पावर कॉर्ड अच्छी तरह पावर सॉकेट से जुड़ा है ।
कपड़े आसानी से घूम नहीं रहे हैं ।	क्या मशीन में वजन से ज्यादा कपड़े डाले गए हैं ?
मशीन का तेजी से हिलना अस्थिर हो जाना तथा अचानक घूमना रुक जाना ।	क्या कपड़े टब में समान रूप से दबा कर रखे गए हैं? चित्र के अनुसार कपड़ों को दबाकर समान रूप से फैलाएं तथा स्पीन बास्केट ड्रम के ऊपर सुरक्षा कवर लगाएं। ☛ पेज 9 पर (अगर कपड़े बास्केट) देखें ।
पानी का नहीं निकलना	सुनिश्चित करें कि ड्रेन होज नीचे समतल पर रखा गया हो। ☛ पेज संख्या 3 देखें ।
स्पिन ड्रायर बास्केट चल नहीं रहा है ।	क्या स्पीन ड्राई लीड को अच्छी तरह बंद किया गया है? क्या मोजे आदि छोटे कपड़े स्पीन ड्रायर बास्केट से बाहर निकलकर एक्सेल में फँस गए हैं ? अगर कपड़े बास्केट तथा टब के बीच में गिर गए हो तो ☛ पेज 9 पर (अगर कपड़े बास्केट) देखें ।
पानी तुरंत बाहर निकल जा रहा है ।	क्या ड्रेन सेलेक्टर बटन ड्रेन पर है ? क्या ड्रेन होज में गंदगी जम गई है ? ☛ ड्रेन हुक के ऊपर ड्रेन होज को लटकाएं। वाश टब को पानी से आधा भरकर फिर से पानी निकालने का प्रयास करें। जमी गंदगी पानी के दबाव से निकल जाएगी ।
पलसेटर घूम नहीं रहा है ।	<ul style="list-style-type: none"> मशीन अधिकतम 5 मिनट तक रुक सकती है यदि वाश टाइमर को 15 मिनट से ज्यादा के लिए चुना गया हो। हो सकता है कि अभी भी भिगोने की क्रिया चालू हो। यह कोई मशीनी खराबी नहीं है । 
स्पिन बास्केट नहीं घूम रहा है	<ul style="list-style-type: none"> सेलेक्टर बटन (नाब) की स्थिति जाँचें। यह कभी भी नो वर्क के स्थान पर नहीं होना चाहिए । 

विशेषताएँ

क्षमता	मॉडल	वॉश
		WT90B3560GB/WT90B3560GY/WT90B3560RB
	WT80B3560GB/WT80B3560GY/WT80B3560RB	8 किलो
आकार (चौड़ाई X गहराई X ऊंचाई) मिली मीटर	870 चौड़ाई X 550 गहराई X 1015 ऊंचाई	9 किलो
	870 चौड़ाई X 550 गहराई X 990 ऊंचाई	8 किलो
पानी का दबाव	0.05~0.3Mpa(0.5-3.0 Kgf/cm)	
भार	28 किलोग्राम	9 किलो
	27.5 किलोग्राम	8 किलो
पानी की मानक मात्रा	84 लीटर	

* उर्जा लेबल विनिर्देशों IEC 60456 के अनुसार निम्नलिखित कार्यक्रम का उपयोग करके निर्धारित किया जाता है।

– वॉश प्रोग्राम है – 15 मिनट ->रीन्स 8 मिनट-> स्पिन– 5 मिनट-> स्पिन– 5 मिनट,
(वॉश सेलेक्टर– डैलीकेट, जल–स्तर: ज्यादा से ज्यादा, स्पिन वजन: आधा+आधा)

वारंटी शर्तें

इन मामलों में वारंटी लागू नहीं होगी

1. मरम्मत का अनुरोध या मशीन दुरुस्त करते वक्त सर्विस इंजीनियर को वारंटी कार्ड के साथ सभी कागजात नहीं दिए गए हो ।
2. उत्पाद को Samsung के अधिकृत विक्रेता से नहीं खरीदा गया हो ।
3. जब कंपनी प्रतिनिधि द्वारा यह निर्धारित किया गया हो कि खरीदे गए उत्पाद को निर्देश मनुअल में बताए गए तरीकों के अनुसार प्रयोग में नहीं लाया गया है।
4. अधिकृत सर्विस सेंटर या कंपनी प्रतिनिधि द्वारा यह निर्धारित किया गया हो कि खराबी गलत तरीकों से इस्तेमाल के कारण हुई है।
5. जब कंपनी प्रतिनिधि द्वारा यह निर्धारित किया गया हो कि खरीददार या अनाधिकृत व्यक्ति द्वारा इलेक्ट्रिकल सर्किट में किसी प्रकार का बदलाव या संशोधन किया गया हो ।
6. यदि वाशिंग मशीन का व्यवसायिक या पब्लिक जगह पर जैसे कि होटल प्रशिक्षण केंद्र तथा ऐसे दूसरे कामों में उपयोग किया गया हो तो उस स्थिति में वारंटी प्रभावी नहीं होगी ।
7. उत्पाद पर से असली क्रम संख्या हटाया बदला या खुरच दिया गया हो।
8. जब बिजली गिरने अनियंत्रित वोल्टेज, प्राकृतिक आपदा या सर्विस सेंटर से खरीददार के घर ले जाते वक्त अपने नियंत्रण से बाहर मामलों के फलस्वरूप खराबी आ गई हो।
9. मशीन संस्थापना के बाद मशीन के लेवल होज तथा नल एडाप्टर की स्थिति में बदलाव किया गया हो ।
10. वैसे मामलों में जहां वाटर ड्रेनेज, स्पीन या चेतावनी की ध्वनि जिसे मशीन चलने के दौरान सामान्य माना जाता है।
11. सिक्के, सेफ्टी पिन, बटन, हुक, जमी हुई गंदगी आदि बाहरी चीजों के साथ-साथ ड्रेन वाल्व तथा इनर होज फिल्टर को मशीन से निकालने के मामलों में वारंटी लागू नहीं होगी ।
12. वैसी स्थिति में में जब की खराबी या नुकसान घर के बिजली के तार या फ्यूज बदलने, प्लंबिंग काम के दौरान या फिर पालतू जानवरों, चूहों, तिलचट्टों या अन्य किसी प्रकार के जानवर या कीट पतंगों के कारण हुआ हो ।

वारंटी शर्तों के लिए वारंटी कार्ड देखें।

मेमो

SAMSUNG

प्रश्न या सुझाव

देश	सम्पर्क करें	या आनलाइन देखें
भारत	1800 40 7267864 (1800 40 SAMSUNG) 1800 5 7267864 (1800 5 SAMSUNG)	www.samsung.com/in/support