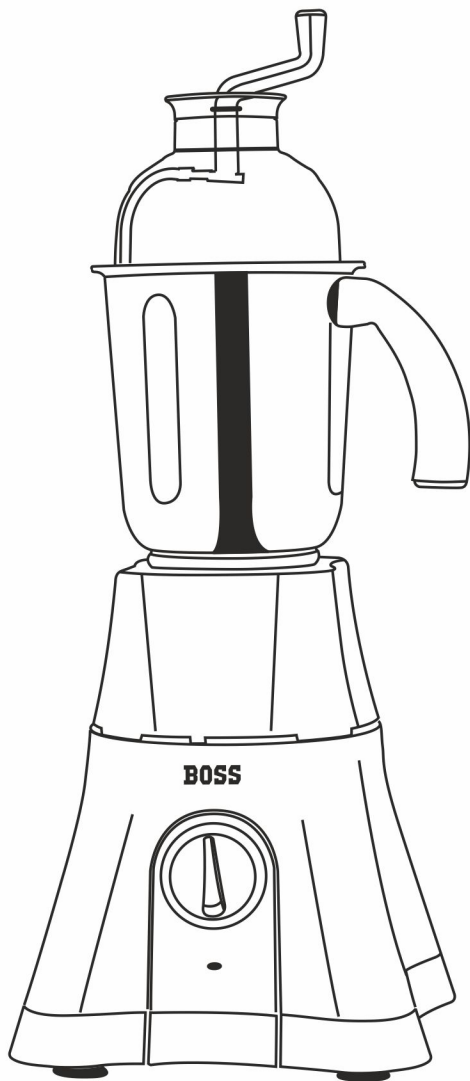


BOSS®

MIXER GRINDER
मिक्सर ग्राइंडर



6 MONTHS
EXTENDED
WARRANTY
ON REGISTRATION

INSTRUCTION MANUAL

Please read all instructions carefully before using • T & C Apply*

Dear Customer,

Thank you for choosing BOSS Mixer Grinder, of which you are now the proud owner.

BOSS Mixer Grinder eases up the grinding process by providing a powerful Motor with strong ABS body. Specially designed to simplify your cooking procedures like mincing, grinding, juicing, blending, whisking and much more within seconds and with desirable result.

Please read and follow all the instructions given in this user manual carefully, prior to using your BOSS Mixer Grinder, to get the best result and trouble free operation.

With Best Wishes,

BOSS®

प्रिय ग्राहक, धन्यवाद!

अब आपके पास है बॉस मिक्सर ग्राइंडर, जिस पर आप गर्व कर सकते हैं। अपने बॉस मिक्सर ग्राइंडर का अधिकतम लाभ उठाने एवं इसके परेशानी-मुक्त उपयोग के लिए आप इसका प्रयोग करने से पहले इस उपयोग व देखभाल पुस्तिका को ध्यानपूर्वक पढ़ें तथा इसमें दिए गए निर्देशों का पालन करें।

शुभकामना सहित,

BOSS®

Important

Please read the following instruction carefully before using the BOSS Mixer Grinder :

1. Do not operate any appliance with a damaged cord or plug or after the appliance malfunctions or has been damaged in any manner. Return appliance to the nearest authorized service facility or call our customer service number for information on examination, repair, or adjustment.
2. To protect against fire, electric shock & personal injury do not immerse the Mixer Grinder in water or any other liquid. Only use a moist cloth to clean the Mixer Body.
3. Before running the machine ensure that the jars and lids are firmly placed and locked. Do not remove or replace jars when the motor is on.
4. Do not run the Mixer Grinder empty. Do not overload the machine.
5. Do not operate without lid and lid cap fixed on the Jar. Never remove lid cap and add solid ingredients, when the motor is running.
6. Keep the machine away from direct heat and sunlight, at a suitable height on a flat surface for easy operation.
7. Fill the Grinder Jar only upto 1/4 of its capacity and add required amount of water or milk so that the blades don't get jammed.
8. Do not use the Mixer Grinder for ice crushing or grinding raw meat.
9. Always unplug the appliance from the main before you assemble, disassemble, clean or make adjustments to any of the accessories. Do not leave Mixer Grinder unattended while it is operating.
10. Do not use accessories not recommended by the manufacturer as there is a danger of fire, electric shock or personal injury.
11. Do not place on or near a hot gas or electric burner or in a heated oven.
12. Avoid contact with moving parts. Keep hands, hair, clothing, as well as spatulas and other utensils away from blades during the operation to reduce the risk of injury to persons and/or damage to the Mixer Grinder.
13. This appliance is not intended for use by persons (including children) with reduced physical, sensory or mental capabilities, or lack of experience and knowledge, unless they have been given supervision or instruction concerning use of the appliance by a person responsible for their safety.
14. This appliance is intended for household use only.

महत्वपूर्ण

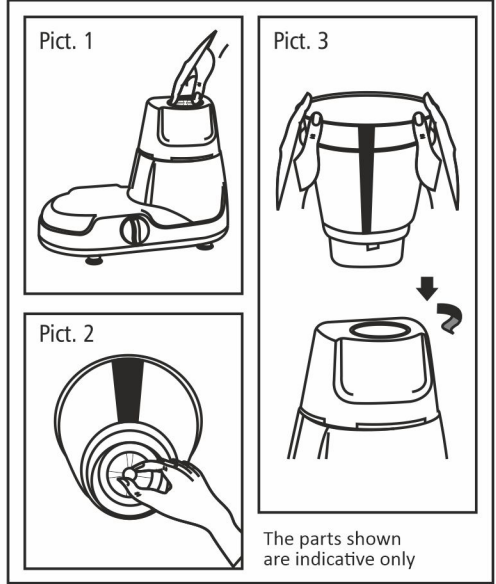
बॉस मिक्सर ग्राइंडर का उपयोग करने से पहले कृपया निम्नलिखित निर्देशों को ध्यान से पढ़ें।

१. क्षतिग्रस्त कॉर्ड या प्लग के साथ या उपकरण की खराबी के बाद किसी भी उपकरण को चालू न करें या किसी भी तरीके से क्षतिग्रस्त नहीं किया गया है। उपकरण की जानकारी, परीक्षण, मरम्मत या समायोजन की जानकारी के लिए अपने निकटतम अधिकृत सर्विस सेन्टर में जाएं या फिर हमारे ग्राहक सेवा नंबर पर कॉल करें।
२. आग से, या बिजली के झटके और व्यक्तिगत चोट से बचने के लिए मिक्सर ग्राइंडर को पानी या अन्य किसी द्रव में न डुबोएं। मिक्सर बॉडी को साफ करने के लिए केवल नम कपड़े का उपयोग करें।
३. उपकरण चलाने से पहले यह सुनिश्चित कर लें कि जार और ढक्कन को मजबूती से बंद कर दिया गया है। मोटर चालू होने पर जार को न हटा सकते हैं ना बदल सकते हैं।
४. मिक्सर ग्राइंडर को खाली न चलाएं। मशीन को ओवरलोड न करें।
५. जार का ढक्कन और ढक्कन टोपी के बिना उपकरण न चलाएं। जब मोटर चल रही है तो कभी भी ढक्कनवाली टोपी न निकालें और ठोस सामग्री डालें।
६. उपकरण को सीधे गर्मी और धूप से दूर रखें, आसानी से उपयोग करने के लिए एक सपाट जगह पर उपयुक्त ऊंचाई पर रखें।
७. ग्राइंडर जार को अपनी क्षमता के १/४ वे भाग तक भरें और आवश्यक मात्रा में पानी या दूध डालें ताकि ब्लेड जाम न हो।
८. बर्फ और कच्चे मांस को कुचलने या पीसने के लिए मिक्सर ग्राइंडर का उपयोग न करें।
९. हमेशा उपकरण को इकट्ठा करने, अलग करने या साफ करने से पहले उपकरण को प्लग से निकालें। संचालन करते समय मिक्सर ग्राइंडर को बीना निगरानी से ना छोड़ें।
१०. निर्माता द्वारा न बताये हुए साधनों का उपयोग न करें, इससे आग, बिजली के झटके या व्यक्तिगत चोट का खतरा है।
११. गर्म गैस, इलेक्ट्रिक बर्नर या गर्म ओवन के नजदिक में न रखें।
१२. जब मिक्सर चल रहा हो तो इसके ब्लेड या अन्य घूमते हुए भागों को हाथ न लगाएं। हाथ, बाल, कपड़े साथ ही स्यूला और अन्य बर्तनों को ऑपरेशन के दौरान ब्लेड से दूर रखें ताकि किसी को चोट या मिक्सर ग्राइंडर को नुकसान न हो।
१३. यह उपकरण बच्चों, शारीरिक और मानसिक रूप से विकलांग व्यक्ति और अनुभव, ज्ञान की कमी वाले व्यक्ति के उपयोग के लिए नहीं बनाया गया है, जब तक कि उन्हें उनकी सुरक्षा के लिए उपकरण के उपयोग के लिए संबंधित व्यक्ति द्वारा पर्यवेक्षण या निर्देश नहीं दिया गया है।
१४. यह उपकरण केवल घरेलू उपयोग के लिए है।

How To Use Your BOSS Mixer Grinder

When operating the Mixer Grinder for the first time or after a long storage or non-usage:

- Rotate the Motor Shaft by hand until it rotates freely & smoothly. (Pict. 1)
Ensure the unit is not connected to electrical power supply source.
- Before fixing the Jar to the main body, rotate the Jar coupler to ensure that it turns without any inconvenience. (Pict.2)
- Each Jar comes fitted with Aluminum/ Plastic base, which has to be fitted in the main body unit. (Pict.3)
- Add the ingredients to be ground in the jar, put the Lid on top of Jar & Lock it.
- Plug the power cord in the electric supply socket & switch the power ON once everything is fitted properly in place.



NOTE – Parts illustrated are indicative only.
Parts provided with the product may differ.

अपने बॉस मिक्सर ग्राइंडर का उपयोग कैसे करें:

पहली बार या फिर काफी दिनों के प्रयोग के बाद मिक्सर ग्राइंडर चालू करने के पूर्व:

- मोटर शाफ्ट को हाथ से थोड़ा घुमाकर देख ले की यह सरलता पूर्वक निर्बाध घुम रहा है (चित्र १). ऐसा जांचने से पहले ध्यान रखे की मिक्सर का पावर प्लग बिजली के सॉकेट में नहीं लगा है।
- जार को मिक्सर पर लगाने से पहले इसके कपलर को घुमाकर जांच ले, यह सरलता पूर्वक निर्बाध घुम रहा है, (चित्र २)
- प्रत्येक जार एल्युमिनियम/प्लास्टिक के आधार पर फिट होते है। इसे मिक्सर पर रखकर बिठा दे। (चित्र ३)
- पीसी जाने वाली सामग्रीको जार के अंदर डालकर, ढक्कन को जार पर रखकर ठीक से दबा दे।
- पावर प्लग को बिजली के सॉकेट में लगाएं एवं स्विच ऑन कर दे।

सुचना: इस अनुदेश पुस्तिका में दिखाए गए पार्टस् केवल सांकेतिक है। उपकरण के साथ दिए हुए पार्टस् पुस्तिका में दिखाए गए पार्टस् भिन्न हो सकते है।

Using The Liquidiser Jar / Chutney Jar / Dry/Wet Grinding Jar

1. Fix the jar on to the basic unit, by aligning the marking of jar jar and main unit and rotate clockwise to lock the jar into position.
2. Fill the ingredients, close the jar lid and hold with hand. Operate the machine with the knob at the desired speed. (The Pulse switch can be used for additional froth in Lassi or Cold Coffee using the Liquidiser Jar / Blender Jar).
3. Chutney Jar is useful to grind small quantities of Chutney, Jeera, Coconut, Green Chilli, Pepper, Masala etc.
4. Dry/Wet Grinding Jar is useful for making batter for idli, dosa, grinding groundnut, dry red chilli, palak, other dry spices etc)
5. Liquidiser Jar / Blender Jar is useful for blending Lassi, milkshakes, purees, juicer etc.

लिक्विडाइजर जा। चटनी जार, ड्राइ जार, वेट ग्राइंडिंग जार का उपयोग करना

१. जार को मुख्य मशीन पर अंकन के अनुसार रखें और इसे बंद करने के लिए दक्षिणावर्त घुमाएं।
२. सामग्री भरें जार के ढक्कन को बंद करें और हाथ से पकड़ें। इच्छित गति से बटन के साथ मशीन चालू करें। (पल्स स्विच का उपयोग लस्सी या कोल्ड कॉफी में लिक्विडाइजर जार/ब्लेंडर जार में अतिरिक्त झाग के लिए किया जा सकता है)।
३. चटनी जार छोटी मात्रा में चटनी, जीरा, नारियल, हरी मिर्च, काली मिर्च, मसाला आदि को पीसने के लिए उपयोगी है।
४. ड्राई / वेट ग्राइंडिंग जार इडली, डोसा, मूंगफली को पीसने, सूखी लाल मिर्च, पालक अन्य सूखे मसालों आदि के लिए उपयोगी है।
५. लिक्विडाइजर जार / ब्लेंडर जार लस्सी, मिल्क शेक, प्युरीज, जूस आदि को ब्लेंड करने के लिए उपयोगी है।

Hints for Seamless Grinding :

1. Cut/break ingredients into smaller pieces for best results.
2. Fill the grinder jar only up to 1/4th of its capacity and add required amount of water so that the blades don't get jammed. For small quantities use the Chutney Jar.
3. For wet grinding, Fill the jar with ingredients, and add some water as per desired quantity. Grind at a low speed for about 15 sec. Later move to a higher speed. Keep adding water till you achieve desired consistency. Fill the liquidiser jar only up to half of its capacity to avoid spillage.

उचित तरीके से पीसने के लिए जानकारी

१. सर्वोत्तम परिणामों के लिए सामग्री को छोटे टुकड़ों में काटें/तोड़ें।
२. ग्राइंडर जार को अपनी क्षमता के १/४ वें भाग तक भरे और आवश्यक मात्रा में पानी डालें ताकि ब्लेड जाम न हो। कम मात्रा के लिए चटनी जार का उपयोग करें।
३. गीले पेस्ट के लिए, सामग्री जार में भरें और आवश्यकतानुसार थोड़ा पानी डालें। लगभग १५ सेकंड के लिए कम गति पर पीसें। बाद में उच्च गति पर पीसें। वांछित स्थिरता प्राप्त करने तक आवश्यकतानुसार पानी डालते रहें। ओवर फलो से बचने के लिए लिक्विडाइजर जार को अपनी क्षमता के आधे भाग तक भरें।

Fruit Filter

The BOSS fruit filter is used for juicing soft seeded fruits like water melon, grapes etc. It can also be used to make tomato purees. Blender jar without fruit filter is used for blending / liquidising applications.

Using The Fruit Filter

Insert the fruit filter into the blender jar and rotate it slightly so that it settles down and the grooves get locked with the slugs on the blender jar wall.

फल फिल्टर

बॉस फल फिल्टर का उपयोग नरम बीज वाले फलों जैसे कि तरबूज, अंगूर आदि के रस के लिए किया जाता है। इसका उपयोग टमाटर की प्यूरी बनाने के लिए भी किया जा सकता है। फलों के फिल्टर के बिना ब्लेंडर जार का उपयोग सम्मिश्रण/ द्रवीकरण अनुप्रयोगों के लिए किया जाता है।

फल फिल्टर का उपयोग

फलों के फिल्टर को ब्लेंडर जार में डालें और इसे थोड़ा घुमाएं ताकि यह नीचे बैठ जाए और ब्लेंडर जार की खांचे पर ठीक से बंद हो जाए।

Care & Maintenance Of BOSS Mixer Grinder

To Clean The Jar

1. Pour a little liquid soap and water into the jar, close the lid and run it on position 1 for a few seconds. Pour out the soap solution and rinse with tap water.
2. Alternatively use a soft brush to clean the filter under running tap water.
3. Rinse and Dry thoroughly
4. Always Store Jars in inverted position to allow water to drain off.

To Clean the Main Unit

1. Clean the Body and Top Lid with a damp cloth and wipe dry.
2. Do not use abrasives or water for cleaning the motor unit.
3. After every use of Mixer Grinder, Pour little hot water into the Jars to remove left over material , specially sticky substances, so that the Blade will rotate freely during the subsequent use.

NOTE - Do not immerse the main unit in water.

बॉस मिक्सर ग्राइंडर की देखभाल और रखरखाव

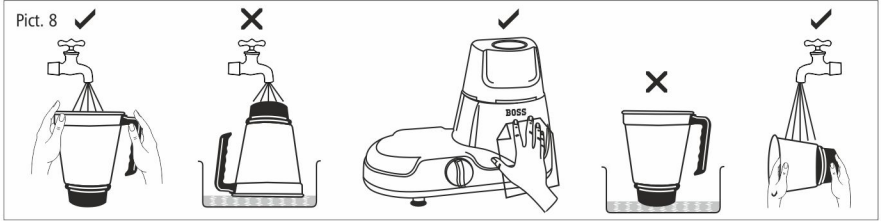
जार साफ करने के लिए

1. जार में थोड़ा तरल साबुन और पानी डालो, ढक्कन को बंद करें और इसे कुछ सेकंड के लिए स्थिति 1 पर चलाएं। साबुन डालकर नलक पानी से धोएं।
2. फिल्टर को साफ करने के लिए नलक पानी के नीचे साफ करने के लिए नरम ब्रश का उपयोग करें।
3. धो लें और अच्छी तरह से सूखा लें।
4. जार का पानी निकालने के लिए हमेशा जार को उल्टे स्थिति में रखें।

मुख्य मशीन को साफ करने के लिए

1. मशीन बॉडी और टॉप लिड को एक नम कपड़े से साफ करें और सूखा पोछें।
2. मोटर यूनिट की सफाई के लिए अपघर्षक या पानी का उपयोग न करें।
3. मिक्सर ग्राइंडर के हर उपयोग के बाद, चिपचिपापन निकालने के लिए जार में थोड़ा गर्म पानी डालें, ताकि ब्लेड बाद के उपयोग के दौरान आसानी से घूमेगा।

नोट : मुख्य मशीन को पानी में न डुबोएं।



- अनुदेश पुस्तिका में दिखाए गए पार्टस् केवल सांकेतिक हैं। उपकरण के साथ दिए हुए पार्टस् पुस्तिका में दिखाए गए पार्टस् से भिन्न हो सकते हैं।

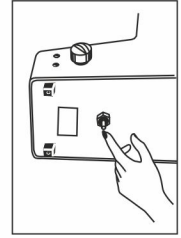
BOSS Mixer Grinders are available in various colors, power ratings and with varied combinations of attachments & accessories.

मिक्सर ग्राइंडर :

बॉस मिक्सर ग्राइंडर अनेक रंगों, मोटर की क्षमता, अटैचमेंट और एक्सेसरीज के कॉम्बिनेशन में उपलब्ध है।

Over Load Protection

To protect the motor from burning, in case of overload, the appliances is fitted with an automatic overload protector under the base of the basic unit. If the motor stops it is an indication of excess load. Switch off the unit, take out excess material from the jars. Wait for 2/3 minutes and press the overload protection plunger. Turn the switch to 'O' Position. Then restart the unit.



Note: Overload protection plunger is to be pressed to restart only after 2/3 minutes.

अतिभार से बचना

मोटर को जलने से बचाने के लिए, अधिभार की स्थिति में, उपकरण मुख्य मशीन के आधार के नीचे एक स्वचालित अधिभार रक्षक बटन के साथ लगाया जाता है। यदि मोटर बंद हो जाती है तो यह अतिरिक्त भार का संकेत है। मशीन को बंद करें, जारस् से अतिरिक्त सामग्री निकाल लें। २ से ३ मिनट तक प्रतीक्षा करें और अधिभार संरक्षण बटन दबाएं। स्विच को 'O' स्थिति में बदलें। फिर यूनिट को फिर से चालू करें।

नोट : अधिभार संरक्षण बटन को केवल २ से ३ मिनट के बाद पुनः चालू करने के लिए दबाया जाना है।

Trouble Shooting Guide

Incase the following measures do not work, please connect to the nearest BOSS authorized Service centre.

PROBLEM	CAUSE	CORRECTIVE MEASURES
Mixer does not start	No Electric Supply	Ensure electric supply
	Tripped due to overload	Switch off the electric supply and follow guidance mentioned in "OLP" section
Performance Dissatisfaction	Overloading	Fill the jar with ingredients into smaller appropriate size
	Large size of Ingredients	
	Wrong Jar/Blade use	Ensure the Jar and blade is right and used for intended purpose
Mixer generates abnormal noise	Jar is not locked properly	Ensure proper locking of the jar
	Loose Blade assembly	Tighten dome nut of blade assembly
	Loose Coupler	Tighten Coupler

समस्या एवं समाधान

सुचना: अगर निचे दिए हुए विवरण से समस्या का समाधान न हो, तो कृपया अपने मिक्सर ग्राइंडर को निकटतम अधिकृत बॉस सर्विस सेंटर में ले जाए।

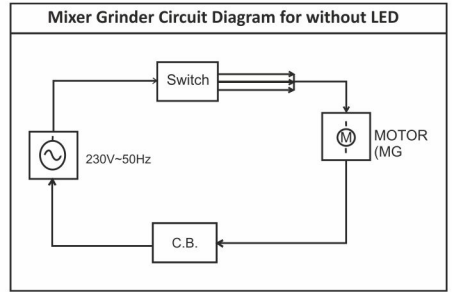
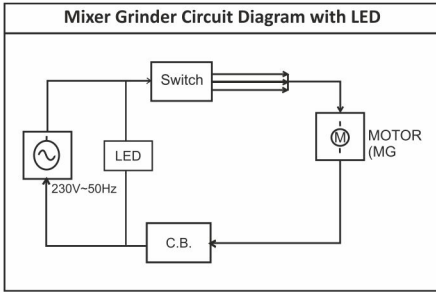
समस्या	कारण	उपाय
मिक्सर चालू नहीं हो रहा हो।	बिजली की सप्लाई नहीं	बिजली की सप्लाई जांच ले
	ज्यादा भार के कारण ट्रिप हो जाना	बिजली की सप्लाई बंद कर दे। अतिरिक्त भार निकाल दे और मिक्सर के आधार के तली में स्थिर ओ एल पी दबाएं।
परिणाम/कार्यशीलता संतोषजनक नहीं	अतिभार	जार को ब्लेड की उंचाई तक भरें और बाकी के दो जारो को क्षमता से ज्यादा न भरें।
	सामग्रीयों का आकार उचित नहीं	पीसी जाने वाली सामग्री को छोटे-छोटे टुकड़ो काट/तोड़ लें।
	गलत जार/ब्लेड का प्रयोग	यह जांच लें कि आप सही जार/ब्लेड का प्रयोग कर रहे है।
मिक्सर असाधारण आवाज करता हो।	जार ठिक से नहीं बैठा होगा	जार को ठिक से बिठाएं
	ब्लेड असेंबली ढीली हो सकती है	ब्लेड असेंबली का डोम नट ठिक से कस दे।
	कपलर ढीला हो सकता है	कपलर को कस दे

Technical Data

Domestic Electric Food Mixer : Liquidizer/Grinder, 400/450/500/550/600 Watts, 230 Volts, Class II Appliance ☐

Domestic Electric Food Mixer : Liquidizer/Grinder, 400/450/500/550/600/650/700/750 Watts, 230 Volts, Class I Appliance

Liquidizer Capacity : 1 Litre, Grinder Capacity 100ml, Normal Load 100 grams Urad Dal well soaked in water, Rating - Short Time (30 min), Insulation Class H, Not suitable for whisking egg whites.



AUTHORISED SERVICE CENTRE

For Gujarat, Maharashtra & West Bengal : 9167681234

Other Cities

Ajmer	0145-2421785/2423650	Hyderabad	040-35841992 / 9347020195
	9982347880	Indore	0731-2534689 / 4969975
Banglore	080 41249187 / 41138318	Jaipur	0141-2622483
Belgaum	9986224792	Jodhpur	0291-2435266 / 9414129574
Bhilwara	01482-224586 / 9414112586	Kota	0744 - 2390532 / 9460056594
Bhopal	0755 - 4282097	Raipur	0771-2533284 / 9425510814
Delhi	011-23847057 / 9811206109	Rudrapur	9837049123
Gulbarga	9741734070 / 9480162059	Sambalpur	0663-2400042 / 9338025787
Hubli	0836-2284897 / 9845277503	Udaipur	0294-2422075

To Register Your Complaint, Simply Send Hi on Whatsapp



9309133642

