

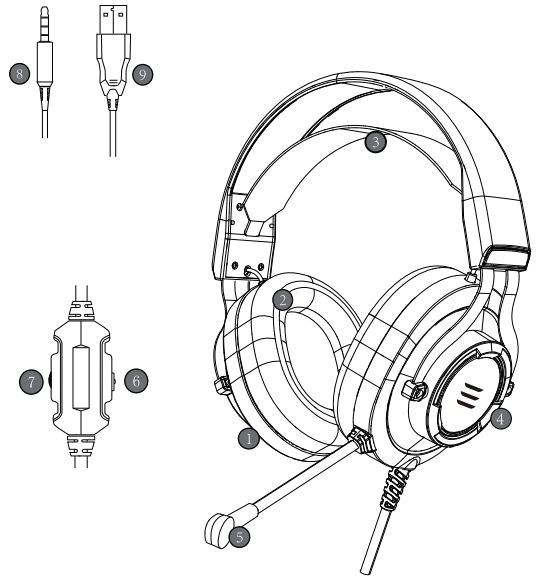
**EKSA**  
GAMING HEADSET



**E3000**  
User Guide

## Device Layout

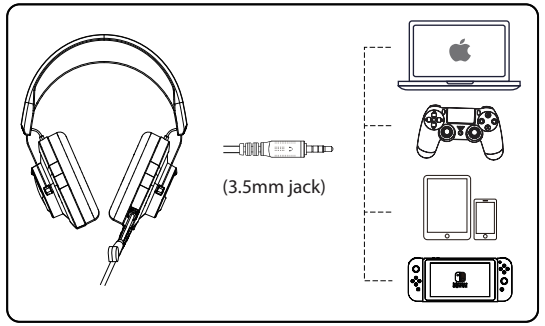
1. 50mm audio speaker
2. Protein leather earmuff
3. Adjustable stretchy band
4. Illuminating LED light
5. Adjustable microphone
6. Mic mute control button
7. Audio volume control
8. 3.5mm audio & mic plug
9. USB connector for LED lights



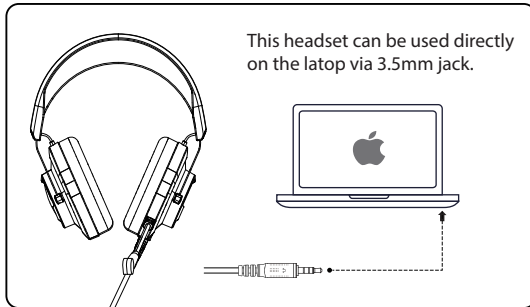
## Specifications

Speaker size	50mm	Microphone impedance	2.2K
Impedance	16Ω+15%	Directionality	omnidirectional
Sensitivity	117dB+3dB	Cable length	2.2M
Frequency range	20-20KHz	LED working voltage	USB 5V
Microphone	Microphone 6.0x2.7mm	Working current	<200mA
Microphone sensitivity	42dB±3dB	Headset jack	3.5mm+USB

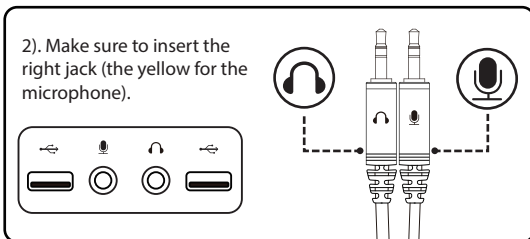
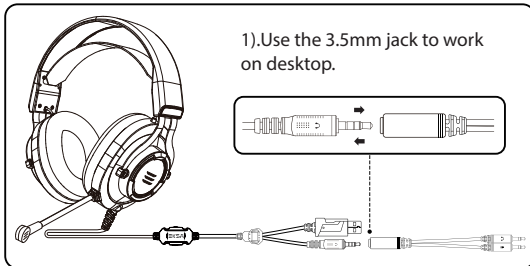
## Operating instruction



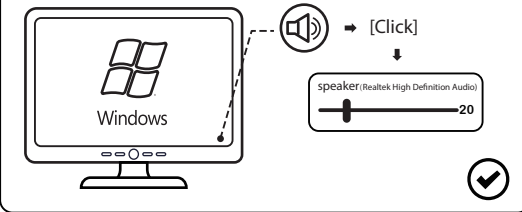
## On Laptop



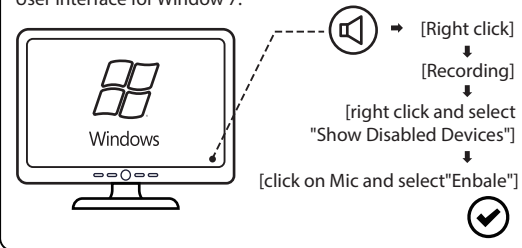
## Desktop



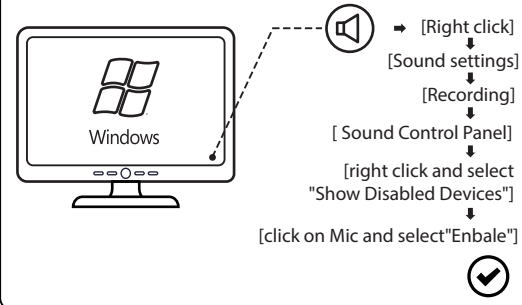
3). Make sure none of the Microphone are disabled or muted.



User interface for Window 7:



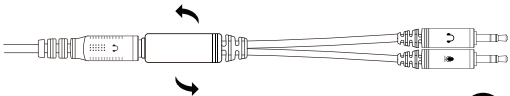
User interface for Window 10:



4). Try disabling "Front mic" on recording devices. Update the Sound Card Drivers.

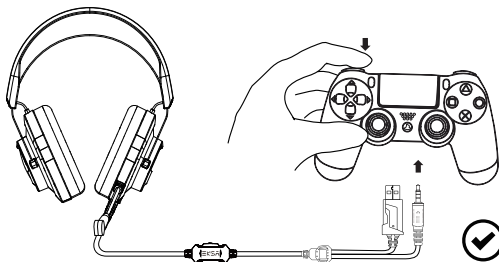


5). Adjust or rotate the 3.5mm interface until both sides of the headphones have smooth sound.

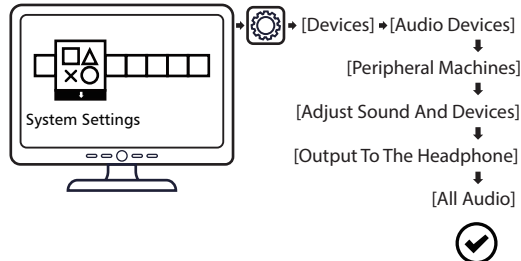


### On PS4

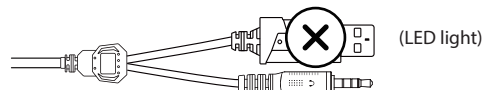
- 1). Plug the 3.5mm jack into the Gamepad.
- 2). Long press the PS4 button to enter the System Settings.



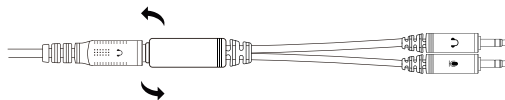
3).



4). Discard the USB interface (Only for LED light) if this cable is not long enough for your device.



5). Adjust or rotate the 3.5mm interface until both sides of the headphones have smooth sound.



## Usage (Xbox One S/X)

To work on the old version of Xbox One controller, you need a Microsoft adapter (sold separately). To work on the new version of Xbox One S/X controller, you can directly connect the E3000 headset to controller via 3.5mm jack.

Note: this headset isn't compatible with Xbox 360.

### Information for Xbox User

Controller has a 3.5mm jack:  
headset adapter not required



For Xbox One S/X controller

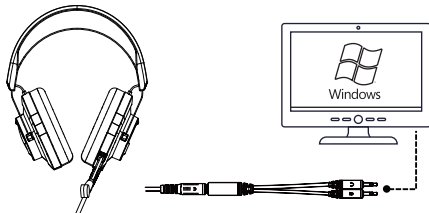
Controller has no 3.5mm jack:  
Microsoft Stereo headset  
adapter required



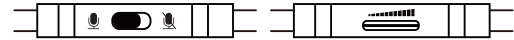
For Xbox One controller  
(old version)

## Matters needing attention

1). Please connect the separate splitter (Included) with the 3.5mm jack for this headset to work on desktop.

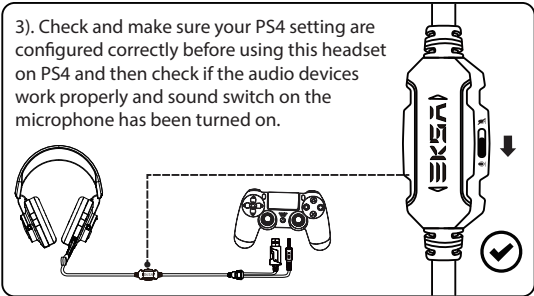


2). The 3.5mm cable inline controller can be used to adjust the volume level and mute the microphone.

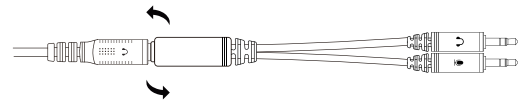


(Cable series controller)

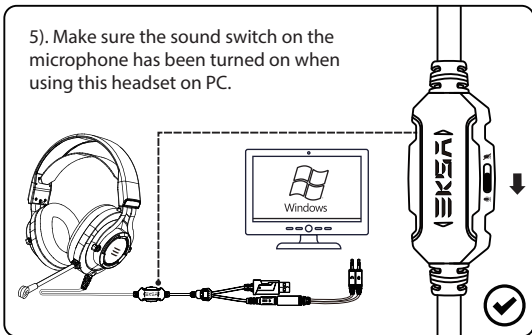
3). Check and make sure your PS4 setting are configured correctly before using this headset on PS4 and then check if the audio devices work properly and sound switch on the microphone has been turned on.



4). Adjust or rotate the 3.5mm interface until both sides of the headphones have smooth sound.



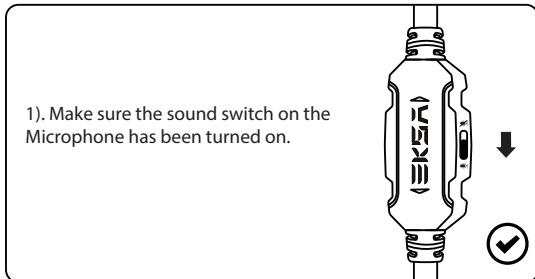
5). Make sure the sound switch on the microphone has been turned on when using this headset on PC.



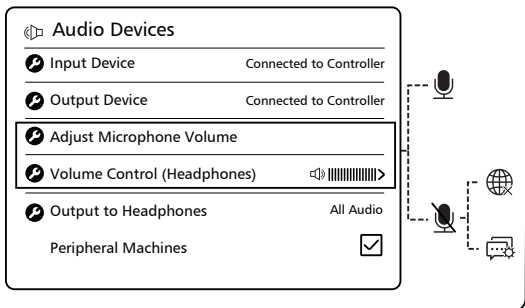
- 6). Enjoy music at a moderate volume to prevent adverse effects on the hearing.
- 7). Be careful to wear when driving or cycling so as not to affect safety.
- 8). Product specifications are subject to change without notice.
- 9). If disassemble the headset without authorization, we can't guarantee the quality.

### Microphone isn't working On PS4

1). Make sure the sound switch on the Microphone has been turned on.

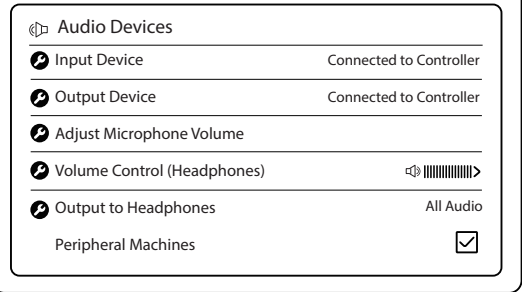


2). Make sure your PS4 Setting are configured correctly. If your Microphone was detected on the Adjust Microphones Level screen, then the headset and mic are working with the PS4 properly. If other players still cannot hear you in chat, check your network connection or in-game chat setting.

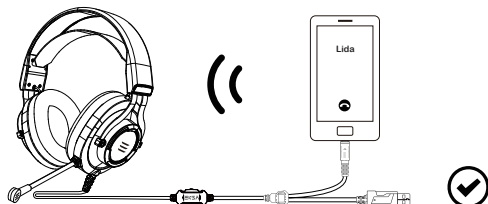


3). Review your PS4 Setting to make sure they are configured as follows:

- ① Go to "Setting">"Devices">"Audio Devices"
- ② Set "Input & Output Device to Headset" to "Connected to Controller"
- ③ Set "Output to Headphones" to "All Audio"
- ④ Set "Volume Control" (Headphones) level to maximum
- ⑤ Select "Adjust Microphone" Level and follow the on-screen instructions to calibrate your microphone

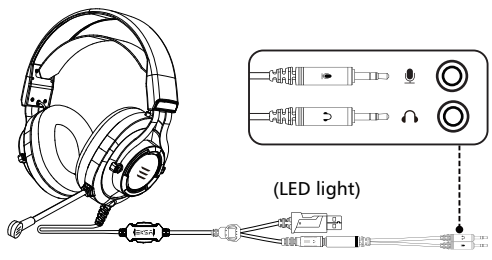


4). Plug the headset into a mobile phone and try making a call. If someone is able to hear you in the call, then the headset and microphone are working properly.

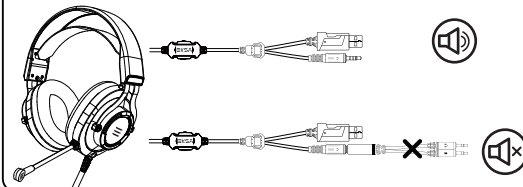


### On Desktop

1). You must use the 1-to-2 3.5mm jack splitter cable to ensure that each jack is connected properly and securely plugged in.



2). Disconnect the separate splitter cable and then connect the headphones directly. If the issue is resolved, with the extension cable disconnected, the splitter cable is the cause.



### Safe and Maintenance

#### Safety Guidelines

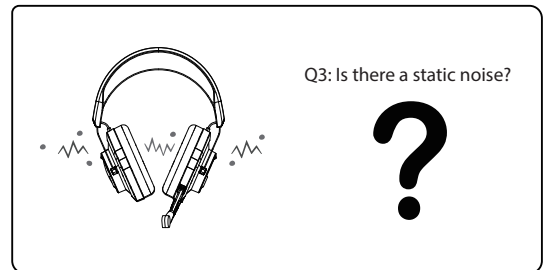
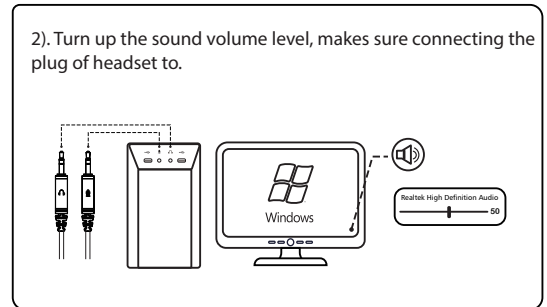
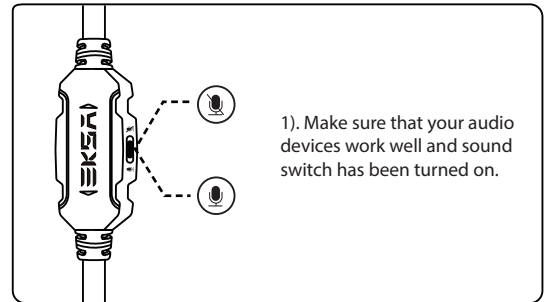
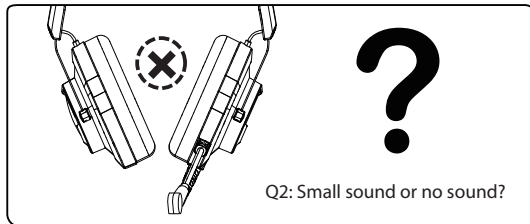
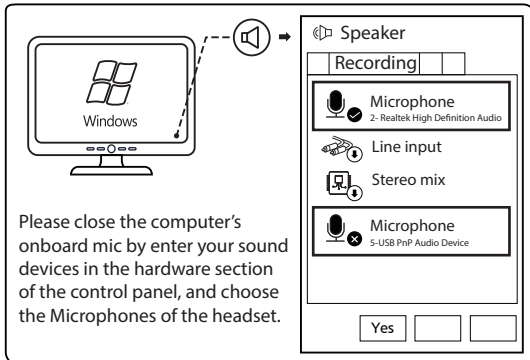
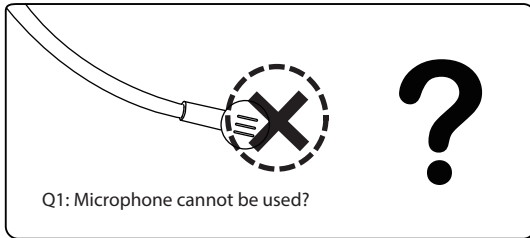
In order to achieve maximum safety while using your EKSA gaming headset, we suggest that you adopt the following guide-lines:

1. Should you have trouble operating the device properly and trouble shooting does not work, unplug the device and contact the EKSA Customer Care via [info@eksa.net](mailto:info@eksa.net). Do not attempt to service or fix the device yourself at any time.
2. Keep your device away from liquid, humidity or moisture. Operate your device only within the specified temperature range of 0°C (32°F) to 40°C (104°F). You should operate it in a temperature that is beyond this range, unplug and switch off the device in order to let the temperature stabilize within the optimal temperature range.
3. Listening to excessively loud volumes over extended periods of time can damage your hearing. Furthermore, legislation of certain countries permits a maximum sound level of 86db to affect your hearing for 8 hours a day. We therefore recommend that you reduce the volume to a comfortable level when listening for prolonged periods of time. Please, take good care of your hearing.

#### Maintenance

The EKSA gaming headset requires minimum maintenance to keep it in optimum condition. Once a month we recommend you clean

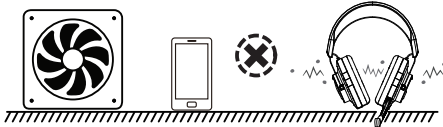
the device using a soft cloth or cotton swab with a bit of warm water to prevent dirt buildup. Do not use soap or harsh cleaning agents.



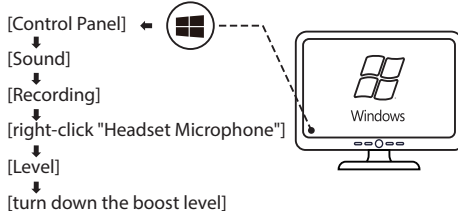


## Limited Warranty

- 1). Please check out and make sure the plug is well inserted into the device.
- 2). Please make sure there are NO electric devices (like cell-phone, electric fan) with strong magnetic field nearby. Otherwise, please take away these devices.



- 3). Please check if the microphone boost in Windows or other systems) is turned off or turned down. If not, you will need to turn down the microphone boost level by the following steps. (For Windows 7/10 Home System)



Q4: What's the warranty for this product?

Even though Amazon only provide 30 days no hassle return/replace-ment service for its product, you could always reach out to us by this email address: [info@eksa.net](mailto:info@eksa.net), if you have met any difficulty while using our.

EKSA offers a one-year limited warranty for this product. We will repair or replace any defective products free of charge. Feel free to contact us:

### Global:

☎ +852 6940 4955(Mon to Fri 9:00 am-6:30 pm, UTC +8 HKT)

✉ [info@eksa.net](mailto:info@eksa.net)

🌐 [www.eksa.net/warranty](http://www.eksa.net/warranty)

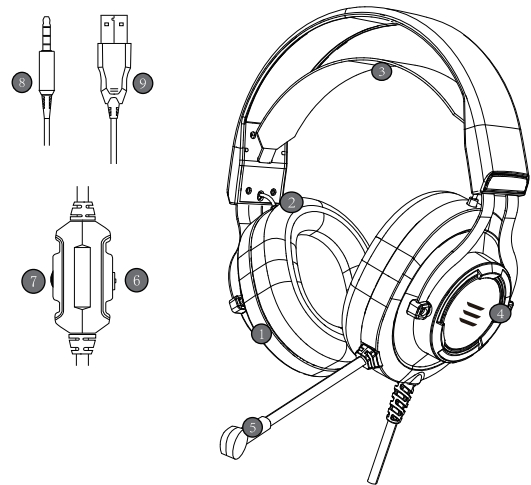
### India:

☎ +91 8929369620(Mon to Fri 9:30 am-5:30 pm, IST)

✉ [support@eksa.co.in](mailto:support@eksa.co.in)

## Produktstruktur

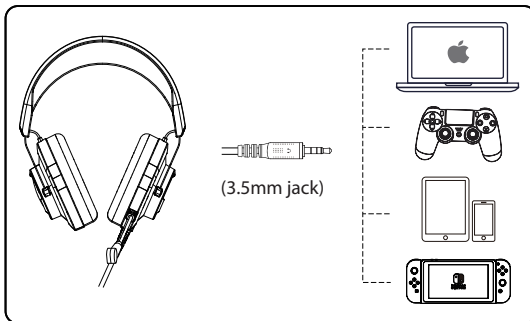
1. 50mm Audio Lautsprecher
2. Ohrenschützer aus Proteinleder
3. Einstellbares Kopfband
4. Leuchtendes LED Licht
5. Einstellbares Mikrofon
6. Mikrofon Stummenschaltknopf
7. Lautstärkereglер
8. 3.5mm Audio-und Mikrofonstecker
9. USB Anschluss für LED Leuchten



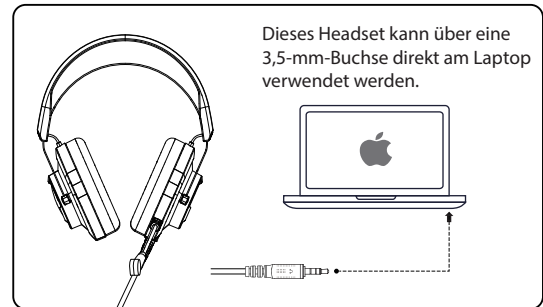
## Spezifikationen

Lautsprechergröße	50mm	Mikrofonimpedanz	2.2K
Impedanz	16Ω+15%	Richtwirkung	Omni-directional
Empfindlichkeit	117dB+3dB	Kabellänge	2.2M
Frequenzbereich	20-20KHz	LED Arbeitsspannung	USB 5V
Mikrofon	Mikrofon 6.0x2.7mm	Arbeitsstrom	<200mA
Mikrofonempfindlichkeit	42dB±3dB	Kopfhörerstecker	3.5mm+USB

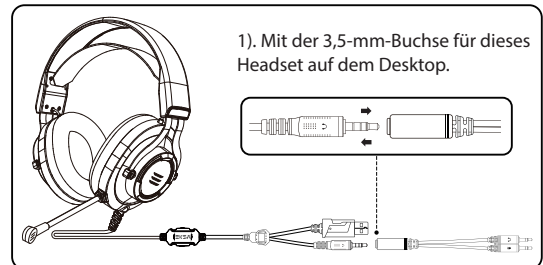
## Gebrauchsanweisung



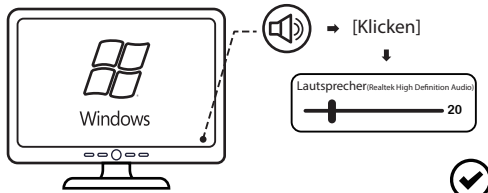
## Auf dem Laptop



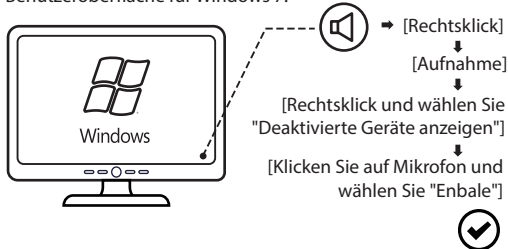
## Desktop



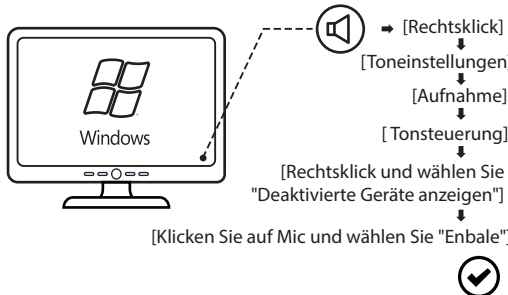
3). Stellen Sie sicher, dass das Mikrofon nicht deaktiviert oder stummgeschaltet ist.



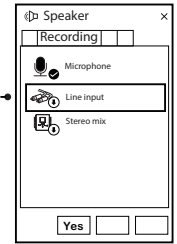
Benutzeroberfläche für Windows 7:



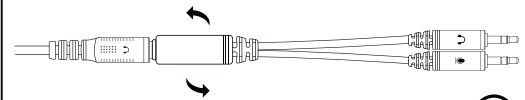
Benutzeroberfläche für Windows 10:



4). Versuchen Sie, "Frontmikrofon" auf Aufnahmegeräten zu deaktivieren. Aktualisieren Sie die Soundkartentreiber.

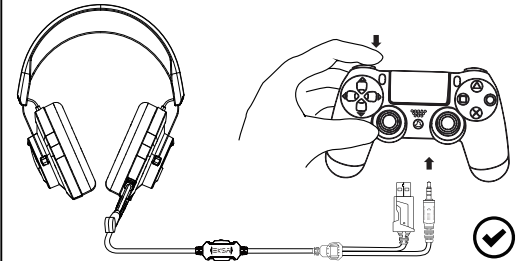


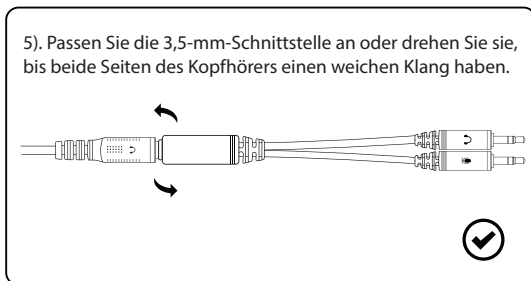
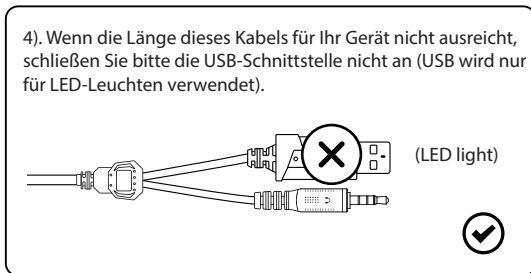
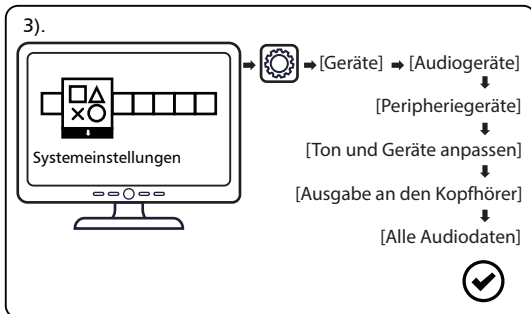
5). Passen Sie die 3,5-mm-Schnittstelle an oder drehen Sie sie, bis beide Seiten des Kopfhörers einen weichen Klang haben.



## Auf PS4

1). Stecken Sie die 3,5-mm-Buchse in das Gamepad.  
2). Drücken Sie lange die PS4-Taste, um die Systemeinstellungen aufzurufen.





## Verwendung (Xbox One S / X)

Um mit der alten Version des Xbox One-Controllers arbeiten zu können, benötigen Sie einen Microsoft-Adapter (nicht im Paket enthalten). Um an der neuen Version des Xbox One S / X-Controllers zu arbeiten, können Sie das E3000-Headset über eine 3,5-mm-Buchse direkt an den Controller anschließen.

Hinweis: Dieses Headset ist nicht mit Xbox 360 kompatibel.

## Tipps für Xbox-Benutzer

Der Controller verfügt über eine 3,5-mm-Buchse: Es ist kein Kopfhöreradapter erforderlich



Für Xbox One S / X-Controller

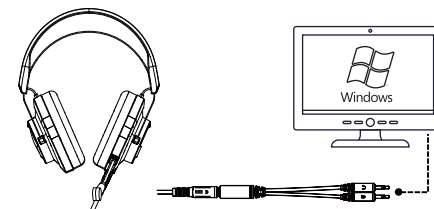
Der Controller verfügt nicht über eine 3,5-mm-Buchse: Ein Microsoft-Stereo-Headset-Adapter ist erforderlich



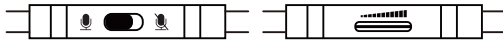
Für Xbox One Controller (alte Version)

## Achtung

1). Verwenden Sie eine 3,5-mm-Buchse, um einen separaten Splitter (mitgeliefert) anzuschließen, damit dieses Headset auf einem Desktop-Computer funktioniert.

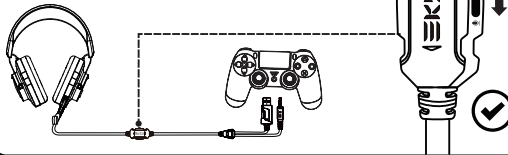


2). Mit dem 3,5-mm-Kabel-Inline-Controller können Sie die Lautstärke einstellen und das Mikrofon stumm schalten.

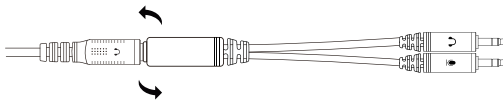


(Kabelsteuerung)

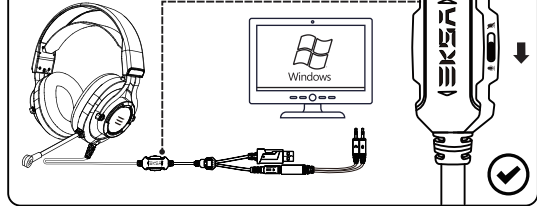
3). Bevor Sie dieses Headset auf PS4 verwenden, überprüfen Sie bitte, ob die PS4-Einstellungen korrekt eingestellt sind. Überprüfen Sie dann, ob das Audiogerät ordnungsgemäß funktioniert und der Soundschalter am Mikrofon eingeschaltet ist.



4). Passen Sie die 3,5-mm-Schnittstelle an oder drehen Sie sie, bis beide Seiten des Kopfhörers einen weichen Klang haben.



5). Stellen Sie sicher, dass der Soundschalter am Mikrofon eingeschaltet ist, wenn Sie dieses Headset am PC verwenden.



6). Genießen Sie Musik mit mäßiger Lautstärke und schützen Sie Ihr Gehör.

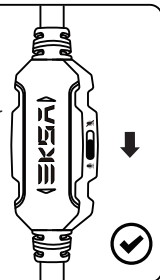
7). Bitte tragen Sie beim Fahren oder Radfahren vorsichtig, um die Sicherheit zu gewährleisten.

8). Produktspezifikationen können ohne vorherige Ankündigung geändert werden.

9). Wenn das Headset ohne Genehmigung entfernt wird, können wir die Qualität nicht garantieren.

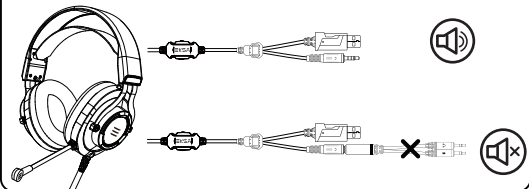
#### Das Mikrofon funktioniert auf PS4 nicht

1). Stellen Sie sicher, dass der Soundschalter am Mikrofon eingeschaltet ist.





2). Trennen Sie das Splitterkabel und schließen Sie die Kopfhörer direkt an. Wenn das Problem behoben ist, ist das Splitterkabel defekt.



## Sicherheit und Wartung

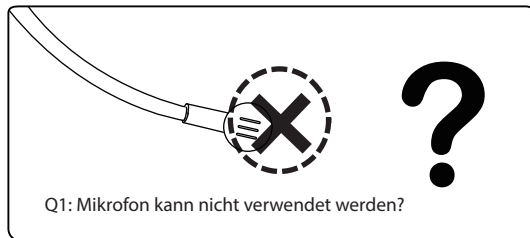
Sicherheitsrichtlinien Für maximale Sicherheit bei der Verwendung von EKSA-Gaming-Headsets empfehlen wir die folgenden Richtlinien:

1. Wenn beim ordnungsgemäßen Betrieb des Geräts Probleme auftreten und keine Fehlerbehebung möglich ist, ziehen Sie den Netzstecker aus der Steckdose und wenden Sie sich an das EKSA Kundendienstzentrum unter [info@eksa.net](mailto:info@eksa.net). Versuchen Sie nicht, das Gerät selbst zu reparieren oder zu reparieren.
2. Halten Sie das Gerät von Flüssigkeiten, Feuchtigkeit oder Nässe fern. Betreiben Sie das Gerät nur innerhalb des angegebenen Temperaturbereichs von 0 °C bis 40 °C. Wenn Sie bei einer Temperatur außerhalb dieses Bereichs arbeiten, ziehen Sie den Netzstecker aus der Steckdose und schalten Sie das Gerät aus, um die Temperatur innerhalb des optimalen Temperaturbereichs zu stabilisieren.
3. Wenn Sie längere Zeit zu laut zuhören, kann dies Ihr Gehör schädigen. Darüber hinaus erlauben die Vorschriften in einigen Ländern / Regionen einen maximalen Schallpegel von 8 dB für 8 Stunden pro Tag, da dies sonst Ihr Gehör beeinträchtigt. Wir empfehlen daher, die Lautstärke beim längeren Hören auf einen angenehmen Wert zu senken. Bitte kümmern Sie sich um Ihr Gehör.

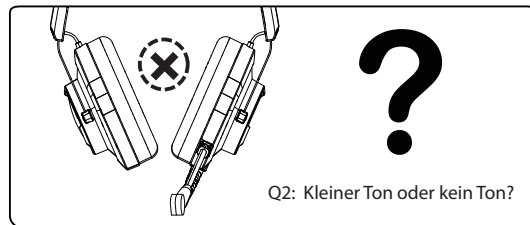
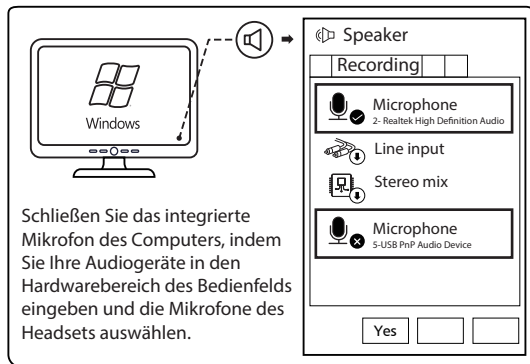
## Wartung

EKSA-Gaming-Headsets müssen regelmäßig gewartet werden, um den besten Zustand zu gewährleisten. Wir empfehlen, das Gerät einmal

im Monat mit einem weichen Tuch oder Wattestäbchen zu reinigen, das in warmes Wasser getaucht ist, um Staubansammlungen zu vermeiden. Verwenden Sie keine Seife oder scharfe Reinigungsmittel.

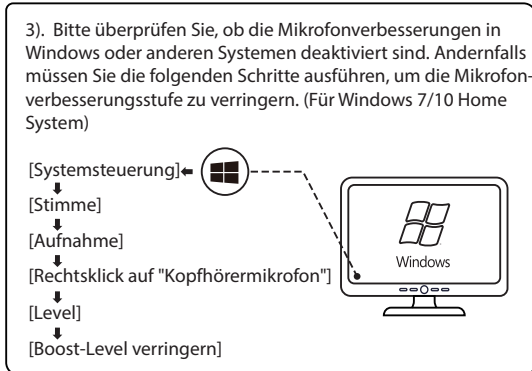
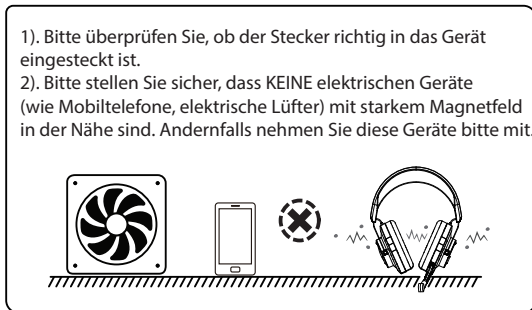
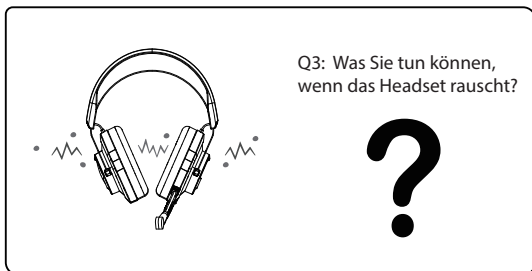
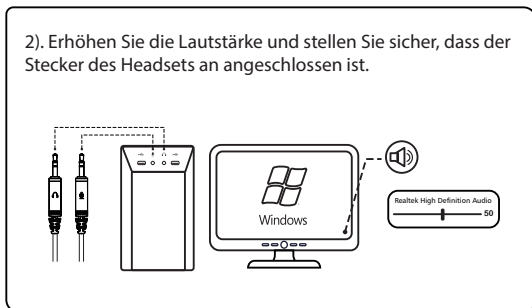
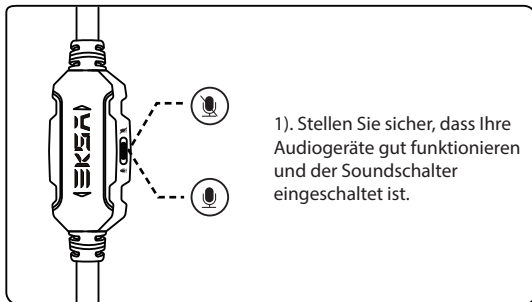


Q1: Mikrofon kann nicht verwendet werden?



Q2: Kleiner Ton oder kein Ton?





Q4: Was ist die Garanzzeit für dieses Produkt?  
 Selbst wenn Amazon nur einen 30-tägigen kostenlosen Rückgabe- / Ersatzservice für Produkte anbietet, können Sie uns bei Problemen mit der Verwendung unserer Produkte jederzeit unter der folgenden E-Mail-Adresse kontaktieren: [info@eksa.net](mailto:info@eksa.net).

# Eingeschränkte Garantie

EKSA gewährt auf dieses Produkt eine einjährige beschränkte Garantie. Wir bieten Ihnen kostenlose Reparatur oder Ersatz für defekte Produkte. Kontaktieren Sie uns gerne:

## Global:

☎ +852 6940 4955 (Mon to Fri 9:00 am-6:30 pm, UTC +8 HKT)

✉ [info@eksa.net](mailto:info@eksa.net)

🌐 [www.eksa.net/warranty](http://www.eksa.net/warranty)

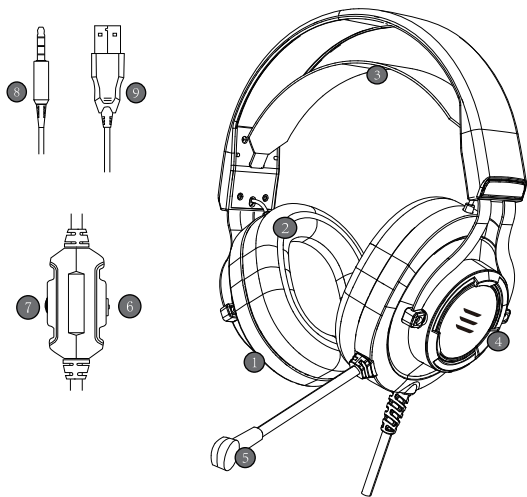
## India:

☎ +91 8929369620 (Mon to Fri 9:30 am-5:30 pm, IST)

✉ [support@eksa.co.in](mailto:support@eksa.co.in)

## 商品仕様

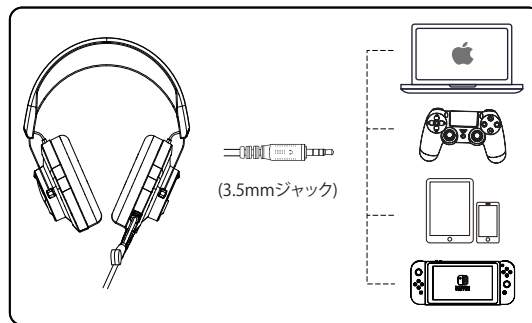
1. 50mmオーディオスピーカー
2. プロテインレザーイヤーマフ
3. 調整可能な伸縮性バンド
4. LEDライト
5. 調整可能なマイク
6. マイクミュートスイッチ
7. ボリューム調整
8. 3.5mmオーディオ & マイクプラグ
9. LEDライト用USB端子



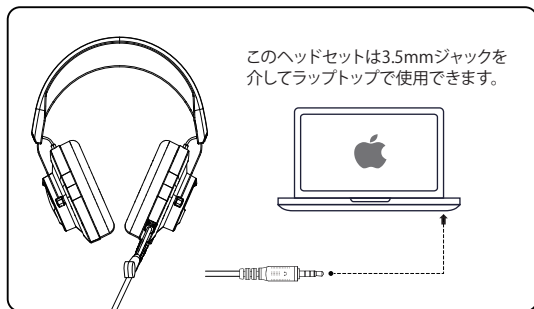
## 概要

スピーカーサイズ	50mm	マイクインピーダ	2.2K
インピーダンス	16Ω+15%	指向性	全指向性
感度	117dB+3dB	ケーブル長	2.2M
周波数特性	20-20KHz	LED作業電圧	USB 5V
マイクサイズ	Microphone 6.0x2.7mm	作業電流	<200mA
マイク感度	42dB±3dB	プラグ	3.5mm+USB

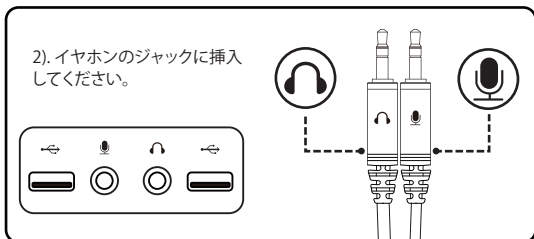
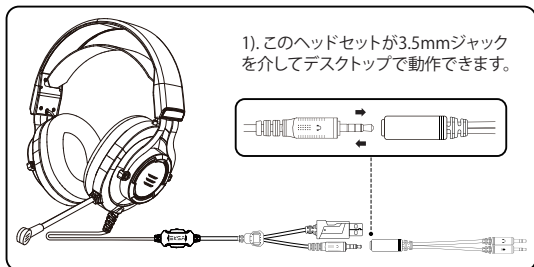
## 接続方法



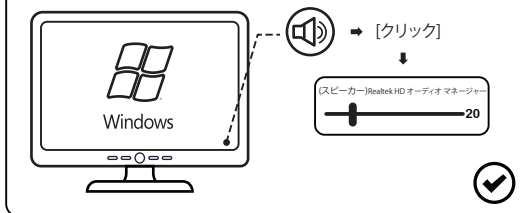
## ラップトップの場合



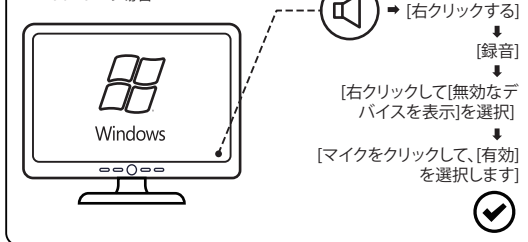
## デスクトップの場合



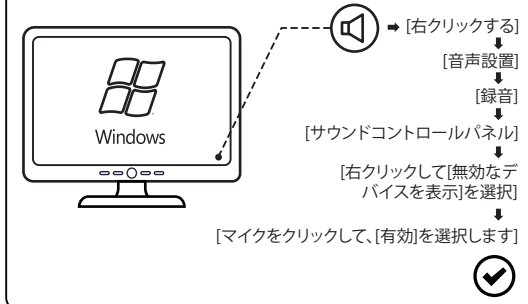
3). マイクが無効またはミュートになっていないことを確認してください。



Windows 7の場合



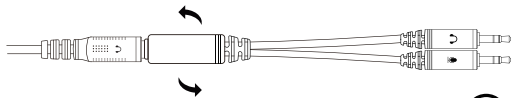
Windows 10の場合



4). 録音デバイスで「フロントマイク」を無効にしてみてください。サウンドカードドライバを更新してください。

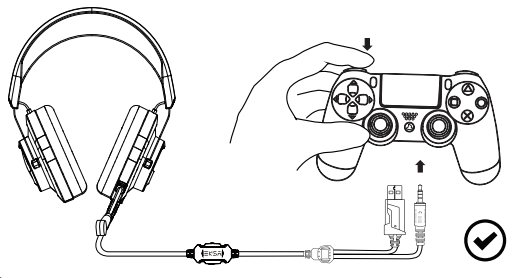


5). ヘッドフォンの両側がスムーズなサウンドが出るまで、3.5mmコネクターを調整または回転してください。

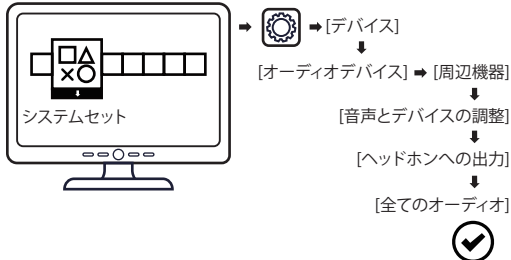


## PS4の場合

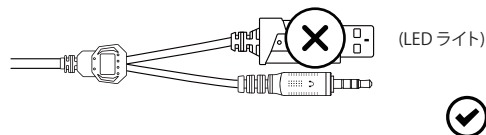
- 1). 3.5mmジャックをコントローラーに差し込む。
- 2). PS4ボタンを長押しし、システム設定に入ります。



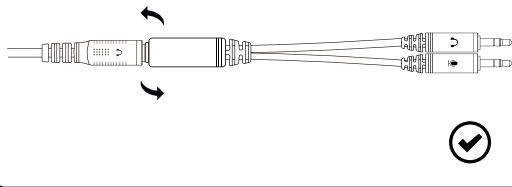
3).



4). USBコネクターは給電用のみ、USBポートがない場合、USBジャックを差し込まなくてもいいです。



5). ヘッドフォンの両側がスムーズなサウンドに出るまで、3.5mmインターフェースを調整または回転してください。



## Usage (Xbox One S/X)

Xbox One S/X に接続する場合には別等Microsoft Adapter (本機には付属していません) が必要となります。

### Xbox One S/X に接続する場合

コントローラーにはヘッドセットポートが有ります、ヘッドセットアダプターは不要



プラグアンドプレイ

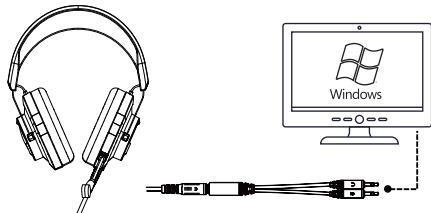
コントローラーにはヘッドセットポートがありません、Microsoft アダプターが必要



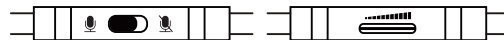
Microsoft adapterが必要  
(含まない)

### 注意事項

1). このヘッドセットをデスクトップで使用する場合、付属のアダプターを3.5mmジャックに接続してください。

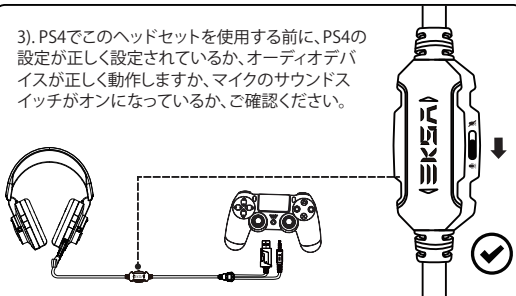


2). 3.5mmオーディオケーブルにミュートスイッチとコントローラーがあります、音量調整とマイクをミュートすることができます。

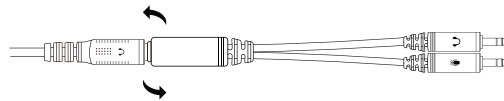


(コントローラーインライン)

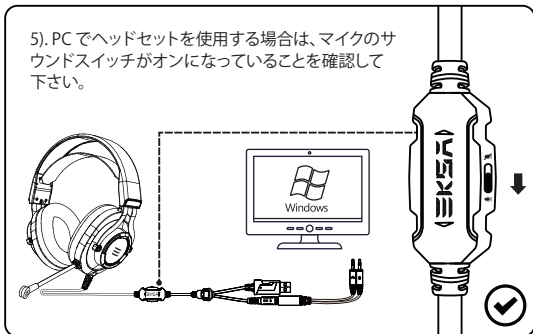
3). PS4でこのヘッドセットを使用する前に、PS4の設定が正しく設定されているか、オーディオデバイスが正しく動作するか、マイクのサウンドスイッチがオンになっているか、ご確認ください。



4). ヘッドフォンの両側がスムーズなサウンドに出るまで、3.5mmインターフェースを調整または回転してください。



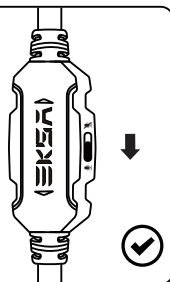
- 5). PCでヘッドセットを使用する場合は、マイクのサウンドスイッチがオンになっていることを確認して下さい。



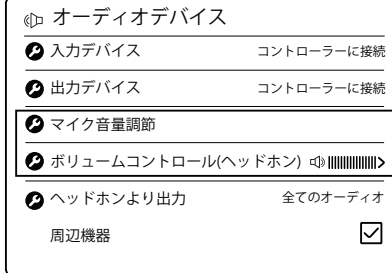
- 6). 聴力への悪影響を防ぐため、ヘッドセットを使用するときは音量をあまり大きくしないで、適度な音量で音楽をお楽しみください。  
 7). 安全に影響を与えないように、運転やサイクリングの際は着用にご注意してください。  
 8). 製品の仕様は予告なく変更される場合もあり、ご了承の上をお願い致します。  
 9). なくヘッドセットを分解した場合、品質保証を提供することができません。

### PS4でマイクが動作しません

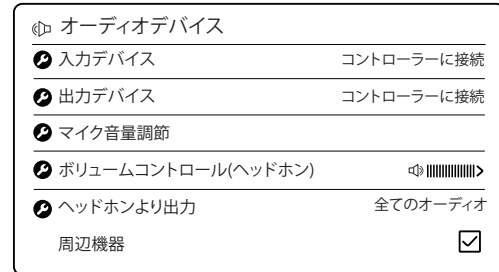
- 1). マイクのサウンドスイッチがオンになっていることを確認して下さい。



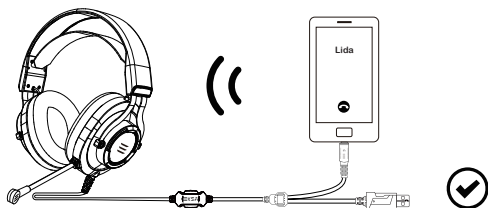
- 2). PS4設定が正しく構成されていることを確認してください。マイクが[マイクレベルの調整]画面で検出された場合、ヘッドセットとマイクはPS4で正しく動作しています。それでも他のプレーヤーがチャットであなただの声を聞くことができない場合は、ネットワーク接続またはゲーム内のチャット設定を確認してください。



- 3). PS4設定を見直して、次のように構成されていることを確認します。
- ①「設定」>「デバイス」>「オーディオデバイス」に移動します
  - ②「ヘッドセットへの入出力デバイス」を「コントローラに接続」に設定します
  - ③「ヘッドホンより出力」を「すべてのオーディオ」に設定します
  - ④「音量調節」(ヘッドフォン)レベルを最大に設定します
  - ⑤「マイクの調整」レベルを選択し、画面の指示に従ってマイクを調整します

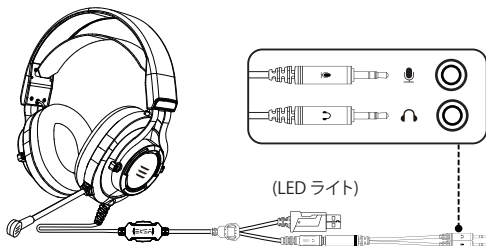


4). ヘッドセットを携帯に接続し、電話をかけてみます。自分の声は相手が聴こえると、ヘッドセットとマイクが正しく機能しています。

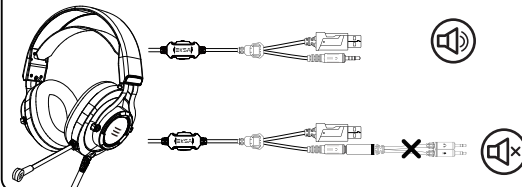


### デスクトップの場合

1). 3.5mm変換アダプターケーブルを使用する場合、各ジャックが正しく接続され、しっかりと接続されていることを確認する必要があります。



2). アダプターを外して、ヘッドフォンと直接接続して問題が解決されたら、アダプターが原因です。



### 安全とメンテナンス

#### 安全ガイドライン

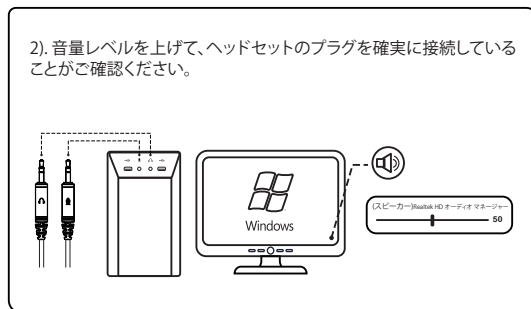
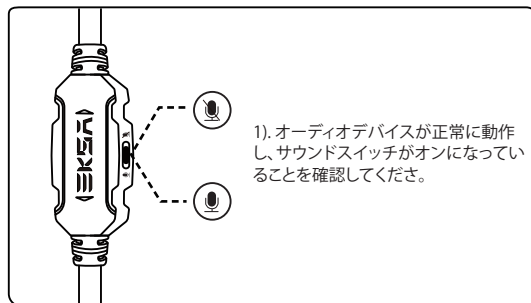
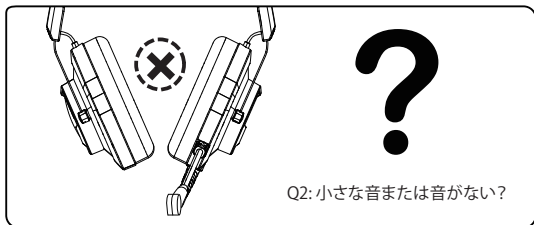
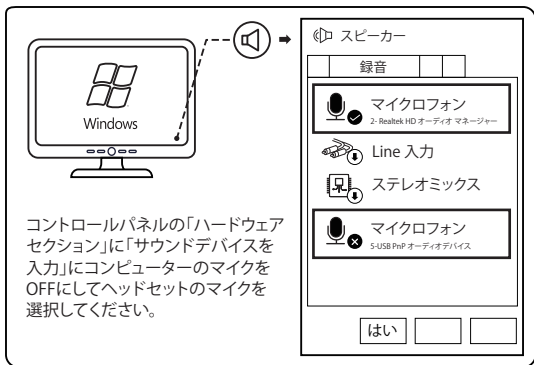
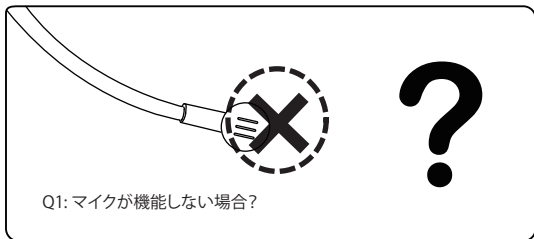
EKSAゲーミングヘッドセットの使用中に最大の安全性を実現するために、以下のガイドラインを採用することをお勧めします。

1. 使用中に問題があり、原因不明の場合に、デバイスのプラグを抜き、[info@eksa.net](mailto:info@eksa.net)経由でEKSAカスタマーケアと連絡を取ってください。自分で修理しないでください。
2. デバイスを液体または湿気に近づけないでください。デバイスは、0°C (32°F) から40°C (104°F) の指定温度範囲内でのみ操作してください。この範囲を超える温度で操作する場合は、最適な温度範囲内で安定させるために、デバイスのプラグを抜いて電源を切ってください。
3. 長時間に大きな音量で聴くと、聴力を損なう可能性があります。長時間聴く場合は、音量を適切なレベルに下げることをお勧めします。聴覚に気をつけてください。

#### メンテナンス

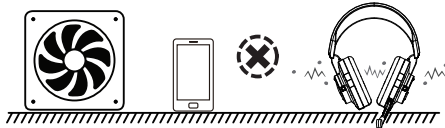
EKSAゲーミングヘッドセットを最適な状態に保つには、最小限のメンテナンスが必要です。月に1回、ほごりの蓄積を防ぐために、柔らかい布または綿棒を少し温水で使用してデバイスを掃除することをお勧めします。石鹸や刺激の強い洗浄剤を使用しないでください。



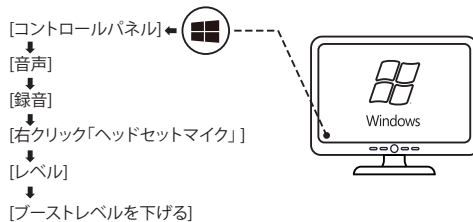


## 保障規定・保障書

- 1). プラグがデバイスにしっかりと挿入されていることを確認してください。
- 2). 近くに強い磁場のある電気機器 (携帯電話、扇風機など) がないことを確認してください。これらのデバイスを取り除いてください。



- 3). Windowsまたは他のシステムのマイクブースト機能がオフになっているかどうかを確認してください。そうではない場合、次の手順でマイクのブーストレベルを下げる必要があります。(Windows 7/10 Home Systemの場合)



Q4: この製品の保証は何ですか？

Amazonは30日間しか製品の手間をかけない返品/交換サービスを提供していませんが、使用中に問題が発生した場合は、いつでもこのメールアドレス [info@eksa.net](mailto:info@eksa.net) から連絡することができます。

1. 保障期間内に正常な仕様状態でご使用の場合は限り品質を保障しております。取扱説明書、本体ラベル、表示等の注意書きに従った使用状態で保証期間に故障した場合、弊社所定の方法で交換致します。

2. 次のような場合は保証期間内でも有償修理になります。

- ① 故障の原因が取り扱い上の不注意による場合。
- ② 故障の原因がお客様による輸送・移動中の衝撃による場合。
- ③ 天変地異、ならびに公害や異常電圧そのほかの外部要因による故障及び損傷の場合。
- ④ 譲渡や中古販売・オークション・転売等でご購入された場合。

3. お客様ご自身による改造または修理があったと判断された場合は、保障期間内での修理もお受けいたしかねます。

4. 本製品の保障、又はその使用によって行じた直接、間接の損害については弊社はその責を負わないものとします。

5. 本製品を使用中に発生したデータやプログラムの消失、または破損についての補償はいたしかねます。

### アフタサービス

本製品はお買い上げ日より2年間のメーカー保証が付いております。万が一商品不具合がございますたら、ご遠慮なく弊店のアフタサービスへお気軽に御問い合わせ下さい。

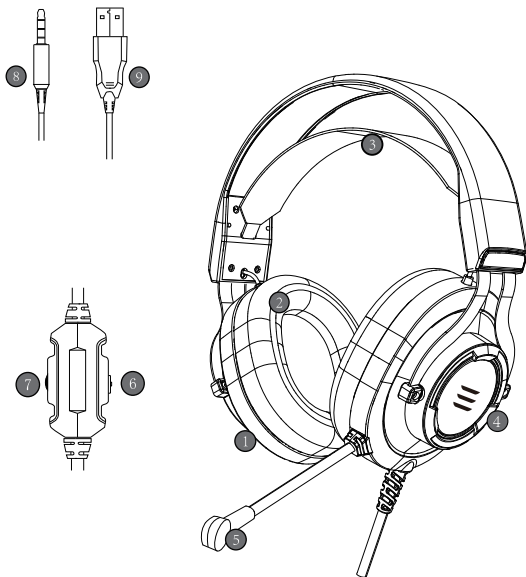
またはEメール:[info@eksa.net](mailto:info@eksa.net)

電話番号: 00852-6940-4955 (月曜日から金曜日の午前9時~午後6時半、UTC+8 HKT) ウェブサイト: [www.eksa.net/warranty](http://www.eksa.net/warranty)

ご連絡する際に詳しい症状とご注文番号を教えてください。御協力有難うございました。

## Détail de produit

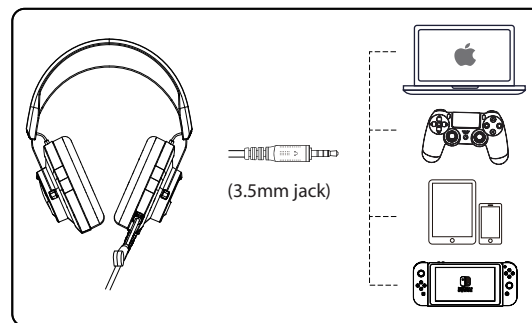
1. Haut-parleur audio de 50 mm
2. Cache-oreilles en cuir
3. Bande réglable
4. Lumière LED
5. Microphone réglable
6. Bouton de muet du micro
7. Contrôle du volume audio
8. Prise audio et micro 3,5 mm
9. Connecteur USB pour lumières LED



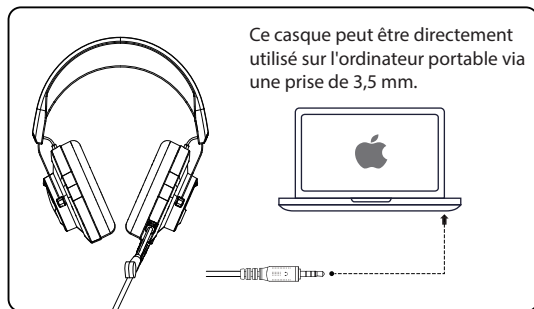
## Caractéristiques

Taille du haut-parleur	50mm	Impédance du microphone	2.2K
Impédance	16Ω+15%	Directionnalité	omnidirectionnel
Sensibilité	117dB+3dB	Longueur de câble	2.2M
Gamme de fréquences	20-20KHz	Tension de LED	USB 5V
Microphone	6.0x2.7mm	Courant de travail	<200mA
Sensibilité du microphone	42dB±3dB	Prise casque	3.5mm+USB

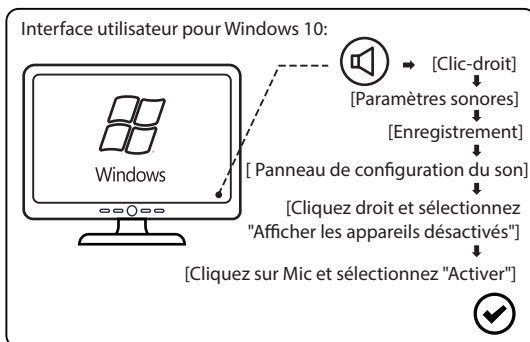
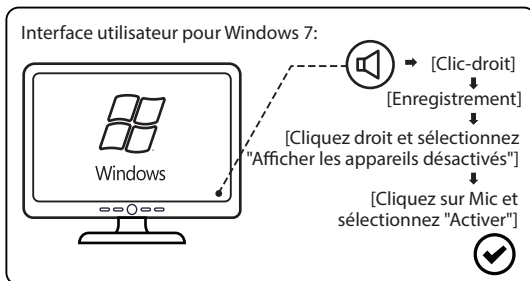
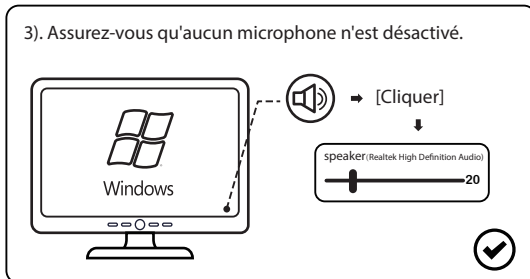
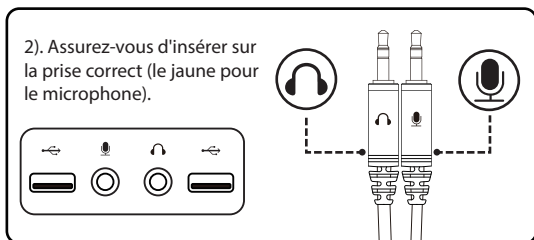
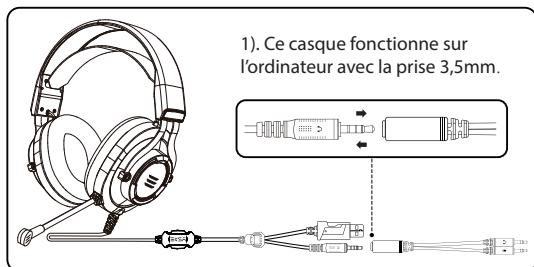
## Mode d'emploi



## Sur ordinateur portable



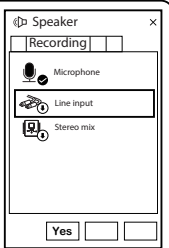
## Bureau



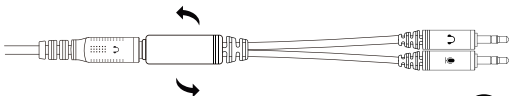
4). Essayez de désactiver le micro sur les appareils d'enregistrement. Mettez à jour les pilotes du son.



Ligne d'entrée  
High Definition Audio

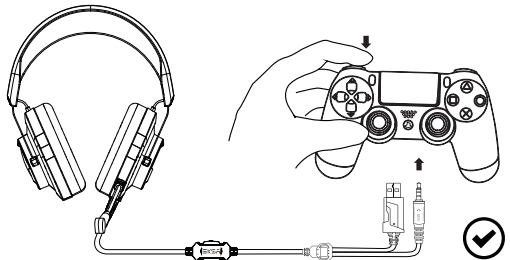


5). Ajustez ou tournez la prise 3,5 mm jusqu'à ce que le son du casque des deux côtés soit clair.

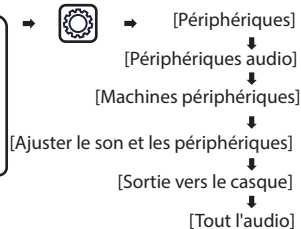
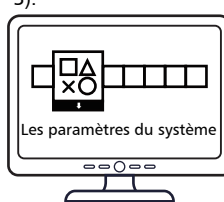


## Sur PS4

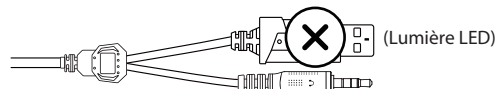
- 1). Branchez la prise 3,5 mm dans la manette de jeu.
- 2). Appuyez longuement sur le bouton PS4 pour accéder aux paramètres système.



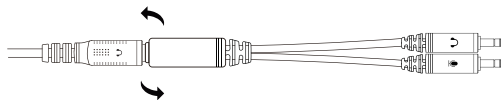
3).



4). Si ce câble n'est pas assez long pour votre appareil, n'utilisez pas l'interface USB (uniquement pour la lumière LED).



5). Ajustez ou tournez la prise 3,5 mm jusqu'à ce que le son du casque des deux côtés soit clair.



## Utilisation (Xbox one S/X)

Pour utiliser le casque EKSA avec la Xbox One S / X, vous devez brancher la Xbox One S / X au contrôleur Xbox One S / X, puis vous connectez Eksa E900 directement au contrôleur Xbox One S/X.

Attention :

1. Eksa E900 n'est pas compatible avec la Xbox 360.
2. Si vous voulez fonctionner avec la Xbox One (La version ancienne), il faut avoir un adaptateur Microsoft supplémentaire (non inclus).

### Informations pour l'utilisateur Xbox

Le contrôleur dispose d'un jack 3.5mm: Pas besoin d'adaptateur de casque



Pour Xbox One S/X contrôleur

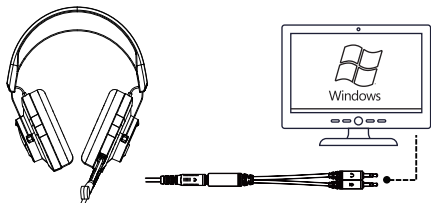
Le contrôleur n'a pas d'un jack 3.5mm: Besoin d'adaptateur de casque stéréo Microsoft



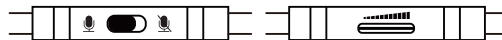
Pour Xbox One contrôleur  
(La version ancienne)

### Faites attention

- 1). Veuillez utiliser une prise jack 3,5 mm pour connecter un séparateur séparé (fourni) pour faire fonctionner ce casque sur un ordinateur de bureau.

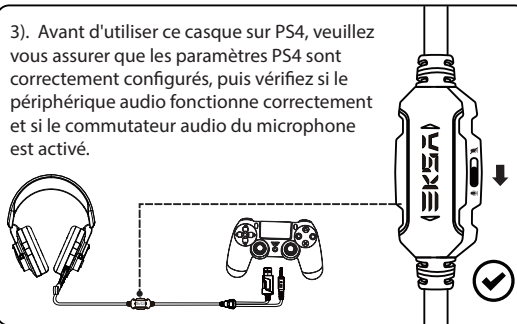


- 2). Les boutons sur la ligne peuvent être utilisés pour régler le volume et couper le microphone.

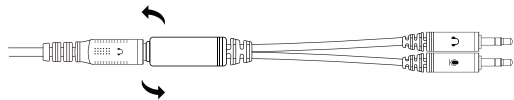


(Contrôleur de série de câbles)

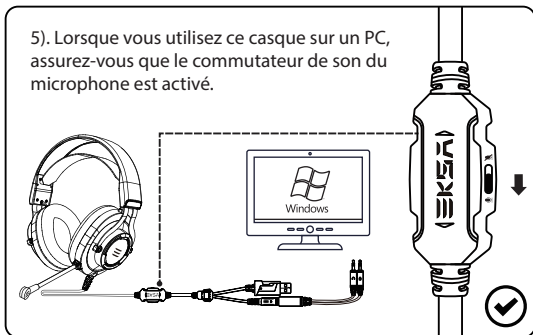
- 3). Avant d'utiliser ce casque sur PS4, veuillez vous assurer que les paramètres PS4 sont correctement configurés, puis vérifiez si le périphérique audio fonctionne correctement et si le commutateur audio du microphone est activé.



- 4). Ajustez ou tournez la prise 3,5 mm jusqu'à ce que le son du casque des deux côtés soit clair.



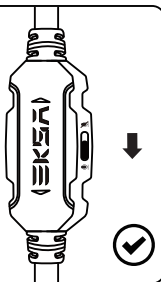
5). Lorsque vous utilisez ce casque sur un PC, assurez-vous que le commutateur de son du microphone est activé.



- 6). Veuillez utiliser un volume approprié pour éviter les effets néfastes sur les oreilles.
- 7). Veuillez le porter avec précaution lorsque vous conduisez ou faites du vélo, afin de ne pas affecter la sécurité.
- 8). Les spécifications des produits peuvent être modifiées sans préavis.
- 9). Si le casque est retiré sans autorisation, nous ne pourrons pas garantir la qualité.

### Le microphone ne fonctionne pas sur PS4

1). Assurez-vous que le commutateur de son du microphone est activé.



2). Assurez-vous que vos paramètres PS4 sont correctement configurés. Si votre microphone a été détecté sur l'écran ajuster le niveau des microphones et le casque et le micro fonctionnent avec la PS4 correctement. Si d'autres joueurs ne vous entendent toujours pas dans le chat, vérifiez votre connexion réseau ou votre configuration de chat en jeu.

#### ↳ Périphériques audio

- 🔊 Périphériques d'entrée
- 🔊 Périphériques de sortie
- 🔊 Ajuster le volume du microphone
- 🔊 Contrôle du volume (casque) 🔊
- 🔊 Sortie casque Tout l'audio
- Machines périphériques



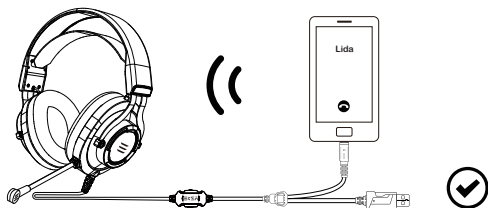
3). Vérifiez vos paramètres PS4 pour vous assurer qu'ils sont configurés Suivez les étapes ci-dessous:

- ① Allez dans "Paramètres"> "Périphériques"> "Périphériques audio"
- ② Réglez "Périphérique d'entrée et de sortie sur casque" sur "Connecté au contrôleur"
- ③ Réglez "Sortie vers casque" sur "Tout l'audio"
- ④ Réglez le niveau de "Contrôle du volume" (casque) au maximum
- ⑤ Sélectionnez le niveau "Ajuster le microphone" et suivez les instructions à l'écran calibrer votre microphone

#### ↳ Périphériques audio

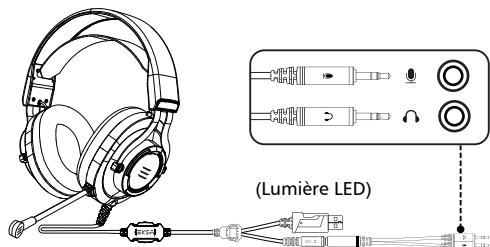
- 🔊 Périphériques d'entrée
- 🔊 Périphériques de sortie
- 🔊 Ajuster le volume du microphone
- 🔊 Contrôle du volume (casque) 🔊
- 🔊 Sortie casque Tout l'audio
- Machines périphériques

4). Si vous branchez le casque sur votre téléphone et essayez de passer un appel. Quelqu'un vous entend pendant un appel, le casque et le microphone fonctionnent correctement.

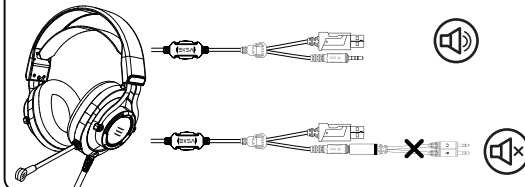


### Sur l'ordinateur

1). Vous devez utiliser le câble séparateur jack 1 en 2 de 3,5 mm pour que chaque prise est connectée correctement.



2). Débranchez le câble séparateur séparé, puis connectez le casque directement. Si le problème est résolu, avec l'extension câble déconnecté, le câble séparateur en est la cause.



### Sûr et entretien

#### Consignes de sécurité

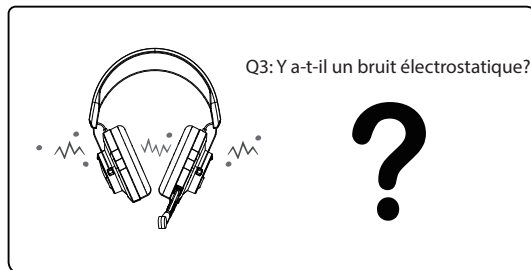
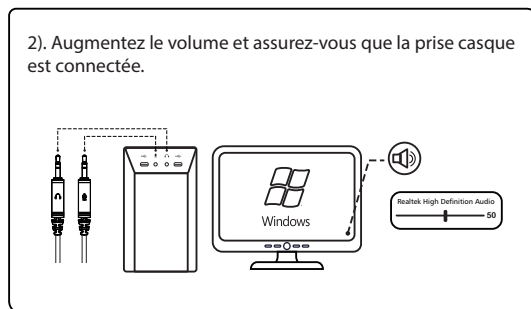
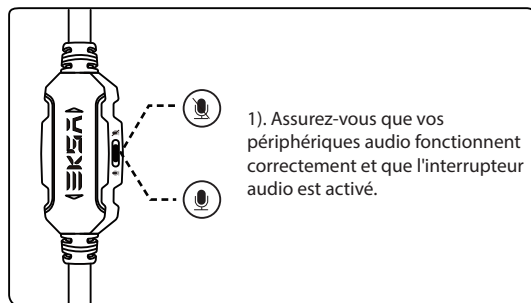
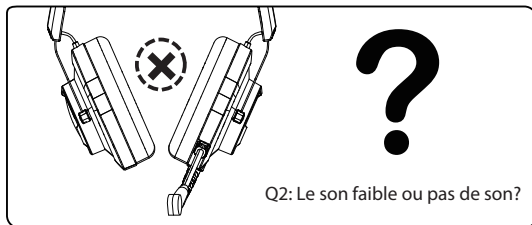
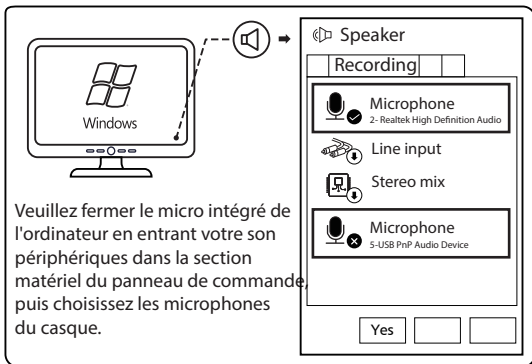
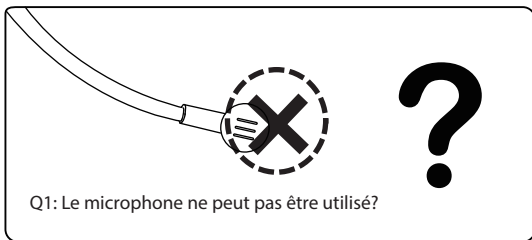
Pour une sécurité maximale lors de l'utilisation des jeux EKSA, nous vous recommandons d'utiliser les directives suivantes:

1. Si vous ne parvenez pas à faire fonctionner l'appareil correctement et que vous rencontrez des problèmes, veuillez débrancher l'appareil et contacter le service client EKSA via [info@eksa.net](mailto:info@eksa.net). N'essayez en aucun cas de réparer ou de réparer vous-même l'appareil.
2. Gardez l'appareil éloigné du liquide, de l'humidité. N'utilisez votre appareil que dans la plage de températures spécifiée de 0 ° C (32 ° F) à 40 ° C (104 ° F). Si vous l'utilisez à une température qui dépasse cette plage, débranchez et éteignez l'appareil afin de laisser la température se stabiliser dans la plage de température optimale.
3. un son excessivement fort pendant une longue période endommagera votre audition. De plus, certaines législations les pays / régions autorisent un niveau sonore maximal de 86 dB pendant 8 heures par jour. Par conséquent, nous vous recommandons de baisser le volume à un niveau confortable pendant une longue période pendant l'écoute. Veuillez prendre bien soin de votre audition.

#### Entretien

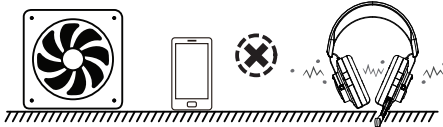
Le casque de jeu EKSA a besoin d'entretien pour le maintenir en parfait état. Nous vous recommandons d'utiliser un chiffon doux pour nettoyer l'appareil une fois par mois.





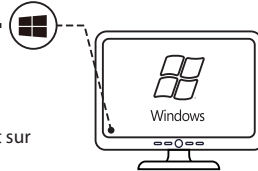
## Garantie limitée

- 1). Veuillez vous assurer que la fiche est correctement insérée dans l'appareil.
- 2). Assurez-vous qu'il n'y a pas d'appareils électroniques avec des champs magnétiques puissants à proximité (par exemple, téléphones portables, ventilateurs électriques). Sinon, veuillez retirer ces appareils.



- 3). Veuillez vérifier si le microphone "boost" dans Windows ou autre systèmes) est désactivé. Sinon, vous devrez baissez le niveau du microphone "boost" Suivez les étapes ci-dessous. (Pour Windows 7/10 Home System)

[Panneau de configuration] ↓  
[Du son] ↓  
[Enregistrement] ↓  
[cliquez avec le bouton droit sur "Micro-casque"] ↓  
[Niveau] ↓  
[Baissez le niveau de boost]



Notre produit a une garantie d'un an, si vous avez reçu un défectueux, n'hésitez pas à nous contacter, nous réparerons ou remplacerons gratuitement tout produit défectueux.

### Global:

+852 6940 4955 (Mon to Fri 9:00 am-6:30 pm, UTC +8 HKT)

✉ [info@eksa.net](mailto:info@eksa.net)

🌐 [www.eksa.net/warranty](http://www.eksa.net/warranty)

### India:

+91 8929369620 (Mon to Fri 9:30 am-5:30 pm, IST)

✉ [support@eksa.co.in](mailto:support@eksa.co.in)

Q4: Quelle est la garantie de ce produit?

Même si Amazon ne fournit que 30 jours de service de retour / remplacement sans tracas pour son produit, vous pouvez toujours nous contacter par cette adresse e-mail: [info@eksa.net](mailto:info@eksa.net), si vous avez rencontré des difficultés lors de l'utilisation de notre produit.

ERGA