



WT75M3200HB/TL
WT75M3000HP/TL
WT72M3200HB/TL
WT72M3000HP/TL

Washing Machine

user manual

imagine the possibilities

Thank you for purchasing this Samsung product. To receive a more complete service, please register your product at

www.samsung.com/register

SAMSUNG

This product is RoHS compliant

contents

Before operating the unit, please read this manual thoroughly, and retain for future reference.

FEATURES	2
SAFETY INSTRUCTIONS	2
Cautions	2
Precautions when operating	3
DESCRIPTION OF PARTS	4
CONTROL PANEL	5
INSTALLATION	6
Environment	6
Connecting the drain hose	6
Connecting the inlet hose	6
CLEANING THE MACHINE	6
Cleaning the magic filter	6
Cleaning the wash tub	6
WASHING PROCEDURE	6
Washing	6
Spinning dry	7
Rinsing	7
Overflow rinse	8
Additional rinse	8
LAUNDRY GUIDE	8
MAINTENANCE	9
TROUBLESHOOTING	9
SPECIFICATIONS	10

Instructions about the WEEE

Correct Disposal of This Product (Waste Electrical & Electronic Equipment)

(Applicable in countries with separate collection systems)



This marking on the product, accessories or literature indicates that the product and its electronic accessories (e.g. charger, headset, USB cable) should not be disposed of with other household waste at the end of their working life. To prevent possible harm to the environment or human health from uncontrolled waste disposal, please separate these items from other types of waste and recycle them responsibly to promote the sustainable reuse of material resources. Household users should contact either the retailer where they purchased this product, or their local government office, for details of where and how they can take these items for environmentally safe recycling. Business users should contact their supplier and check the terms and conditions of the purchase contract. This product and its electronic accessories should not be mixed with other commercial wastes for disposal.

For more information on safe disposal and recycling, visit our website www.samsung.com or contact our Helpline numbers on the last page.

2_ features

features

- **Double Storm Pulsator**
 - By rotating an inner and outer blade at different speeds, two powerful currents of water created that ensure that clothes get clean with less damage than a conventional washing machine. The Double Storm like water currents enhance both washing and rinsing power while reducing unnecessary fractions and in creating both the durability and reliability of your fabrics by preventing the laundry from getting twisted and knotted.
- **Air turbo Drying system**
 - Air Turbo technology spins hard and fast so you can spend less time drying.
 - Time Saving AIR TURBO saves your time, ensuring your clothes are dried 30% ~ 40% faster than line drying alone. Especially during the rainy season and in high-humid weather, laundry that once took days to drip-dry, such as heavy jeans, bulky sweaters, and thick blankets are dried more rapidly.
- **Transparent Lids (option)**
 - This Transparent Window is the new concept to solve the curiosity of users to see inside of washing machine while operation. While operation, the laundry progress inside of washing machine can be checked by looking through the transparent window.
- **Magic Filter**
 - This unique magic Filter ensures that all the lint inside the tub is captured for top quality filtering results to deliver consistently effective cleaning results.

safety instructions

- Must follow the cautions and precautions for safety intend to prevent unpredictable danger and damage by helping the proper use in safety.

cautions

- **Be sure that the washing machine is grounded.**
To avoid electrical shock, use a metal pipe for the ground connection. But, don't ground the washing machine with gas pipes or telephone lines to avoid to dangers of explosion or lightning strike.
- **Do not put your hands into the spin dryer basket when it is spinning.**
Your fingers can be caught by spinning laundry and damaged.



- **Never allow children to operate or play with the washing machine.**

Children playing with the washing machine may accidentally fall into the washing tub.



- **Do not climb up the Washing Machine or lids (Wash and Spin Lid)**
- **Disconnect the power cord from the power supply when not in use.**
- **Ventilation opening must not be obstructed by carpeting when the washing machine is installed on a carpeted floor.**
- **If the supply cord is damaged, it must be replaced by the manufacturer, its service agent or similarly qualified persons in order to avoid a hazard.**
- **To avoid overflowing and damages this appliance must be filled with the operator present using a moderate water supply pressure only.**
- **For washing machines with ventilation openings in the base, that a carpet must not obstruct the openings.**
- **Do not use adapter or extension cord to supply power to your washing machine.**
- **This appliance is not intended for use by persons (including children) with reduced physical, sensory or mental capabilities, or lack of experience and knowledge, unless they have been given supervision or instruction concerning use of the appliance by a person responsible for their safety.**
- **Children should be supervised to ensure that they do not play with the appliance.**

precautions when operating

- **Don't use excessively hot water. (50°C or more)**

Plastic parts may be deformed or damaged. Also, clothing may be deformed or decolored.



Do not connect to the hot water supply.

- **Before washing, check all pockets.**
If nails or pins remain in pockets, they may damage the washing machine or clothes.
- **Close the water tap a little if the water pressure is too high.**
- **To avoid water splashes, close the wash tub lid.**
- **Never splash water on the control panel.**
- Take out personal belongings from pockets.



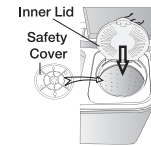
Check the pockets! Hairpins and coins cause damages to clothes and washing machine.



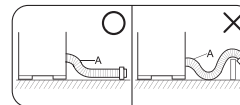
They make noise and problems to the machine. Must check the pocket.

- **Be sure to cover with the inner cover on laundry before spinning.**

This prevents laundry from being tossed out and damaged.

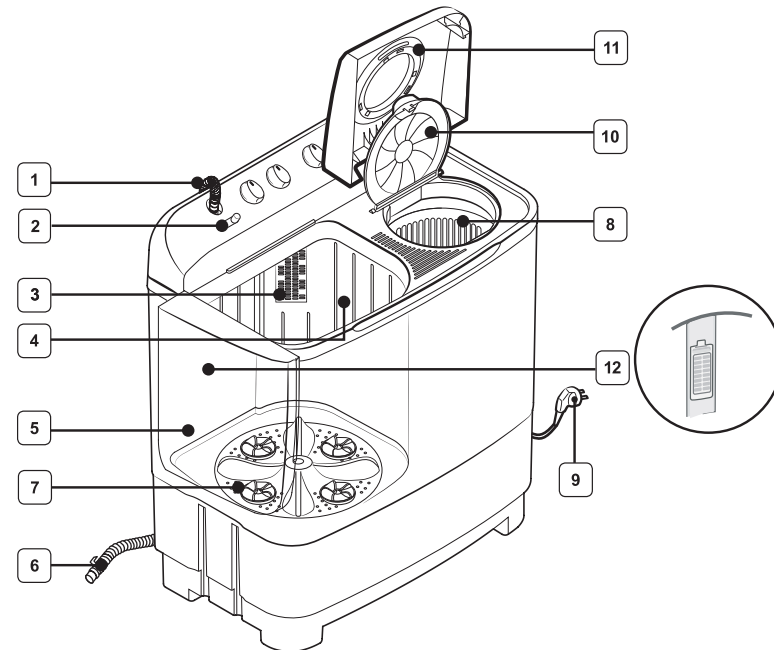


- **Be sure lay the drain hose(A) down.**



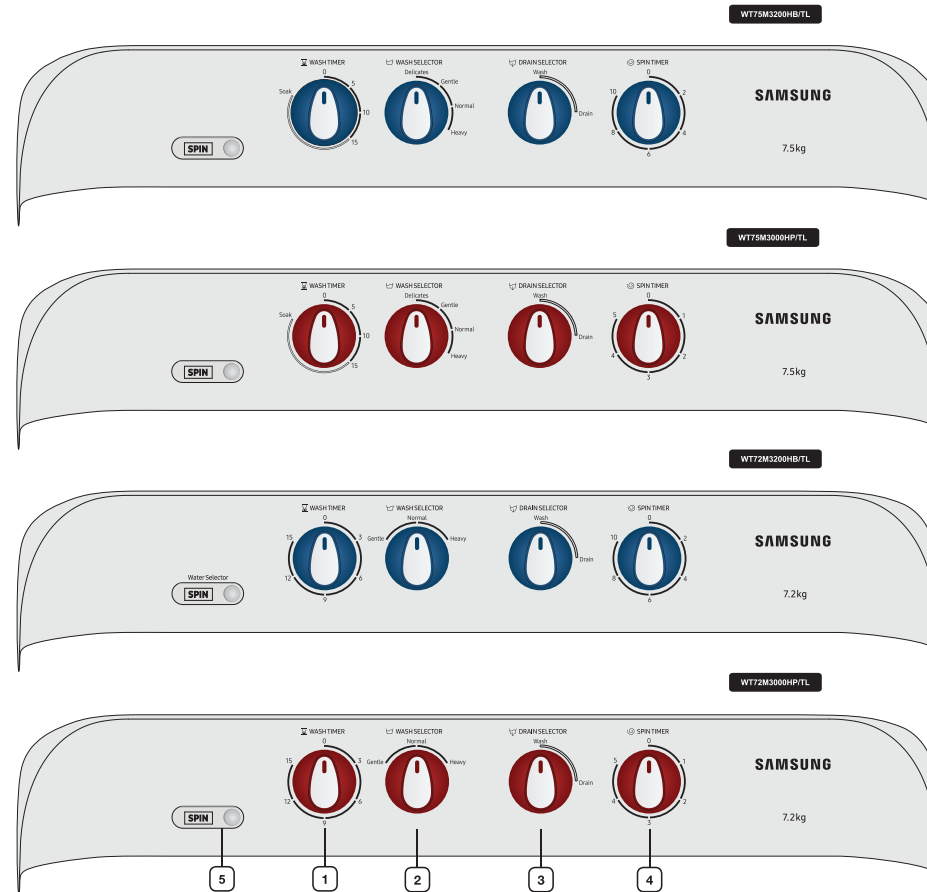
- **Don't pull off the Knobs. Knobs can't take off from outside of the Panel.**
- **Do not pour castic soda & bleach over the washing machine. It causes damages to rubber parts.**
- **Do not expose the washing machine to direct sunlight or rain.**

description of parts



1	INLET HOSE
2	WASH/SPIN INLET SELECTOR
3	PLASTIC FILTER
4	TWIN TUB
5	WASH LID Be sure to keep the lid closed during washing and spinning.
6	DRAIN HOSE
7	PULSATOR
8	SPIN TUB
9	POWER CORD The plug's shape may not correspond with this drawing.
10	INNER LID
11	SPIN LID When you open this lid while the spin basket is spinning, the spinning will be stopped by brake system.
12	MAGIC FILTER


control panel



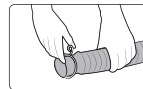
1	WASH TIMER	This is used to set the wash time, 1-15 minutes (option) 1-35 minutes (option)
2	WASH SELECTOR	This is used to select wash action.
3	DRAIN SELECTOR	This is used to select the Washing / draining.
4	SPIN TIMER	This is used to set the spin time, 1-5 minutes (option) 1-10 minutes (option)
5	* WATER SELECTOR	This is used to direct water supply to wash tub for washing or spin tub for spin shower.

installation

Environment

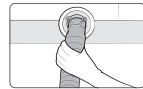
- **Leave some space.**
Space at least 15 cm between the washing machine and the wall.
- **Place the washing machine on a sturdy flat surface.**
If the washing machine is placed on an uneven or weak surface, noise or vibration may be occurred. (Allowable is 2")
- **How to move the Machine**
Casters are provided for easy translocation of machine. Hold the machine properly as shown in fig. **Be Careful that the machine should not be dropped. Machine should not be moved when loaded.** 
- **Never install the washing machine near water.**
Do not place the washing machine in steamy rooms or where the washing machine is directly exposed to rain. Moisture may destroy the electrical insulation and cause an electrical shock hazard.
- **Avoid direct sunlight or heating devices.**
As plastic and electrical components are affected by direct heat, never place the washing machine near heaters, boilers, etc. Do not place under direct sunlight.

Connecting the drain hose



General type

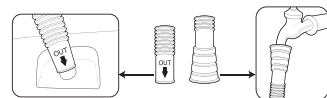
1. Press and hold down the joint ring, and insert it into the drain hose



2. Insert the drain hose into the drain outlet. Make sure to connect them firmly using the joint ring

- Push it with force further to the bottom of the drain outlet
- Check the drain hose for not getting apart from the outlet by drawing it.

Connecting the inlet hose



(Insert the inlet hose into washing machine)

(Insert the inlet hose into faucet)

The new hose-sets supplied with the appliance are to be used and that old hose-sets should not be reused.

6_ installation

cleaning the machine

Cleaning the Magic filter

Clean the filter net often to keep the washing machine clean.

1. Push the upper part of the Magic filter and pull in.



2. Open the cover as shown in the figure.



3. Clean the Magic filter.



4. Close the cover and insert the lower part of the filter in the basket first and then push the filter with "click" sound.



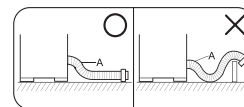
Cleaning the wash tub

1. Wipe off stains on the cabinet and operation panel with soft cloth.
2. Do not use benzene, thinners, cleanser, or wax, nor scrub the washing machine with a brush. Painted surfaces or plastic parts will be damaged.
3. When cleaning don't spray water directly to the parts of the washer. It may make its life span shorter. Also an electric shock or fire may take place.

washing procedure

Washing

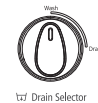
1. Before starting washing, check the following;
 - Connect the water inlet hose and open the water tap.
 - Connect the power cord to the power supply outlet.
 - Lay the drain hose(A) down toward a sinkhole.



2. Set the WASH SELECTOR KNOB to the desired mode.



3. Set the DRAIN SELECTOR KNOB to 'WASH'.



4. Set the LEVER WATER SELECTOR to WASH



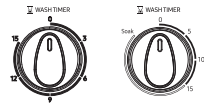
5. Load laundry in the wash tub.



6. Fill water in the wash tub and add the detergent.



7. Set the WASH TIMER.



Set the Wash Timer 1-15 min. (option)
Set the Wash Timer 1-35 min. (option)
(Set the Wash Timer to a point between 15 to 35 mins for soak function).

SOAK FUNCTION(option)

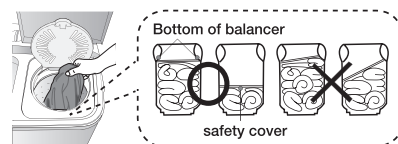
If the WASH TIMER is set to a point between "15" to "35", the washing machine start the wash (15 min), after the soak (20.0 min) is completed. The Soak function (20.0 min) repeats the cycle that is 1.5-2.0 min on washing.

8. After washing, set the DRAIN SELECTOR KNOB to 'DRAIN' for drain.

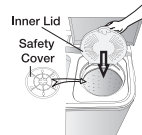


Spinning dry

1. Transfer the clothes into the spin basket and arrange the clothes evenly.



2. Be sure to attach the safety cover and close the inner lid.



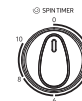
3. Close the spin dryer lid.



4. Set the SPIN DRYER TIMER 1-10 minutes.
1-5 min Spin Dry Timer (option)



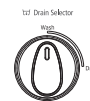
- 1-10 min Spin Dry Timer (option)



5. Incomplete spining. (Severe vibration or unbalance) See "When you load ..." on page 9.

Rinsing

1. Set the DRAIN SELECTOR KNOB to 'WASH'



2. Supply the proper amount of water as not to overflow the top of the washing tub.

3. Set the WASH TIMER 2-3 minutes.



4. Drain the water. Set the DRAIN SELECTOR KNOB to 'DRAIN'.




5. Repeat this cycle until drain water is clean. (2-3 cycles)

6. Be sure lay the drain hose down.

Over flow rinse

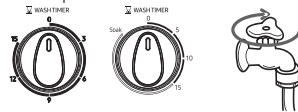
1. Keep supplying water.

 Adjust water pressure to ensure that the amount of water supplied does not exceed that water drained.

2. Set the WASH TIMER 6~8 minutes.



3. As soon as the WASH TIMER shuts off, turn off the water tap.



4. Set the DRAIN SELECTOR KNOB to 'DRAIN'.

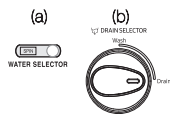
Additional rinse

After rinsing you can select this course for more effective rinse (Don't select only this course for rinse.)

1. Load the laundry evenly into the spin basket.



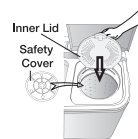
2. Set the LEVER WATER SELECTOR to SPIN(a) and DRAIN SELECTOR KNOB to 'DRAIN(b)'



3. Supply water for about 1 minute. Adjust the water flow to prevent overflow from the wash tub.



4. After stopping water supply, cover the laundry with safety cover and close the inner lid.



5. Close the spin dryer lid.



6. Set the SPIN DRY TIMER 2~3 minutes.



laundry guide

Washing time

Kinds of clothing	Washing time	Washing Selection
Extremely soiled heavy fabric	10 to 15 minutes	HEAVY
Linen, cotton, etc.	8 to 10 minutes	
Ordinary clothes (underwear, etc)	7 minutes	NORMAL/ GENTLE
Slightly soiled synthetic fiber	2 to 5 minutes	
100% wool, mixed wool knitting, thin synthetic fiber with tags indicating hand washing	2 to 5 minutes	

Detergent

7.2~7.5kg Capacity	
Amount of detergent	Water level
42 g	Low (60 ℓ)
52 g	Medium (67 ℓ)
62 g	High (74 ℓ)

The amount of detergent is average.

Follow the instruction detergent printed on the package for amount of detergent.

Choose the amount of detergent depending on the fabric type.

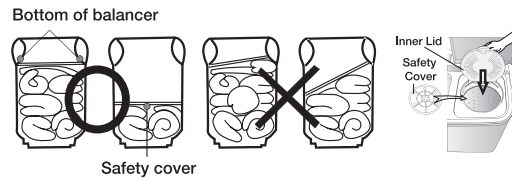
Spin dry time

Type of laundry	Time
Thin (synthetic fiber)	1 min.
Wool	1~2 min.
Cotton	3~5 min.
Thick (cotton)	5 min.
	10 min. (Air Turbo)

maintenance

WHEN YOU LOAD THE LAUNDRY INTO THE SPIN BASKET.

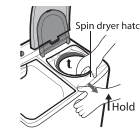
Press the laundry evenly and put the safety cover into the spin basket drum as shown in the figure.



TO PICK OUT THE CLOTHING WHICH HAS FALLEN BETWEEN THE BASKET AND TUB.

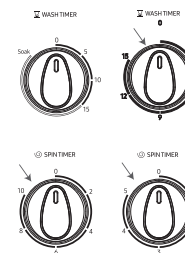
For safety, pull the power supply plug out of the socket.

1. Disassemble , pull the power supply plug out of the socket.
2. The spin dryer hatch is fixed to the brim by the concave and convex parts at two places. Expand the concave and convex parts, and pull up the spin dryer hatch to remove it.
3. Remove the clothing
4. Close the spin dryer hatch. Push the hatch firmly until the catch at the front is engaged securely.



troubleshooting

TROUBLE	CHECK POINT
The washing machine does not work.	Check that the power cord is connected to a power outlet well. Power stoppage?
Clothes does not move freely.	Is the laundry overloaded?
Incomplete spinning. (Severe vibration or unbalance.)	Are the laundry arranged evenly? ➔ See "When you load..." on page 9.
Water does not drain.	Be sure lay the drain hose down. ➔ See page 3.
The spin dryer basket does not run.	Is the spin dryer lid closed completely? Are laundry (socks,etc.) falling out of the spin dryer basket and clinging to the axle? ➔ See "To pick out the clothing..." on page 9.
The water drains out immediately.	Is the Drain Selector set to drain? Is the drain hose clogged with scrap? ➔ Hang up drain hose over the drain hose hook. Half fill the wash tub with the water and try for drain again. (Scrap will be removed by water drain pressure.)
Pulsator not moving.	<ul style="list-style-type: none"> Although the machine may stay still, maximum 5 minutes. If the WASH TIMER indicates in excess of 15 minutes. It is just in the process of soaking and not a breakdown. Check the knob position. It should not be in 'No Work' zone.
Spin Basket not moving	<ul style="list-style-type: none"> Check the knob position. It should not be in 'No Work' zone.



specifications

		MODEL	WASH
CAPACITY		WT75M3200HB/TL	7.5 kg
		WT75M3000HP/TL	7.5 kg
		WT72M3200HB/TL	7.2 kg
		WT72M3000HP/TL	7.2 kg
DIMENSIONS (W x D x H)mm		830(W) x 485(D) x 965(H)	
WATER PRESSURE		0.05~0.3 MPa 0.5 ~ 3.0 kg·f/cm ²	
WEIGHT		22.5 kg	
STANDARD QUANTITY OF WATER		74 ℓ	
RATING TIME	a) WT75M3200HB/TL b) WT75M3000HP/TL	Wash - 35 minutes (20 minutes Soak) Spin - a) 10 minutes b) 5 minutes	
	c) WT72M3200HB/TL d) WT72M3000HP/TL	Wash - 15 minutes Spin - c) 10 minutes d) 5 minutes	

Terms of Warranty

Warranty not applicable in any of the following cases

1. The Complete warranty Card is not presented to the service engineer at the time of repairs being undertaken/ requested.
2. The Product is not purchased from an Authorized Samsung Sales Dealer.
3. The Product purchased is not used according to the instruction given in the INSTRUCTION MANUAL as determined by company personnel.
4. Defect Caused by improper use, as determined by the authorized service centers/ Company Personnel.
5. Modification or alterations of any nature made in the circuitry by the Purchaser or unauthorized Personnel, as determined by Company personnel.
6. The Warranty is not applicable if the washing machine used for commercial purpose or Public places like Hotels, training centers and other similar applications.
7. The Original Serial number is removed, obliterated or altered from the Product.
8. Defect due to causes beyond control like lightening, abnormal voltage, acts of god or while in transit to service center or to the purchaser residence.
9. Correcting the installation for example leveling the product, adjustment of drain hose, Adjustment of Tap adopter.
10. Noise or Vibration that is considered as normal for example water drain sound, spin sound or warning beeps.
11. Removal of foreign objects/substances from machine, including the Drain Valve and inlet hose filter for example coin, Grit, safety pin, buttons, hooks, Dirt accumulation etc.
12. Replace fuse, correcting house wiring, house plumbing and defect or damage caused by household pets, rats, cockroaches or any other animals or insects.

For warranty conditions refer warranty card.



WT75M3200HB/TL
WT75M3000HP/TL
WT72M3200HB/TL
WT72M3000HP/TL

Washing Machine

उपभोक्ता निर्देशिका

सपनों से परे – खूबियाँ अपार

सैमसंग उत्पाद को खरीदने पर आपको धन्यवाद!
कृपया इस उत्पाद को www.samsung-com/register पर और अधिक
सुनियोजित सेवाएं प्राप्त करने हेतु पंजीकृत करवाएं !

www.samsung.com/register

SAMSUNG

यह उत्पाद आर.ओ.एच.एस. मानक को पूरा करता है !

विवरणी

यूनिट को चालू करने से पहले .पया मेनुअल को अच्छी तरह पढ़ें तथा भविष्य के संदर्भ हेतु सुरक्षित रखें!

गुण	2
सुरक्षा निर्देश	2
चेतावनी	2
मशीन चालू रहने पर सुरक्षा उपाय	2
कल- पुर्जा की पहचान	4
कंट्रोल पैनल	5
मशीन संस्थापन	6
आस-पास का वातावरण	6
ड्रेन खोज को जोड़ना	6
इन लैट खोज को जोड़ना	6
मशीन की साफ-सफाई	6
मैजिक फिल्टर सफाई	6
वाश टब सफाई	6
धुलाई का तरीका	6
धुलाई	6
कपड़े सुखाना	7
खंगालना	7
ओवर लो- खंगालना	8
अतिरिक्त खंगालना	8
लॉन्ड्री गाइड	8
रख-रखाव	9
समस्या तथा उपाय	9
विशेषताएं	10

WEEE (इलेक्ट्रॉनिक और इलेक्ट्रिकल कबाड़ उपकरण) के सम्बंध में निर्देश

उत्पाद का उचित तरीके से कूड़ा-निपटान अलग से कूड़ा- ग्रहण की व्यवस्था वाले देशों में प्रभावी



1. मशीन , इसकी किताब तथा सहायक इलेक्ट्रॉनिक उपकरणों पर जैसे चार्जर, हेडसेट, यू.एस.बी.कैबल आदि पर लगे निशान बताते हैं कि बेकार होने पर इन्हें घर के कूड़े की तरह नहीं फेंका जा सकता है!
2. मनुष्य तथा वातावरण को असंतुलित कूड़ा निपटान से उत्पन्न खतरे से बचाने हेतु इन्हें दूसरे कूड़े से अलग कर जिम्मेदारी से रिसाइकिल करें ताकि भौतिक संसाधनों की सुरक्षा की जा सके!
3. वातावरण में इनके सुरक्षित रिसाइकिलिंग करने के लिए घरेलू उपभोक्ता या तो स्थानीय सरकारी कार्यालय से संपर्क करें या फिर रिटेलर से जिससे आपने उत्पाद खरीदा हो ताकि इन्हें कैसे और किस सुरक्षित जगह पर हम लेकर जा सकते हैं!
4. व्यवसायिक उपभोक्ता अपने निविदा(कॉन्ट्रैक्ट) के निबंधन व शर्तों के अनुसार अपने आपूर्तिकर्ता (सप्लायर) से संपर्क करें!
5. उत्पाद तथा इसके सहायक इलेक्ट्रॉनिक हिस्से-पुर्जे के निपटान के लिए व्यवसायिक कूड़े में इसे ना मिलाएं!

सुरक्षित कूड़ा निपटान तथा रिसाइकिलिंग की जानकारी के लिए हमारी वेबसाइट www.samsung.com को देखें या आतिम पेज पर लिखें हमारे सहायता केंद्र से संपर्क करें!

गुण

• डबल स्ट्रोम पल्सेटेर----

1. सामान्य वाशिंग मशीन की अपेक्षा इस मशीन में लगे अंदर और बाहर के ब्लेड अलग-अलग गति से घूम कर ताकतवर पानी की धारा बनाते हैं ताकि कपड़े अच्छी तरह से साफ तथा कम खराब हों!
2. डबल स्ट्रोम पानी की धारा अनावश्यक घर्षण को कम कर धोने व खंगालने की ताकत को बढ़ाती है! साथ ही यह धुले कपड़ों को मुड़ने और गांठ पढ़ने से बचा कर आपके कपड़ों की गुणवत्ता को बनाए रखता है !

• एयर टर्बो ड्राइंग सिस्टम--

1. एयर टर्बो स्पिन की तेज व प्रभावी तकनीकी से कपड़े सुखाने में आपका समय कम लगता है!
2. सीधे सुखाने की अपेक्षा एयर टर्बो 30 से 40% कपड़े तेज सुखाकर आप के समय की बचत करता है!
3. विशेषकर बारिश और आधिक आर्द्रता वाले मौसम में, जहां धुले कपड़े जैसे भारी जिन्स, बड़े स्वेटर तथा मोटे कंबल आदि को सामान्यता सुखाने में कई दिन लेते हैं । परंतु यह उन्हें तेजी से सुखता है!

• पारदर्शी लीड(यदि चयनित हो)---

1. वाशिंग मशीन चालू रहने के दौरान उपयोगकर्ता अंदर देख सके- पारदर्शी विंडो इसकी आधुनिक सुविधा देता है!
2. पारदर्शी विंडो द्वारा चालू मशीन के अंदर देखकर कपड़े धुलने की स्थिति की जांच की जा सकती है!

• मैजिक फिल्टर--

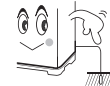
विशेष मैजिक सेंटर के द्वारा टब के अंदर मौजूद लीड को ठीक से छानकर कपड़ों की अच्छी धुलाई की जाती है!

सुरक्षा निर्देश-

- आप हमेशा सभी सुरक्षा चेतावनी एवं सावधानियां पर अमल करें ताकि किसी भी अप्रत्याशित खतरे एवं नुकसान से बचा जा सके!

चेतावनी-

- सुनिश्चित करें कि वाशिंग मशीन की अर्थिंग की गई हो बिजली के झटकों से बचने के लिए धातु की पाइप से ही जमीन की अर्थिंग करें! वाशिंग मशीन को गैस पाइप या टेलीफोन तार से अर्थिंग न करें इससे विस्फोट या बिजली पतन के खतरे की सम्भावना से बचा जा सके!
- स्पिन ड्रायर बास्केट के चलते समय अपने हाथ उसमें न डालें, आपकी उंगलियां घूमते कपड़ों में फँसकर कट सकती हैं!
- बच्चों को वाशिंग मशीन चलाने या इसके साथ खेलने की इजाजत न दे! वॉशिंग मशीन से खेलते हुए बच्चे कभी भी दुर्घटनाबस वाशिंग टब में गिर सकते हैं!
- वाशिंग मशीन या लीड(वाश या स्पिन) के ऊपर ना चढ़ें!



- मशीन जब चालू न हो तो बिजली के तार (पावर कोड) को पावर साकेट से निकाल दें!
- जब भी वाशिंग मशीन कारपेट लोर पर रखी जाए तो ध्यान रहे कि हवा निकासी (ventilation) हेतु बने छेद को कारपेट द्वारा रोका न जाए!
- यदि पावर सप्लाय का तार खराब हो जाए तो इसे निर्माता या सर्विस एजेंट या वैसे ही किसी योग्य व्यक्ति द्वारा बदला जाए ताकि किसी खतरे की संभावना न रहे!
- इस मशीन को ऑपरेटर की मौजूदगी में मध्यम पानी सप्लाय से ही भरा जाए ताकि जल भराव से कोई नुकसान ना पहुंचे!
- वाशिंग मशीन जिसकी हवा निकासी का छेद मशीन के बेस में बना हुआ है! उसमें यह ध्यान रहे कि कारपेट से वह बंद न हो!
- अपने वाशिंग मशीन में पावर सप्लाय के लिए एडोप्टर या एक्स्टेंसन कोर्ड का प्रयोग न करें!
- वैसे लोग जिनकी शारीरिक, मानसिक, स्पर्श शक्ति कमजोर हो या अनुभव तथा जानकारी का अभाव हो, जिसमें बच्चे भी शामिल है— के द्वारा तबतक मशीन को नहीं चलाना चाहिए जबतक कि उनकी सुरक्षा के प्रति जवाबदेह किसी व्यक्ति द्वारा मशीन के संचालन संबंधी निर्देश न दिया जाय या देखरेख न किया जाए!
- बच्चों पर निगरानी रखनी चाहिए ताकि वे मशीन के साथ खिलवाड़ न करें!



⚠ मशीन संचालन में सावधानियां-

- अत्याधिक गर्म पानी (60 डिग्री से उपर) का प्रयोग ना करें!
इससे मशीन के प्लास्टिक हिस्से-पुर्जे बेकार या खराब हो सकते हैं!



कपड़े बेकार और बेरंग हो सकते हैं !

- गरम पानी की सप्लाय से मशीन को ना जोड़ें!
- धुलाई के पहले कपड़ों के सभी पॉकेट की जांच कर लें!
- यदि कोई या पिन पॉकेट में छूट जाते हैं तो यह मशीन तथा कपड़ों को नुकसान पहुंचा सकते हैं !
- पानी का प्रेशर अधिक होने पर नल को थोड़ा बंद कर दें!
- पानी के छींटों से बचाव के लिए वाश टब लीड को बंद करें!
- कंट्रोल पैनल पर पानी न गिरने दे!

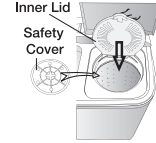


कपड़ों के पॉकेट से अपनी सारी वस्तुएं निकालें!

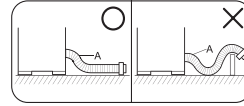
पॉकेट की जरूर जांच करें!

हेयर पिन तथा सिक्के मशीन तथा कपड़ों को नुकसान पहुंचा सकते हैं! इससे मशीन में आवाज के साथ परेशानी भी पैदा हो सकती है!

- कपड़ों को स्पिन (घुमाने) से पहले मशीन का ढक्कन (इनर लीड) जरूर बंद करें!
इससे कपड़े बाहर निकलने एवं खराब होने से बचते हैं !

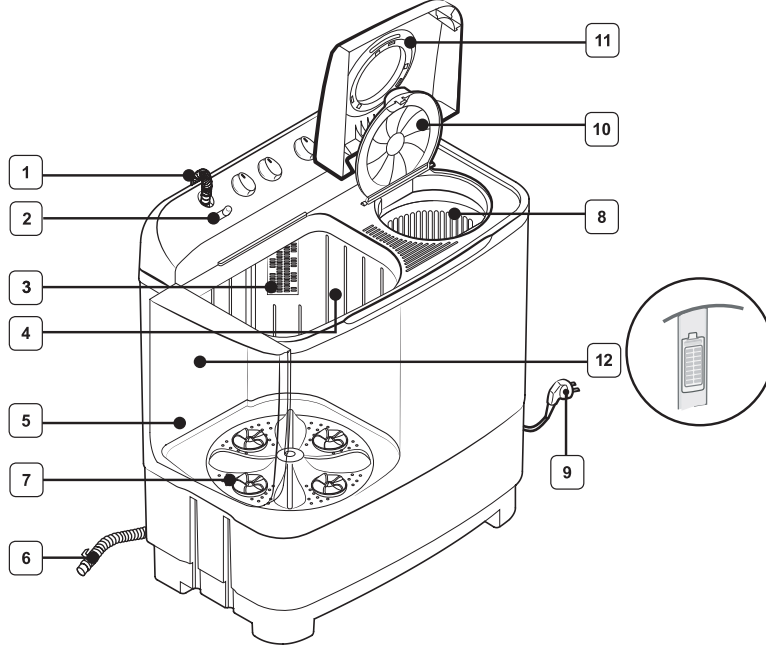


- ड्रेन पाइप(होज) को नीचे जमीन पर समतल रखें!



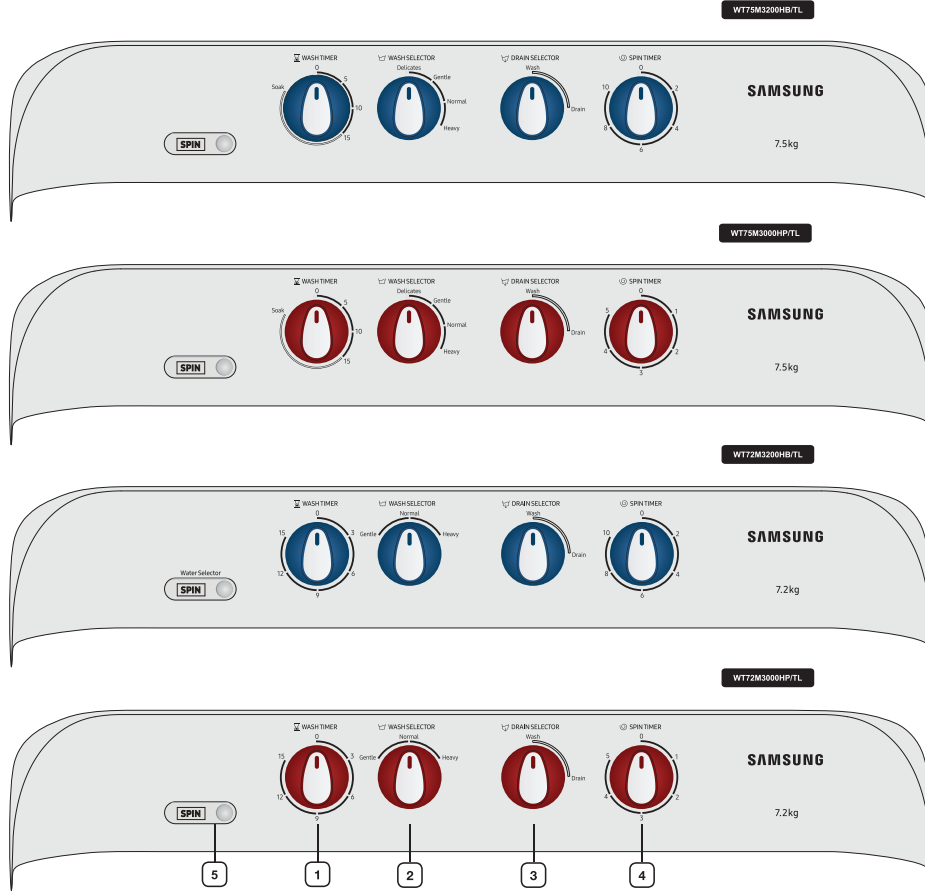
- मशीन में लगे बटन को बाहर न खींचें! इनको मशीन से अलग नहीं किया जा सकता है!
- वाशिंग मशीन के ऊपर कास्टिक सोडा तथा ब्लीच न फैलाएं, इससे रबड़ के हिस्से पुर्जों को नुकसान पहुंच सकता है!
- वाशिंग मशीन को सीधे धूप या बारिश से बचाएं !

हिस्सों-पुर्जों की पहचान



1	इन्लेट होज
2	वॉशधस्पीन सलेक्टर
3	प्लास्टिक फिल्टर
4	टवीन टब-
5	वाश लीड- धुलाई व मशीन के घूमने के दौरान ढक्कन(लीड) को बंद रखें!
6	ड्रेन होज-
7	पल्सेटर-
8	स्पीन टब-
9	पावर कोर्ड-चित्र के अनुसार हमेशा पावर प्लग का आकार समान नहीं हो सकता है!
10	इनर लीड-
11	स्पीन लीड-स्पीन बास्केट घूमते समय यदि आप इसे खोलते हैं तो इसे ब्रेक सिस्टम सारा बंद कर दिया जाएगा!
12	मैजिक फिल्टर-

कंट्रोल पैनल



1	वॉश टाइमर	वाशिंग का समय तय करने हेतु क) 5 मिनट चयन द्वारा ख) 10 मिनट चयन द्वारा
2	वॉश सेलेक्टर	वाशिंग के तरीके चुनने हेतु
3	ड्रेन सेलेक्टर	वाशिंग व ड्रेनिंग के लिये
4	स्पीन टाइमर	घूमने (स्पीन) का समय तय करने हेतु क) 5 मिनट (चयन द्वारा) ख) 10 मिनट (चयन द्वारा)
5	वाटर सेलेक्टर	

मशीन संस्थापना

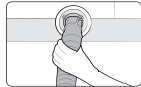
आस-पास का वातावरण

- **जगह छोड़े**
वाशिंग मशीन और दीवाल के बीच कम से कम 15 सेंटीमीटर की जगह छोड़े।
- **वाशिंग मशीन को सख्त समतल सतह पर रखें**
यदि वाशिंग मशीन को टेढ़े या मुलायम फर्श पर रखा जाता है तो आवाज और झनझनाहट पैदा हो सकती है केवल 2 डिग्री टेढ़ा होने तक मान्य।
- **कैसे मशीन को सरकाएँ**
मशीन को इधर-उधर ले जाने के लिए कौर्स्टर्स दिए गए हैं। चित्र के अनुसार मशीन को पकड़े सावधान रहें कहीं मशीन गिर न जाए। जब मशीन कपड़ों से भरी हुई हो तो इसे न सरकाए।
- **पानी के निकट वाशिंग मशीन को न लगाएं**
वाशिंग मशीन को गीलेपल या सीधी बारिश वाले जगह पर न रखें। इलेक्ट्रिकल इंसुलेशन के गीलेपन के कारण खराब हो सकता है तथा बिजली के झटके लग सकते हैं।
- **गर्मी देने वाले बिजली के उपकरणों और सूरज की रोशनी से दूर रखें**
प्लास्टिक तथा बिजली के हिस्से पुर्जा सीधे गर्मी लगने से प्रभावित होते हैं। वाशिंग मशीन को कभी भी हिटर बायलर आदि के निकट ना रखें। सीधे धूप से बचाए।

सामान्य प्रकार के ड्रेन होज को जोड़ना-



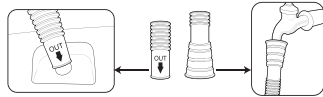
चित्र के अनुसार ज्वाइंट रिंग को दबाकर पकड़े तथा उसमें ड्रेन होज को लगाएं।



ड्रेन आउटलेट में ड्रेन होज को लगाएं। जॉइंट रिंग की सहायता से इसे अच्छी तरह मशीन से जोड़ दें।

- ड्रेन आउटलेट के नीचे की तरफ इसे ताकत से दबाएं।
- ड्रेन होज को बाहर की तरफ खींच कर यह जांचें कि कहीं यह बाहर तो नहीं निकल रहा है।

इनलेट होज को जोड़ना.



(वाशिंग मशीन में इनलेट होज को जोड़ें)

(इनलेट होज को नल से जोड़ें)

मशीन के साथ दिए गए नए होज सेट का ही प्रयोग करें। पुराने होज सेट को दुबारा प्रयोग में ना लाएं।

15_ मशीन संस्थापना

मशीन की साफ-सफाई

मैजिक फिल्टर साफ-सफाई

वाशिंग मशीन साफ रखने के लिए फिल्टर की जाली को समय-समय पर साफ करें।

1. मैजिक फिल्टर के ऊपरी हिस्से को दबाकर बाहर निकालें।



2. चित्र के अनुसार ढक्कन को खोलें।



3. मैजिक फिल्टर साफ करें।



4. ढक्कन को बंद करें तथा फिल्टर के निचले हिस्से को बास्केट में लगाकर इसे दबाए ताकि क्लिक की ध्वनि सुनाई दे।



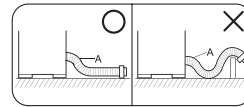
वाॅश टब की साफ-सफाई

1. मुलायम कपड़े से मशीन की बॉडी तथा ऑपरेशन पैनल से दाग को हटाएं।
2. वाशिंग मशीन पर थिनर, वैक्स, बेंजीन, क्लीनर का प्रयोग ना करें और न इसे बघा से खुरचे। रंगीन तथा प्लास्टिक के हिस्से खराब हो सकते हैं।
3. साफ करते वक्त सीधे वासर के हिस्सों पर पानी ना छिड़के। इससे मशीन काम करने की क्षमता कम होती है। साथ ही बिजली के झटके या आग लगने का खतरा बना रहता है।

धुलाई का तरीका

धुलाई करने से पहले नीचे लिखे गए बातों की जांच कर ले

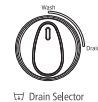
1. वॉटर इनलेट होज को जोड़े तथा नल को खोलें।
2. पावर कोड को पावर सप्लाय प्लग से जोड़ें।
3. ड्रेन होज को सिंक होल की तरफ फैला कर सीधा करें।



4. वाश सेलेक्टर बटन को अपनी इच्छा के अनुसार सेलेक्ट करें



5. ड्रेन सेलेक्टर बटन को वाश मोड में रखें!



Drain Selector

6. वॉटर लेवल सेलेक्टर को वाश मोड में रखें



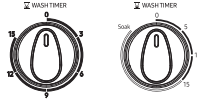
7. कपड़ों को वाश टब में डालें।



8. वॉटर टब को भरकर निश्चित मात्रा में वाशिंग पाउडर डालें।



9. वाश टाइमर



वाश टाइमर को कपड़ों के अनुसार 1 से 15 मिनट या 1 से 35 मिनट तक धोने के लिए चुनें।

भिगोने के लिए

वाश टाइमर को 15 से 35 मिनट के बीच रखें।

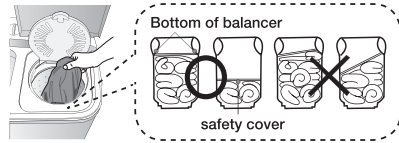
1. कपड़े भिगोना हो तो

यदि वाश टाइमर को 15 से 35 मिनट के बीच रखा गया है तो शुरू के 20 मिनट भिगोने के बाद ही 15 मिनट तक मशीन द्वारा कपड़ों की धुलाई होती है। धुलाई के दौरान भिगोने की क्रिया हर 1.5 से 2 मिनट तक चलती है तथा पूरे 20 मिनट के बाद चक्र को पूरा किया जाता है। धुलाई के बाद ड्रेन सेलेक्टर बटन को ड्रेन पर ले जाएं।

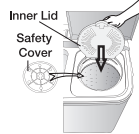


कपड़े सुखाना

1. कपड़ों को ठीक ढंग से समान रूप से दबाकर स्पिन टब में डालें।



2. इनर लीड को बंद करने तथा सुरक्षा कवर को लगाने का हमेशा ध्यान रखें।



3. स्पिन ड्रायर लीड को बंद करें।



4. स्पिन ड्रायर का समय 1 से 10 मिनट या 1 से 5 मिनट अपनी सुविधा के अनुसार चुनें।



5. यदि घूमने (स्पिन) के दौरान तेजी से मशीन हिले या अस्थिर हो जा



खंगालना

1. ड्रेन सेलेक्टर बटन को वाश मोड में रखें



2. पानी की सही मात्रा मशीन में डालें, ध्यान रहे पानी वाश टब के ऊपर से बाहर न निकलें।

3. वाश टाइमर को 2 से 3 मिनट के बीच में रखें।



4. पानी बाहर निकालें, ड्रेन सेलेक्टर बटन को ड्रेन पर रखें।




5. ड्रेन वाटर साफ होने तक इसी चक्र को 2 से 3 बार दोहराएँ।

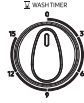
6. ध्यान रहे कि ड्रेन होज को नीचे समतल पर अच्छी तरह से फैलाया गया हो।

ओवर फ्लो खंगालना

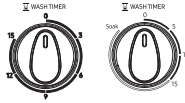
1. पानी की सप्लाई चालू रखें।

 पाली के दबाव को इस तरह बनाए रखें ताकि मशीन के अंदर जाने वाला पानी ड्रेन से बाहर निकलने वाले पानी की मात्रा से ज्यादा न हो।

2. वाश टाइमर को 6 से 8 मिनट के बीच रखें।



3. वाश टाइमर के बंद होते ही नल बंद कर दें।



4. ड्रेन सलेक्टर बटन को ड्रेन पर ले जाए।

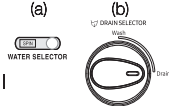
अतिरिक्त खंगालना

खंगालने की प्रक्रिया के बाद आप इस तरीके का चुनाव ज्यादा प्रभावी ढंग से खंगालने के लिए कर सकते हैं। (केवल खंगालने के लिए इसका प्रयोग ना करें)

1. स्पिन टब में कपड़ों को समान रूप से फैलाएं।



2. वॉटर सेलेक्टर बटन को स्पिन तथा ड्रेन सेलेक्टर बटन को ड्रेन मोड पर रखें।



3. पानी की सप्लाई को 1 मिनट के लिए चालू करें



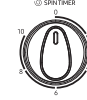
4. पाली के बहाव को नियंत्रित रखें ताकि पानी वाश टब से बाहर ना निकले।



5. पानी की सप्लाई बंद करने के बाद कपड़ों को सुरक्षा कवर तथा इनर लीड से ढक दें। स्पिन ड्रायर लीड को बंद करें।



6. स्पिन ड्रायर टाइमर को 2 से 3 मिनट के बीच रखें।



कपड़ों की धुलाई पर सुझाव

धुलाई का समय

कपड़ों के प्रकार	धुलाई का समय	वाशिंग का चुनाव
सूती कपड़े	8 से 10 मिनट	Heavy हैवी
सामान्य कपड़े (अंडर वियर, आदि)	7 मिनट	Heavy हैवी
हल्के गंदे सिंथेटिक कपड़े	2 से 5 मिनट	Normal/Gentle सामान्य
शत प्रतिशत ऊनी, मिश्रित ऊनी स्वेटर नाजुक सिंथेटिक कपड़े जिनको हाथ से धुला जाना हो।	2 से 5 मिनट	Normal/Gentle सामान्य

डिटर्जेंट (वाशिंग पाउडर)

7.2 से 7.5 किलोग्राम क्षमता	
डिटर्जेंट की मात्रा	पानी का स्तर
42 ग्राम	कम 60 लीटर
52 ग्राम	मध्यम 67 लीटर
62 ग्राम	अधिक 74 लीटर

- डिटर्जेंट की मात्रा सामान्य है।
- पैकेट पर लिखी गई मात्रा के अनुसार डिटर्जेंट का प्रयोग करें।
- कपड़ों की प्र.ति के अनुसार डिटर्जेंट का प्रयोग करें।

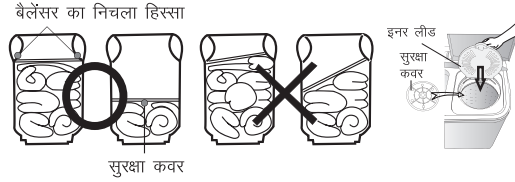
कपड़े सुखाने का समय

कपड़ों का प्रकार	समय
नाजुक सिंथेटिक कपड़े	1 मिनट
ऊनी कपड़े	1 से 2 मिनट
सूती कपड़े	3 से 5 मिनट
मोटे सूती कपड़े	5 मिनट
	10 मिनट (एयर टर्बो)

रखरखाव

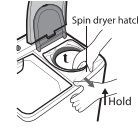
स्पिन बास्केट में कपड़े डालते समय

चित्र के अनुसार कपड़ों को दबाकर समान रूप से फैलाएं तथा स्पिन बास्केट ड्रम के ऊपर सुरक्षा कवर लगाएं।



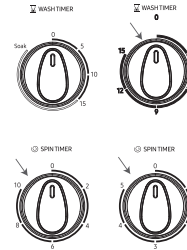
अगर कपड़े बास्केट तथा टब के बीच में गिर गए हो तो

1. सुरक्षा के लिए पावर सप्लाय फ्लग को पावर सॉकेट से निकाले
2. स्पिन ड्रायर हैच, मशीन के ऊपर किनारे पर दो जगह पर उत्तल एवं अवतल हिस्सों से जुड़ा है। दोनों हिस्सों को फैलाकर स्पिन ड्रायर हैच को निकाले।
3. फँसे हुए कपड़ों को निकाले।
4. स्पिन ड्रायर हैच को बंद करें।
5. हैच को अंदर की ओर अच्छी तरह दबाएं ताकि ऊपर बने हुक में यह अच्छी तरह यह फँस जाए।



समस्या तथा उपाय

समस्या	जांच बिंदु
वाशिंग मशीन काम नहीं कर रहा है।	पावर मशीन तक नहीं पहुंच पा रहा है। जांच लें कि पावर कॉर्ड अच्छी तरह पावर सॉकेट से जुड़ा है।
कपड़े आसानी से घूम नहीं रहे हैं।	क्या मशीन में वजन से ज्यादा कपड़े डाले गए हैं?
मशीन का तेजी से हिलना, अस्थिर हो जाना तथा अचानक घूमना रुक जाना।	क्या कपड़े टब में समान रूप से दबा कर रखे गए हैं? ☛ पेज संख्या 9 पर कैसे कपड़े डालेयह देखें।
पानी का नहीं निकलना.	सुनिश्चित करें कि ड्रेन होज नीचे समतल पर रखा गया हो। ☛ पेज संख्या 3 देखें।
स्पिन ड्रायर बास्केट खुल नहीं रहा है।	क्या स्पिन ड्राई लीड को अच्छी तरह बंद किया गया है? क्या मोजे आदि छोटे कपड़े स्पिन ड्रायर बास्केट से बाहर निकलकर एक्सेल में फँस गए हैं? ☛ पेज 9 पर फँसे कपड़े निकालेंदेखें।
पानी तुरंत बाहर निकल जा रहा है।	क्या ड्रेन सेलेक्टर बटन ड्रेन पर है? क्या ड्रेन होज में गंदगी जम गई है? ☛ ड्रेन हुक के ऊपर ड्रेन होज को लटकाएं। वाश टब को पानी से आधा भरकर फिर से पानी निकालने का प्रयास करें। जमी गंदगी पानी के दबाव से निकल जाएगी।
पलसेटर घूम नहीं रहा है।	<ul style="list-style-type: none"> • मशीन अधिकतम 5 मिनट तक रुक सकती है। यदि वाश टाइमर को 15 मिनट से ज्यादा के लिए चुना गया हो। हो सकता है कि अभी भी भिगोने की क्रिया चालू हो। यह कोई मशीनी खराबी नहीं है। • सेलेक्टर बटन (नाब) की स्थिति जाँचें। यह कभी भी शनो वर्क स्थान पर नहीं होना चाहिए।
स्पिन बास्केट नहीं घूम रहा है	<ul style="list-style-type: none"> • सेलेक्टर बटन को जांचें। यह कभी भी 'नो वर्क' के स्थान पर नहीं होना चाहिए।



विशेषताएँ

		मॉडल	वाश
क्षमता		WT75M3200HB/TL	7.5 किलो
		WT75M3000HP/TL	7.5 किलो
		WT72M3200HB/TL	7.2 किलो
		WT72M3000HP/TL	7.2 किलो
आकार (चौड़ाई X गहराई X ऊंचाई) मिली मीटर		830 चौड़ाई X 485 गहराई X 965 ऊंचाई	
पानी का दबाव		0.05 से 6.3Mpa 0.5 से 3.9 किलो प्रति सेंटीमीटर	
भार		22.5 किलोग्राम	
पानी का मानक मात्रा		74 लीटर	
रेटिंग समय	a) WT75M3200HB/TL b) WT75M3000HP/TL	वाश- 35 मिनट (20 मिनट गीला मिलाकर) स्पीन- क) 10 मिनट, ख) 5 मिनट	
	c) WT72M3200HB/TL d) WT72M3000HP/TL	वाश- 15 मिनट स्पीन क) 10 मिनट, ख) 5 मिनट	

वारंटी शर्तें

इन मामलों में वारंटी लागू नहीं होगी

1. मरम्मत का अनुरोध या मशीन दुरुस्त करते वक्त सर्विस इंजीनियर को वारंटी कार्ड के साथ सभी कागजात नहीं दिए गए हो ।
2. उत्पाद को samsung के अधिकृत विक्रेता से नहीं खरीदा गया हो ।
3. जब कंपनी प्रतिनिधि द्वारा यह निर्धारित किया गया हो कि खरीदे गए उत्पाद को निर्देश मनुअल में बताए गए तरीकों के अनुसार नहीं प्रयोग में नहीं लाया गया है ।
4. अधिकृत सर्विस सेंटर या कंपनी प्रतिनिधि द्वारा यह निर्धारित किया गया हो कि खराबी गलत तरीकों से इस्तेमाल के कारण हुई है ।।
5. जब कंपनी प्रतिनिधि द्वारा यह यहां निर्धारित किया गया हो कि खरीददार या अनाधित व्यक्ति द्वारा इलेक्ट्रिकल सर्किट में किसी प्रकार का बदलाव या संशोधन किया गया हो ।
6. यदि वाशिंग मशीन का व्यवसायिक या पब्लिक जगह पर जैसे कि होटल प्रशिक्षण केंद्र तथा ऐसे दूसरे कामों में उपयोग किया गया हो तो उस स्थिति में वारंटी प्रभावी नहीं होगी ।
7. उत्पाद पर से असली क्रम संख्या हटाया, बदला या खुरच दिया गया हो ।
8. जब बिजली गिरने ,अनियंत्रित वोल्टेज ,प्रा.तिक आपदा या सर्विस सेंटर से खरीददार के घर ले जाते वक्त अपने नियंत्रण से बाहर मामलों के फलस्वरूप खराबी आ गई हो ।
9. मशीन संस्थापना के बाद मशीन के लेवल, ट्रेन होज तथा नल एडाप्टर की स्थिति में बदलाव किया गया हो ।
10. वैसे मामलों में जहां वाटर ड्रेनेज,स्पीन या चेतावनी की ध्वनि ,जिसे मशीन चलने के दौरान सामान्य माना जाता है
11. सिक्के ,सेटी पिन ,बटन, हुक,जमी हुई गंदगी आदि बाहरी चीजों के साथ-साथ ड्रेन वाल्व तथा इनर होज फिल्टर को मशीन से निकालने के मामलों में वारंटी लागू नहीं होगी ।
12. वैसी स्थिति में में जब की खराबी या नुकसान घर के बिजली के तार या यूज बदलने , प्लंबिंग काम के दौरान या फिर पालतू जानवरों , चूहों, तिलचट्टो या अन्य किसी प्रकार के जानवर या कीट पतंगों के कारण हुआ हो ।

वारंटी शर्तों के लिए वारंटी कार्ड देखें।

मेमो

memo

SAMSUNG

QUESTIONS OR COMMENTS?
प्रश्न या सुझाव

देश	सम्पर्क करें	या आनलाइन देखें
भारत INDIA	1800 40 SAMSUNG (1800 40 7267864) (TollFree)	www.samsung.com/in/support

Code No: DC81-01221A